

Сучасний стан землекористування в Карпатському регіоні України

Львівський національний університет імені Івана Франка, м. Львів
e-mail: zpankin@gmail.com

Анотація. На основі відомостей державного земельного кадастру проаналізована структура і географія земельного фонду Карпатського регіону України як в розрізі адміністративних областей, так і в межах смуг землекористування. Встановлені зміни, що відбулися у структурі земельного фонду та особливостях його розподілу за землевласниками, землекористувачами, за період незалежності України. Природні чинники землекористування та особливості господарської діяльності зумовили домінування в регіоні сільськогосподарського і лісгосподарського типу землекористування. В останній період в регіоні активно розвиваються природоохоронний, рекреаційний та оздоровчий типи землекористування, що сприяє покращенню екологічної ситуації та створює позитивний імідж регіону.

Ключові слова: землекористування, Карпатський регіон України, структура земельного фонду, типи землекористування, смуги землекористування.

Вступ

Становлення і розвиток людського суспільства нерозривно пов'язаний із використанням природних ресурсів, в складі яких основну частину займають земельні ресурси, які обумовлюють існування та використання всіх інших видів природних ресурсів. Відповідно, що в основі всіх видів природокористування є система землекористування, яка сформувалася під впливом природних, історичних, етнокультурних і соціально-економічних чинників. Екологічні проблеми в землекористуванні змушують переглянути не тільки методи і способи використання земельного фонду, але і його методологію. Система землекористування в Україні представлена сукупністю земельних ділянок, що мають різноманітні природно-історичні властивості, різняться за характером використання, правовою приналежністю та структурою земельних угідь. Основним об'єктом землекористування є земля, що має ключове і виняткове значення у всій системі господарської діяльності людини і самого її життя. Земля є єдиним місцем проживання всіх поколінь людей, основним і природним фактором в будь-якій сфері бізнесу, прямим або опосередкованим учасником у виробництві всіх товарів і благ. Різке загострення екологічної ситуації у другій половині ХХ століття скорегувало суспільні інтереси у напрямку ефективного, екологічнобезпечного використання земельного фонду. Це свідчить про те, що інтереси високодохідного освоєння земельних і територіальних ресурсів поступилися об'єктивній необхідності екологізації землеволодіння і землекористування, пошуку нових форм і способів економічно продуктивного, ефективного і стійкого землекористування.

Матеріали і методи

В основі дослідження є відомості Держземагенства у Львівській, Івано-Франківській, Закарпатській і Чернівецькій областях, а також статистичні і літературні джерела. Для дослідження сучасного стану землекористування в Карпатському регіоні України ми використали порівняльно-географічний, історичний, картографічний, статистичний, системний методи.

Результати та обговорення

Сучасні межі Карпатського регіону України в Центрально-Східній Європі сформувалася після закінчення Другої Світової війни на основі домовленостей між державами – переможцями на Тегеранській (1943), Ялтинській (1944), Потсдамській (1945) конференціях, що було закріплено міжнародними угодами. Конфігурація кордонів України, в т.ч. регіону дослідження, була успадкована від УРСР, коли український народ не виступав повноправним суб'єктом міжнародних відносин і не міг реалізувати право самовизначення на всій своїй етнічній території. В складі Карпатського регіону виділяються чотири області: Львівська, Івано-Франківська, Закарпатська, Чернівецька, які розташовані в західній частині України та межують із чотирма державами Євросоюзу (Польщею, Словаччиною, Угорщиною, Румунією), на півдні з Молдовою, на півночі і сході із рядом областей (Волинською, Рівненською, Тернопільською, Хмельницькою, Вінницькою). Згідно фізико-географічного районування України регіон частково охоплює Поліський (область малого Полісся), Західно-Український край (Розтоцько-Опільська горбогірна область, Прут-Дністерська височинна область, Нововолинсько-Сокальський район) і повністю Українські Карпати (Передкарпатська височинна, Зовнішньо-Карпатська, Вододільно-Верховинська, Полонинно-Чорногірська, Мармороська, Вулканічно-міжгірно-

уголовинна, Закарпатська низовинна області) [7], займаючи площу 5660,7 тис. га (9,4 % від площі України) в межах якої станом на 1.01.11 р. проживає 6 076,2 тис. осіб (13,3 % від всіх жителів України) [3,4]. Регіон характеризується високою щільністю населення (106 чол./км²), а найвищі показники щільності населення характерні для Львівської (117) та Чернівецької (112) областей. В регіоні домінують сільські жителі (54,1 %) і тільки у Львівській області спостерігається відчутна перевага міських жителів (60,8 %) (табл. 1). У порівнянні із 1990 роком чисельність населення в Карпатському регіоні скоротилася на 285,8 тис. осіб, що закономірно зумовило зменшення показника щільності населення з 112,4 чол./км² у 1990 році до 106 чол./км² у 2011 році [1]. Також в регіоні незначно зменшилася частка міського населення. Такі процеси зумовлені зменшенням показника природного приросту та механічним відтоком населення, в основному, за межі держави.

Таблиця 1.
Забезпеченість населення Карпатського регіону земельними ресурсами станом на 1.01.2011 р.
[3].

Адміністративні утворення	Загальна площа земель, тис. га	Кількість нас. зелення, тис. чол.	Кількість земельлас-ників, землекористувачів, тис. шт.	Щільність населення, чол./км ²	Відсоток міського населення, %	Забезпеченість земельними ресурсами, га / 1 жителя	Забезпеченість земельними ресурсами, га/1 користувача
Львівська область	2183,1	2544,7	1365,6	117	60,8	0,85	1,60
Івано-Франківська область	1392,7	1379,8	1019,0	99	43,3	1,0	1,37
Закарпатська область	12754,3	1247,4	711,7	98	37,2	1,02	1,79
Чернівецька область	809,6	904,3	728,5	112	42,1	0,89	1,11
Карпатський регіон	5660,7	6076,2	3824,9	106	45,9	0,93	1,46
Україна	60354,8	45778,5	24936,4	76	68,7	1,31	2,40

Земельні ресурси регіону є базою розвитку та розміщення господарського комплексу, складною природно-економічною системою. В географічному відношенні – це поверхня суші, що характеризується природно-історичними умовами, а з економічної точки зору – це сукупність земельних угідь, які відображають форму використання землі як засобу виробництва і характер зайнятості території, що вирізняються багатоаспектним характером пізнання та експлуатації.

Утворення незалежної України та проведення масштабної земельної реформи зумовило зміни стосовно класифікації земель, які використовуються в процесі обліку їхньої кількості. Постановою Кабінету Міністрів України від 4 квітня 1993 року затверджено «Державну програму переходу України на міжнародну систему обліку і статистики», якою передбачено переглянути чинну статистичну звітність щодо земельних ресурсів та доповнити її показниками, які застосовуються у міжнародній практиці.

Наказом Держстандарту України від 2.10.1996 р. затверджено і введено в дію класифікацію земельних угідь згідно із Стандартною статистичною класифікацією землекористування Європейської Економічної комісії (ЄЕК), що розроблена Статистичною комісією та ЄЕК ООН, а також Класифікацію видів економічної діяльності (ДК 009–96). Згідно з цією класифікацією у складі земельних ресурсів, що входять до складу адміністративно-територіальних одиниць (областей, районів, сільрад), виділяються наступні категорії земельних угідь: сільськогосподарські землі; ліси та інші лісовкриті площі; забудовані землі; відкриті заболочені землі; сухі відкриті землі з особливим рослинним покривом; відкриті землі без рослинного покриву або з незначним рослинним покривом; води. Також проведена класифікація видів економічної діяльності на землях промисловості, землях під відкритими розробками, кар'єрами, шахтами та відповідними спорудами; землях, що використовуються в комерційних цілях, для транспорту і зв'язку; для технічної інфраструктури. Шифри розділів, секцій, підсекцій, груп, класів, підкласів та опис класифікаційних видів економічної діяльності на землях несільськогосподарського призначення наведені в «Інструкції з заповнення державної статистичної звітності з кількісного обліку земель» (форми 6-зем, 6а-зем, 6б-зем, 2-зем). Окремо у формах статистичної звітності із усіх земель, що входять до адміністративно-територіальних одиниць, виділяються та обліковуються категорії земель за цільовим призначенням (природоохоронного, оздоровчого, рекреаційного, історико-культурного) [2, 6].

Опрацювання відомостей державного земельного кадастру дозволило встановити, що станом на 1.01.11 р. у структурі земельного фонду Карпатського регіону України домінують сільськогосподарські землі (50,6 %), які займають площу 2 896,6 тис. га, ліси та інші лісовкриті площі охоплюють 2 313,0 тис. га (41,6%), забудовані землі – 255,9 тис. га (4,5 %), відкриті заболочені – 14,1 тис. га (0,2 %), відкриті землі без рослинного покриву – 70,8 тис. га (1,2 %) та землі під водами – 103,5 тис. га (1,9 %) (рис. 1).

Отримані результати свідчать про більш-менш збалансовану структуру земельного фонду досліджуваного регіону, яка характеризується низьким, у порівнянні із загальнодержавними, показником сільськогосподарської освоєності (50,6) та високою часткою лісів та інших лісовкритих площ (41,6), що у 2,4 рази є більшою від державного показника.

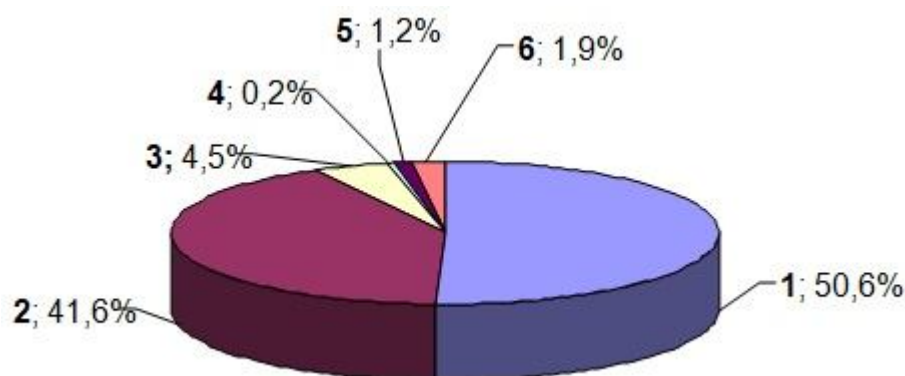


Рис. 1. Структура земельного фонду Карпатського регіону України станом на 1.01.11 р. (1 – сільськогосподарські землі; 2 – ліси та інші лісовкриті площі; 3 – забудовані землі; 4 – відкриті заболочені землі; 5 – відкриті землі без рослинного покриву; 6 – води).

Територія регіону вирізняється незначним показником розораності (30,1), а розораність Закарпатської області має найменший показник в Україні (15,7%). Серед областей регіону найбільший показник розораності характерний для Чернівецької (41,2 %).

Відмінності у розташуванні, рельєфі, структурі ґрунтового покриву, історичних особливостях становлення землекористування в різних областях, що входять до складу Карпатського регіону України, обумовлюють відмінності у структурі їхнього земельного фонду (рис. 2).

Найбільшими показниками сільськогосподарської освоєності характеризується територія Чернівецької (59,8 %) та Львівської (59,4 %) областей, а найменшими – Закарпатської (36,8 %). Натомість, саме земельний фонд цієї області вирізняється найбільшою часткою лісів та інших лісовкритих площ (56,8), а лісистість становить 53,1 %. Частка забудованих земель у всіх областях, крім Закарпатської, перевищує державний показник (4,1 %). Частка земель під водами в регіоні становить 1,9 %, а найвищі показники цієї категорії характерні для Чернівецької області (2,3 %).

Тривале реформування землекористування в незалежній Україні кардинально змінило ситуацію у використанні землі, як в Україні, так і в межах Карпатського регіону. Безоплатна приватизація земельних ділянок громадянами, надання їх у власність і користування підприємствам, установам, організаціям, функціонування ринку купівлі-продажу землі, зумовило утворення значної кількості землевласників, землекористувачів (3,8 млн. з яких 98,9% становлять громадяни, які отримали земельні ділянки для різного цільового використання). Також відбулися зміни у розподілі земельного фонду та його складових частин між категоріями землевласників, землекористувачів. Якщо станом на 1990 р. значна частина земельного фонду була в користуванні колгоспів і радгоспів [1], то станом на 1.01.11 р. 37,3% всіх земель регіону є у власності і користуванні громадян, 34,8% – у користуванні 283 лісогосподарських підприємств, 13,3 % – віднесені у категорію «Землі запасу», а 7,5% – є у власності і користуванні сільськогосподарськими підприємствами (табл. 2).

Таблиця 2.
Розподіл земельного фонду Карпатського регіону за землевласниками, землекористувачами (станом на 1.01.11 р.)

Категорії землевласників, землекористувачів	Карпатський регіон			
	Кількість	Всього земель	с/г земелі	Ліси
С/г підприємства	1740	7,5	13,3	0,6
Громадяни	3783377	37,3	71,2	0,1
Заклади, установи, організації	28554	0,6	0,1	0,04
Промислові та інші підприємства	6542	0,7	0,2	0,01
Підприємства транспорту та зв'язку	2208	1,0	0,2	0,4
Частини, організації, навчальні заклади оборони	162	0,1	-	-
Організації природоохоронного призначення	65	2,9	0,4	6,0
Організації оздоровчого призначення	188	0,01	-	-
Організації рекреаційного призначення	720	0,1	0,1	-
Організації історико-культурного призначення	183	0,01	-	-
Лісогосподарські підприємства	283	34,8	1,0	83,8
Водогосподарські підприємства	177	0,6	0,03	0,1
Спільні підприємства	301	0,1	0,1	-
Підприємства, що належать іноземним інвесторам	23	0,01	-	-
Землі запасу	-	13,3	13,4	7,1
Всього земель	3824882	100	100	100

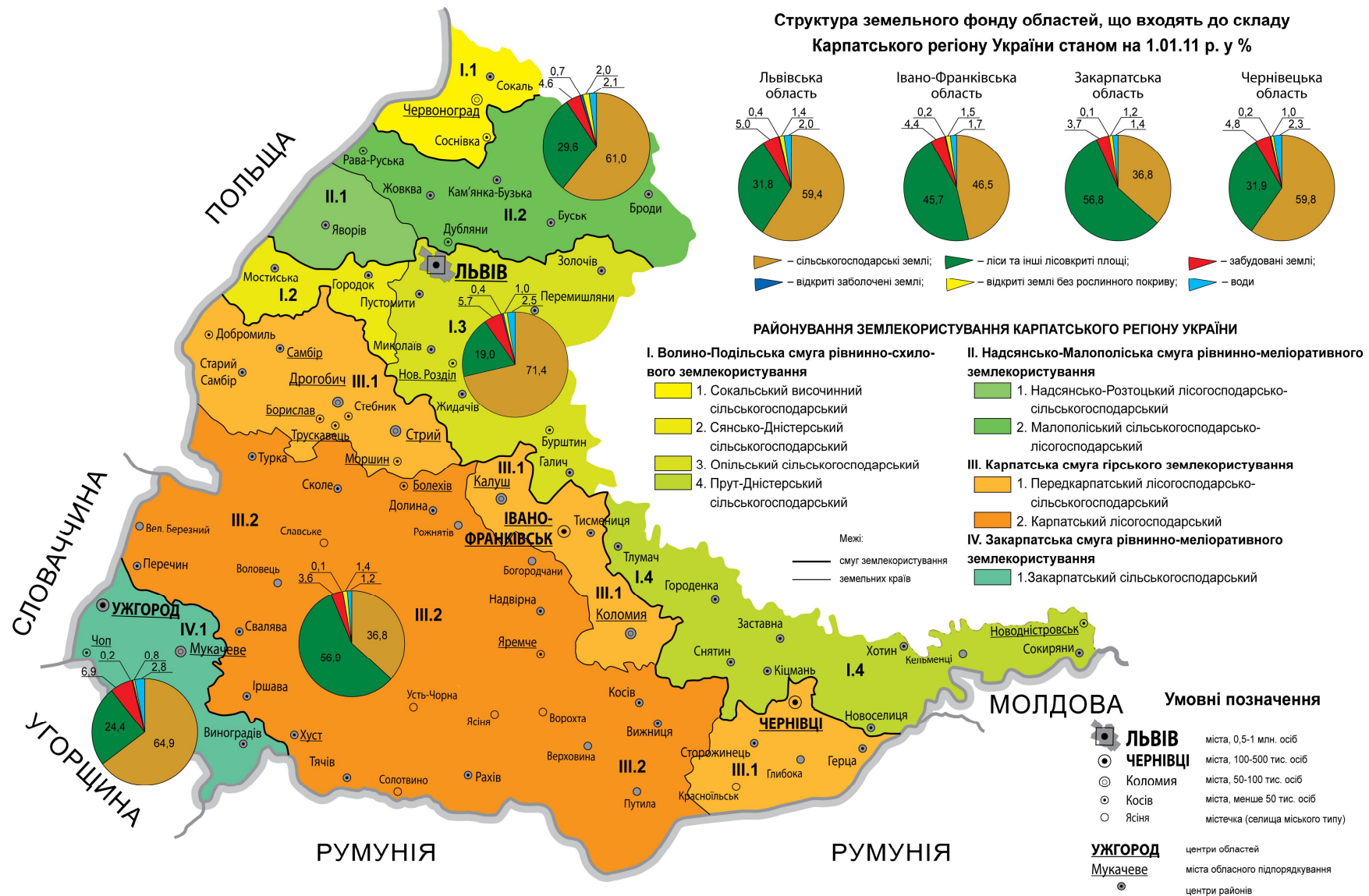


Рис. 2. Картохсхема структури земельного фонду смуг землекористування карпатського регіону України станом на 1.01.2011 р.

Решта категорій землевласників, землекористувачів мають у власності і користуванні незначні частки земель. Значна частина сільськогосподарських земель (71,2%), які домінують у структурі земельного фонду, є власністю громадян, 13,3% – належать сільськогосподарським підприємствам, а 13,4% – перебувають у складі «Земель запасу». Основними користувачами лісів та інших лісовкритих площ є лісгосподарські підприємства, які мають у користуванні 83,8 % від їхньої загальної площі, 7,1 % – перебуває у категорії «Землі запасу», а 6,0 % – у користуванні природоохоронних організацій.

При використанні просторового підходу у дослідженні землекористування, одночасно із характеристикою місця розташування, розмірів і складу угідь земельної ділянки, найчастіше використовується показник забезпеченості населення ресурсами простору та різними земельними угіддями в розрахунку на одного жителя, що не повністю відображає реальну ситуацію у землекористуванні. Також робляться спроби аналізу забезпечення земельними ресурсами в розрахунку на одного міського чи сільського жителя. Згідно Земельного кодексу земля в Україні надається у власність і користування громадянам та юридичним особам територіальним громадам, підприємствам, установам, організаціям у розмірах, що не перевищують встановлених меж для різного цільового призначення. Переважна більшість земельних ділянок в Україні перебуває у спільній сумісній та спільній частковій власності, що унеможливує їхнє окреме використання одним із співвласників. Тому, найбільш повну характеристику просторового використання земельного фонду має показник забезпеченості земельними ресурсами у розрахунку на одного користувача (табл. 3).

Станом на 1.01.11 р. забезпеченість одного жителя Карпатського регіону земельними ресурсами становить 0,93 га, а одного користувача – 1,46 га. Проте різні категорії землевласників, землекористувачів, згідно прийнятої класифікації, отримали різні площі земель у розрахунку на одного користувача. Якщо один громадянин отримав у спільну сумісну власність в середньому 0,53 га, то одне лісгосподарське підприємство має у користуванні більше 6,5 тис. га, одна природоохоронна організація – 3,4 тис. га земель.

Структура земельного фонду не є статичною, вона динамічна, а зміни обумовлюються реформуванням земельного законодавства, економічними реформами та демографічними процесами. Проведені дослідження за період з 1970 по 1990 роки свідчать, що площа земель сільськогосподарського призначення в регіоні зменшилась на 552,2 тис. га, а площа земель населених пунктів і земель запасу відповідно збільшилась на 371,6 і 629,9 тис. га у зв'язку з реорганізацією сільськогосподарських підприємств. Для інших категорій земель площа угідь, в основному, стабілізувалась [1, с.16]. Структура земельного фонду Карпатського регіону станом на 1990 рік приведена на рис. 3.

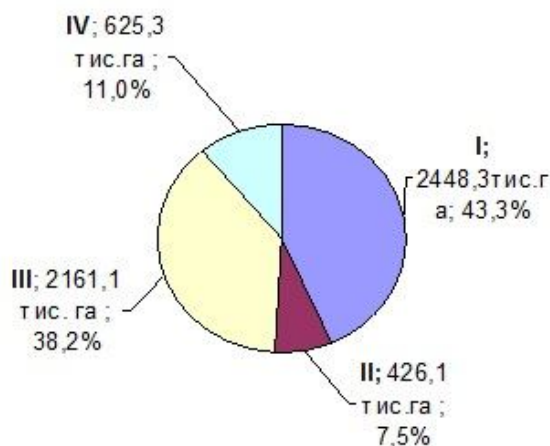


Рис. 3. Структура земельного фонду Карпатського регіону за угіддями станом на 1990 р. [1] (I – сільськогосподарські угіддя; II – присадибні землі; III – лісові площі; IV – інші землі)

Відмінності у класифікаційних категоріях радянського періоду і теперішнього часу не дозволяють точно встановити всі зміни, що відбулися за період незалежності. Єдине, що можна точно стверджувати, що частка лісових земель за цей період збільшилася на 3,4 % або на 151,9 тис. га.

У структурі земельних угідь регіону за цей 20-ти річний період частка сільськогосподарських угідь, включаючи присадибні землі, зменшилася з 51,8 до 50,8; питома вага сіножатей зменшилася з 7,0 до 5,8 %; дещо зріс відсоток деревно-чагарникових насаджень (з 1,5 до 1,8%) [1].

Територія Карпатського регіону України, займаючи площу 5 660,7 тис. га, простягається з півночі на південь на 333,6 км, а з заходу на схід – на 399,1 тис. км, що обумовлює відмінності у природних особливостях території і, відповідно, в структурі земельного фонду, інтенсивності та переважаючих типах його використання. Приведені Г. Д. Гуцуляком дослідження розподілу земельного фонду в середині 80-х років ХХ століття на основі природно-сільськогосподарського районування дозволили встановити, що основна частина регіону (54,5 %) розташована в гірській області Карпат, 26,3 % – в Лісостеповій зоні, 13,4 – в південно-тайгово-лісовій зоні, а 5,8 % території – в межах Закарпатської низовини (табл. 4).

Таблиця 3.

Забезпеченість землевласників, землекористувачів Карпатського регіону просторовими ресурсами

Категорії землевласників, землекористувачів	Львівська область		Івано-Франківська область		Закарпатська область		Чернівецька область		Карпатський регіон	
	% від заг. площі	га/1 кори- стувача	% від заг. площі	га/1 кори- стувача	% від заг. площі	га/1 кори- стувача	% від заг. площі	га/1 кори- стувача	% від заг. площі	га/1 кори- стувача
С/г підприємства	8,7	267,8	6,6	236,7	4,6	200,3	10,2	228,1	7,5	233,2
Громадяни	40,5	0,66	30,6	0,42	30,0	0,54	47,5	0,53	37,3	0,53
Заклади, установи, організації	0,7	1,28	0,5	1,4	0,5	1,0	0,7	1,3	0,6	1,25
Промислові та інші підприємства	1,3	11,0	0,8	8,1	0,3	3,0	0,4	2,2	0,7	6,1
Підприємства транспорту та зв'язку	1,3	41,6	0,8	43,1	0,8	12,1	1,2	19,2	1,0	29,0
Частини, організації, навчальні заклади оборони	2,8	152,6	0,3	27,5	0,7	67,6	0,1	6,9	1,0	63,7
Організації природоохоронного призначення	1,3	4214,3	3,1	6243,0	6,5	1774,2	0,8	1182,6	2,9	3353,5
Організації оздоровчого призначення	0,01	6,2	0,01	4,8	0,01	4,2	0,01	3,9	0,01	4,8
Організації рекреаційного призначення	0,1	3,0	0,01	62,3	0,1	3,5	0,1	3,1	0,1	18,0
Організації історико-культурного призначення	0,01	8,8	0,01	9,5	0,01	0,9	0,01	2,0	0,01	5,3
Лісогосподарські підприємства	27,6	3540,6	40,5	5038,8	40,2	3770,0	31,1	13971,4	34,8	6580,2
Водогосподарські підприємства	0,4	153,6	0,2	105,1	0,9	149,2	0,8	324,6	0,6	183,1
Спільні підприємства	0,3	45,8	0,01	2,0	0,02	2,6	0,01	0,5	0,1	12,1
Підприємства, що належать іноземним інвесторам	0,01	-	0,1	215,8	0,01	0,7	0,01	-	0,01	108,3
Землі запасу	15,1	-	15,8	-	15,6	-	6,6	-	13,3	-
Всього земель	100	1,60	100	1,37	100	1,79	100	1,11	100	1,46

Таблиця 4.

Склад земельних угідь за природно-сільськогосподарськими провінціями Карпатського регіону (стан на 1.11.1985 р.)* [1]

Природно-сільськогосподарська провінція	Одиниця виміру	Загальна площа	У тому числі										
			С-г угідь	З них				Присадибних земель	Лісових площ	Дерево-чагарникових насаджень	Боліт	Під водою	Інших угідь
				Ріплі	Багаторічні х с.-г. насаджень	Сіножатей	Пасовиц						
Б. Помірний природно-сільськогосподарський пояс.													
Південнотайгово-лісова зона													
Західна південнотайгово-лісова	тис.га %	761,2 13,4	431,7 56,7	289,6 38,0	1,6 0,2	61,0 8,0	79,5 10,5	36,3 4,8	201,0 26,4	3,6 0,5	3,6 0,5	15,0 1,9	70,0 9,2
Лісостепова зона													
Українська лісостепова	тис.га %	1487,7 26,3	955,6 64,2	726,3 48,8	16,2 1,1	72,1 4,8	141,0 9,5	112,6 7,6	252,0 16,9	12,6 0,8	4,3 0,3	36,8 2,5	113,8 7,7
Гірська область Карпат													
Карпатська передгірсько-лісова	тис.га %	1874,8 33,1	682,1 36,4	368,5 19,7	16,4 0,9	120,9 6,4	176,3 9,4	113,3 6,0	860,3 45,9	38,9 2,1	2,0 0,1	31,2 1,7	147,0 7,8
Карпатська гірсько-лісова	тис.га %	120937 21,4	316,0 26,1	84,9 7,0	2,2 0,2	95,5 7,9	133,4 11,0	38,5 3,2	756,5 62,5	38,6 3,2	0,1 -	10,5 0,9	49,5 4,1
Усього по гірській області	тис.га %	30,84,5 54,5	998,1 32,4	453,4 14,7	18,6 0,6	216,4 7,0	30,97 10,1	151,8 4,9	1616,8 52,4	77,5 2,5	2,1 0,1	41,7 1,3	195,5 6,4
Закарпатська низовина													
Закарпатська рівнинно-передгірсько-лісова	тис.га %	327,4 5,8	188,4 57,5	116,6 35,6	15,8 4,8	14,3 4,4	41,7 12,7	19,3 5,9	71,6 21,8	5,4 1,7	1,1 0,3	9,5 2,9	32,3 9,9
Усього по регіону	тис.га %	5660,8 100,0	2573,8 45,4	1585,9 28,0	52,2 0,9	363,8 6,4	571,9 10,1	320,0 5,7	2141,2 37,8	99,1 1,8	11,1 0,2	103,0 1,8	512,6 7,3

* Природно-сільськогосподарське районування регіону проведене за границями адмінрайонів

На цей період показник сільськогосподарської освоєності регіону, із врахуванням присадибних земель, становив 51,1 %, а лісистість – 37,8 %. Найбільшим показником сільськогосподарської освоєності (71,8 %) та розораності (48,8%) характеризувалася українська лісостепова природно-сільськогосподарська провінція, а частина лісів у її межах становить тільки 16,9 %. Гірська область Карпат вирізнялася найбільшою часткою лісових земель (52,4 %), найменшою розораністю території (14,7 %), а сільськогосподарська освоєність її території становила 37,3 %. Південно-тайгово-лісова та Закарпатська низовинна зони характеризувалися приблизно однаковими показниками сільськогосподарської освоєності (61,5 та 62,4 %), розораності (38,0 та 35,6 %) та лісистості (26,4 та 21,8 % відповідно). Хоча запропонована схема містить ряд недоліків (наприклад, віднесення території Сокальського району Львівської області до західної південно-тайгово-лісової природно-сільськогосподарської провінції) та узагальнень, все ж вона дає загальне уявлення про структуру і географію земельного фонду на початок незалежності України, формує основу для порівняння, виявлення змін, що відбулися за час проведення земельної реформи.

Структура земельного фонду Карпатського регіону України в розрізі смуг землекористування, які запропоновані автором, приведена на рис. 3. Отримані результати свідчать, що найбільша сільськогосподарська освоєність (71,4 %) характерна для Волино-Подільської смуги, що свою чергу, визначає найменшу частку лісів та інших лісовкритих площ (19,0) в її межах. Значні показники сільськогосподарської освоєності також характерні для Закарпатської (64,9 %) та Надсянсько-Поліської (61,0 %) низовинних смуг, а частка лісів та інших лісовкритих площ у їхніх межах становить 24,4 та 29,6 % відповідно. Для Карпатської гірської смуги, що вирізняється найбільшою (56,9 %) часткою лісових земель, характерний найменший в регіоні показник сільськогосподарської освоєності території (36,8 %). Частка забудованих земель в Карпатському регіоні (4,5 %) дещо перевищує державний показник, проте в межах виділених смуг землекористування є певні відмінності. Найбільшою часткою забудованих земель вирізняється Закарпатська низовинна смуга (6,9 %), що обумовлено як сприятливим рельєфом і найдавнішою історією осілого заселення, так і стратегічним розташуванням щодо країн Євросоюзу, що визначає проходження в межах смуги автомобільних, залізничних доріг, ліній електропередач, трубопроводів, які з'єднують Україну із Європою. Найменша частка забудованих земель характерна для Карпатської гірської смуги, що, в основному, зумовлено незначною кількістю населених пунктів в її межах, в складі яких домінують невеликі за площею села. Відкриті заболочені землі в Карпатському регіоні України займають незначну площу (14,1 тис. га), а найбільша частка цієї категорії земель характерна для Надсянсько-Поліської смуги, що є цілком закономірно та зумовлено рівнинним рельєфом і високим рівнем залягання ґрунтових вод.

Відмінності у класифікації земельних ресурсів радянського і сучасного періодів не дозволяють виявити детальні зміни, що відбулися за період незалежності України. Незначно збільшилася площа земель під водами, що зумовлено процесами антропогенного обводнення. Збільшення площі заболочених земель спричинене ренатуралізаційними процесами на осушених землях після різкого скорочення фінансування на догляд за осушувальними системами.

За 26-ти річний період в досліджуваному регіоні помітно збільшилася площа лісових земель як за рахунок безпосереднього заліснення, так і передачі земель для ведення лісового господарства. Найбільш відчутне збільшення площ лісів та інших лісовкритих площ відмічено у Волино-Подільській смузі, а в межах Надсянсько-Поліської відбулося незначне зменшення площі цієї категорії земель. Якщо до площ сільськогосподарських угідь регіону станом на 1.11.1985 р. врахувати площі присадибних земель (табл. 5), то у порівнянні із 2011 роком площа сільськогосподарських земель досліджуваного регіону незначно зменшилася. Найбільш відчутне зменшення площ сільськогосподарських земель відзначається в Карпатській та Надсянсько-Поліській смузі землекористування.

Сформована за тривалий історичний проміжок часу структура земельного фонду в Карпатському регіоні України є результатом його використання для різних типів землекористування. Географічні особливості поширення типів землекористування зумовлені, в першу чергу, природним чинниками, які в результаті сукупної дії визначають домінування певного типу в різних природних утвореннях. Екологічні параметри використання земельного фонду визначаються рівнем розвитку економіки та матеріально-технічним, фінансовим забезпеченням. Сформована в Карпатському регіоні України структура земельних угідь та видів економічної діяльності свідчить про домінування сільськогосподарського і лісогосподарського типу землекористування. Проведення земельної реформи, врахування досвіду використання земельного фонду у європейських державах зумовили активний розвиток природоохоронного, оздоровчого та рекреаційного типу землекористування, що сприяє оптимізації екологічної ситуації та формує позитивний імідж регіону.

Література

1. Гуцуляк Г. Д. Земельно-ресурсний потенціал Карпатського регіону / Г. Д. Гуцуляк. – Львів : Світ, 1991. – 152 с.
2. Магазинщиков Т. М. Земельний кадастр : підручник / Т. М. Магазинщиков. – Львів : Світ, 1991. – 452 с.

3. Паньків З.П. Просторові показники землекористування в Карпатському регіоні України / З.П. Паньків // Наукові записки Тернопільського нац. ун-ту. Серія: Географія. – 2012. – Вип. 32. – С. 164–173.
4. Паньків З.П. Система класифікаційних категорій землекористування / З.П. Паньків // Вісник Львівського ун-ту. Серія географічна. – 2011. – Вип. 39. – С. 260–266.
5. Паньків З.П. Сучасний стан і перспективи землекористування в гірському регіоні Львівської області / З.П. Паньків, О. Леневиц // Наукові записки Тернопільського нац. ун-ту. Серія: Географія. – 2011. – Вип. 29. – С. 158–163.
6. Теоретичні основи державного земельного кадастру : навч. посібник / М. Г. Ступень, Р. Й. Гулько, О. Я. Микула та ін. ; [за ред. М. Г. Ступеня]. – Львів : Апріорі, 2003. – 341 с.
7. Удосконалена схема фізико-географічного районування України / О.М. Маринич, Г.О. Пархоменко, О.М. Петренко, П.Г. Шищенко // Український географічний журнал. – №1. – 2003. – С. 16–20.

Аннотація З. Паньків Современное состояние землепользования в Карпатском регионе Украины.

На основании ведомостей государственного земельного кадастра проанализировано структуру земельного фонда Карпатского региона Украины как в пределах административных областей, так и в пределах полос землепользования. Установлены изменения, что произошли в структуре земельного фонда и особенностей его распределения за собственниками земли, землепользователями, за период независимости Украины. Природные факторы землепользования и особенности хозяйственной деятельности определили доминирование в регионе сельскохозяйственного и лесохозяйственного типа землепользования. В последний период активно развиваются природоохранный, рекреационный, оздоровительный типы землепользования, что содействует улучшению экологической ситуации, формирует позитивный имидж региона.

Ключевые слова: землепользование, Карпатский регион Украины, структура земельного фонда, типы землепользования, полосы землепользования.

Abstract. Z. Pankiv The current state of land use in the Carpathian region of Ukraine.

Based on the data of the State Land Cadastre it was analyzed the structure and geography of the land resources of the Carpathian region of Ukraine both in terms of administrative areas and within land-use lanes. It was defined the changes that have occurred in the structure of land fund and especially of its distribution by landowners, land users, for the period of Ukraine's independence. Natural factors of land use and features of economic activity in the region led to the dominance of agricultural and forestry land use type. Lately actively were developed the environmental, recreational and wellness types of land use that helps to improve the environmental situation and creates a positive image of the region.

Keywords: land use, the Carpathian region of Ukraine, stock of land, types of land use, land-use lanes.

Поступила в редакцию 31.01.2014 г.