

Балто-чорноморський простір як геополітична стикова зона: теоретичні аспекти

Одеська національна академія харчових технологій, м. Одеса
e-mail: syaromenko@gmail.com

Анотація. У статті розглянуто теоретичні аспекти формування концепції геополітичних стикових зон. Основою стали праці С. Коена, Г. Маккіндера, Н. Спикмена, Зб. Бжезинського, а також В. Дергачова, Н. Багорова, М. Дністрянського тощо. Розглянуто класифікацію меж у політичній географії, яка може розглядатись на макрорегіональному рівні як стикова зона між геополітичними регіонами. Визначено фактори, закономірності формування стикових зон та подано абстрактну модель розвитку геополітичних стикових зон.

Ключові слова: геополітична стикова зона, межа, кордон, фронтир, закономірності, фактори, баланс сил.

Вступ

Сучасні політико-географічні процеси на Європейському континенті мають найбільшу динаміку у Центрально-Східній Європі, особливо, у межах західної частини колишнього СРСР. Падіння комуністичного режиму, новітні процеси інтеграції, зміна балансу сил, глибинні соціокультурні зміни у суспільствах країн Балто-Чорноморського простору є проявом як глобальних, так і регіональних змін геополітики глобальних та регіональних акторів, зміни концепції розвитку країн. Важливе значення для Європи як геополітичного концепту має Балто-Чорноморський простір, який займає буферне положення між об'єднаною Європою та Росією. Вивчення процесів структурних змін політико-географічної організації суспільства у країнах даного простору неможливе без застосування класичних та сучасних концепцій геополітичної структури світу, причинно-наслідкових зв'язків та можливої динаміки на середньострокову перспективу. Вивчення Балто-Чорноморського простору, аналіз теоретичних та прикладних напрацювань дозволили формувати теоретичну основу поняття геополітичної стикової зони.

Матеріали і методи

Балто-Чорноморський простір як об'єкт дослідження у політичній географії пов'язаний з концепціями геополітичної регіоналізації світу. Це викликано не тільки геостратегічним положенням, а й історичним розвитком, специфічним з точки зору геополітики, простору.

Традиційна геополітика, яка опирається на географічний детермінізм, представляє геополітичну структуру світу як статичну модель. Класична геополітична модель Г. Маккіндера розглядає світ як дихотомію двох геополітичних просторів – таласократичного і телурократичного. Ядром історичного розвитку є хартленд, розташований у внутрішньоконтинентальній частині Євразії, оточений «внутрішнім півмісяцем». Ключова роль у глобальному балансі сил належить регіону (у Г. Маккіндера – Східна Європа), розташованого на периферії хартленду і є буфером між ним і «внутрішнім півмісяцем» [2,3,10,15,16].

Продовжувачем ідей Г. Маккіндера є Н. Спикмен. Геополітична структура світу вбачалась у існуванні телурократичного простору (хартленду) та таласократичного простору («зовнішнього півмісяця»), між якими знаходиться контактна зона – «римленд». Римленд є ключовим простором для зміни балансу сил між телурократичними або таласократичними державами.

В німецькій школі геополітики, особливо у працях К. Гаусгофера, важливість Середньої Європи пов'язана з життєвим простором, виходом до теплих морів. К. Гаусгофер розробив концепцію пан-регіонів, в якій виділяв три пан-регіони, які сьогодні можна інтерпретувати як глобальну модель міжнародної економіки з трьома економічними ядрами – Північна Америка, Західна Європа, Східна Азія. У пізніших роботах К. Гаусгофер виділяв четвертий пан-регіон з центром у Росії. Балто-Чорноморський простір у цій концепції займає периферійне положення відносно Західної Європи [10,15].

Значну роль у розвитку теорії геополітичної регіоналізації світу відіграла наукова робота С. Коена «Географія та політика розділеного світу» (1973). Концепція С. Коена розглядає багатополісний світ з центрами сили, які мають різну геополітичну вагу та специфічні для певного геополітичного регіону фактори та процеси.

Геополітична модель світу розглядається як динамічна структура, ієрархічна. Виділяється три рівня територіально-політичної організації світу: *геостратегічна область, геополітичний регіон, нація-держава*. Важливе значення має концепція особливих геополітичних просторів – зон розлому, конфліктних зон, які розташовані на стику між геополітичними регіонами; тут відбувається зіткнення

інтересів світових центрів сили. Вплив на геополітичні зони, розширення інтересів центрів сили на ці простори формує подальшу динаміку геополітичних процесів на глобальному та регіональному рівні.

Концепція зон розлому, периферії геополітичних регіонів має певні теоретичні розробки. У 1915 р. Дж. Фергрів виділив зону буферних держав, яка тягнеться від Фінляндії через Балкани до Передньої Азії та Середнього Сходу до Південно-Східної Азії та Кореї. Р. Гартшорн виділяв зону нестабільності у Східній Європі від Балтики до Адріатики. Ж. Готман називає ці території «припливно-відпливними», оскільки баланс сил між геополітичними регіонами є динамічним, а дана зона поперемінно потрапляє до центрів сили сусідніх геополітичних регіонів [15].

С. Коен приділив увагу «регіону-воротам», куди відносить простір від Балтики до Балкан, який має подвійну роль – контактну та буферну.

Подальший розвиток геополітичної думки пов'язаний з «економізацією» міжнародних відносин. Глобалізація світової економіки, поява нових акторів, які не є націями-державами (наприклад, ТНК), певна деідеологізація геополітики вплинули на часткову відмову від географічного детермінізму, який тривалий час був теоретичною основою геополітики. Відбулось переосмислення критеріїв оцінки геополітичної сили держави.

Р. Ф. Туровський виділяє, крім балансу військової сили між державами, ідеологію, культурно-історичні традиції (концепція історичних союзників), формування спільного ринку як наслідок взаємозалежності економік світу [15,16].

Одним з найбільш розроблених підходів у геоekonomіці є світо-системний. Світо-системний підхід був запропонований П. Тейлором на основі праць І. Валлерстайна. За цим підходом еволюція політико-географічного простору змінювалась від світ-імперії до світ-економік. Формування цілісної світ-системи почалось з процесу колонізації Нового світу та створення колоніальної системи. На початку ХХ ст. остаточно сформовано світ-економіку, яка ділиться на ядро, периферію, напівпериферію.

В цілому, політична географія та геополітика мають значну кількість концепцій з перевагами одного з факторів, що складають методологічну основу певної концепції або підходу. Тому на сучасному етапі для об'єктивного аналізу необхідно враховувати багатовимірність глобальних процесів.

Результати і обговорення

Характеристика політико-географічного простору, аналіз процесів та взаємозв'язків можлива із його структуруванням, виділенням ядерно-лінійних елементів, що в цілому складають систему або певну кількість систем. В суспільній географії таксонами регіоналізації є ареал, зона, район та регіон. Кожен геополітичний регіон має внутрішню структуру з геополітичними центрами (ядрами), які оточені периферією, що поступово переходить від одного геополітичного регіону до іншого.

Межа між геополітичними регіонами є нестабільною і постійно змінюється, що пов'язано з постійною зміною балансу сил на глобальному рівні. В результаті межа між геополітичними регіонами постійно змінюється як функціонально, так і структурно (рис. 1).

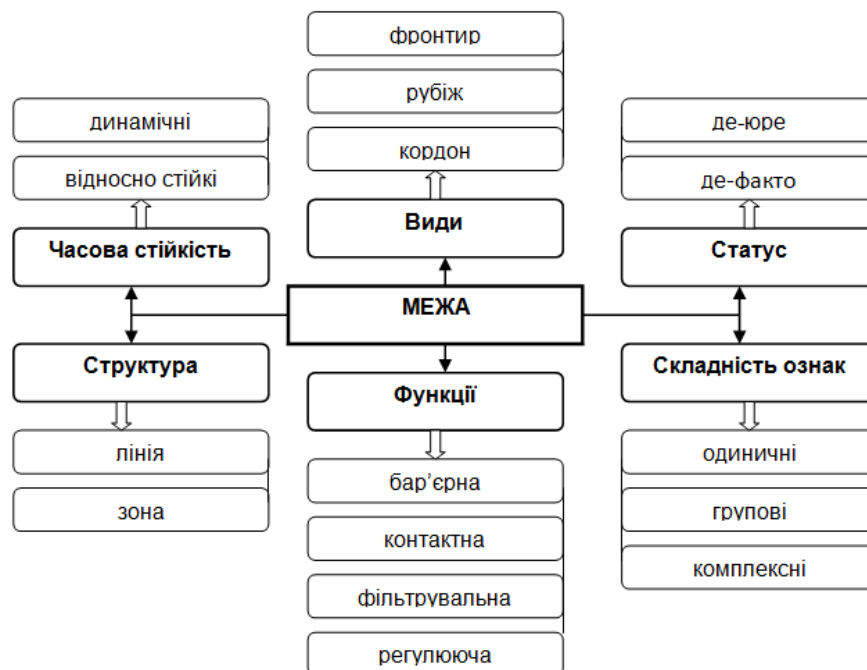


Рис. 1. Класифікація меж у політичній географії

Теоретично можна виділяти абстрактні межі, що мають одиничні або групові ознаки, проте реально існують межі комплексні, які у процесі суспільно-історичного розвитку набули різних ознак [12]. У політичній географії достатньо добре розроблена класифікація кордонів за морфологією, природними особливостями, генетична, історичними умовами та послідовністю виникнення.

На макрорегіональному рівні політико-географічна організація простору представляється як сукупність геополітичних регіонів різної структури та геополітичної ваги (згідно С. Коена), між якими знаходяться певні динамічні зони, які структурно можна виділять як межі-зони і які знаходяться у постійній динаміці. Такі геополітичні простори називаються буферними, маргінальними, перехідними, контактними [2]. На різних етапах суспільно-історичного розвитку такі зони виконували різні функції і мали різні дефініції [14].

На кожному етапі суспільно-історичного розвитку існували особливості світового геополітичного порядку і такі специфічні геополітичні простори виконували різні функції (як геополітичного, гео економічного, так і культурно-цивілізаційного рубежа). Балто-Чорноморський простір на кожному етапі становлення світового порядку мав різне положення та виконував різні функції:

1) *Вестфальська система (з 1648 р. до початку XIX ст.)*. Слабкість державних утворень співпадає з процесом формування сильних держав, що стають геополітичними центрами сили у макрорегіоні (у Європі – Московська держава (пізніше – Російська імперія), Османська імперія, Австрійська імперія (пізніше – Австро-Угорщина). Балто-Чорноморський простір виконував роль буферу між православним, католицьким і мусульманським світами.

2) *Віденська система (з 1813-1815 рр. по 1918 р.)*. Державні утворення в Балто-Чорноморському просторі зникають через територіальну експансію великих імперій. Послаблення мусульманського центру сили (Османська імперія) та утворення нової сильної імперії – Німецької. В Європі наростає напруга між великими імперіями за сировинні ресурси і території Центрально-Східної Європи. Балто-Чорноморський простір стає периферією великих держав, виконує роль національних окраїн, сировинного придатку імперій, що перетворює їх на гео економічну периферію.

3) *Версальська система (1918 – 1945 рр.)*. Падіння імперій призводить до зміни балансу сил у макрорегіоні. Розпад імперій, формування національних держав співпадають з поширенням національно-визвольного руху у світі, та зокрема у Європі. Роль буфера між Заходом і СРСР з одного боку, та смуги розділу між двома експансіоністськими центрами сили – Німеччиною та СРСР перетворює простір на театр військових дій. У цей період існувало поняття санітарного кордону, що відділяє комуністичний СРСР від капіталістичного Заходу (бар'єрна функція).

4) *Потсдамська система (1945 – 1991 рр.)*. Утворення біполярної системи світу, зміна балансу сил (СРСР і США), розширення геополітичного впливу СРСР на Центрально-Східну Європу, перетворило Балто-Чорноморський простір на окраїну СРСР, внутрішню периферію РСФСР.

5) *Новий світовий порядок (з 1991 р.)*. Руйнування біполярної системи світу створює передумови для нового етапу політичної структури світу – пошуку моделі світу (мондіалізм, багатополарність) та до динаміки меж у макрорегіоні Європи (розпад держав, дезінтеграція, інтеграція розділених держав). розширення Заходу на схід, інтеграція частини Балто-Чорноморського простору у ЄС, зміна балансу сил, посилення напруги у відносинах ЄС-Росія.

З розпадом СРСР певний період часу існувала концепція мондіалізму з ключовою роллю США. Сьогодні у політичній географії частіше говорять про багатополюсний світ з різними геополітичними центрами (регіональними лідерами), що в цілому близьке до геополітичної концепції С. Коена.

Багатоаспектність межі між геополітичними регіонами потребує формування нового терміну, який би виходив з теоретичних засад багатовимірному простору, в якому периферія, буфер, контактна та перехідна зони нерідко виступають один і тим же поняттям на різних етапах суспільно-історичного розвитку та ускладнення політико-географічного простору. Пропонуємо називати такі геополітичні простори стиковими зонами.

Геополітична стикова зона – це простір, що характеризується сукупністю процесів та умов історичного, соціокультурного, геополітичного та гео економічного характеру, специфіка яких зумовлена місцеположенням між геополітичними регіонами. Геополітична стикова зона виділяється на макрорегіональному рівні і вміщує в собі споріднені поняття периферійної, перехідної, буферної, контактної, маргінальної зони [17].

У геополітиці розроблена теорія Великих багатовимірних просторів [3,4,5]. На основі цієї теорії стикову зону розглядаємо як багатовимірну систему з накладанням геополітичного, гео економічного, соціокультурного (культурно-цивілізаційного) просторів (рис. 2).

Визначальним фактором формування стикових зон є *геополітичне та геостратегічне положення* територій, що стають об'єктами геополітичного і геостратегічного значення. У свою чергу цей фактор є передумовою геополітичного позиціонування держав та регіонів у системі міждержавних політичних відносин на різних ієрархічних рівнях. Географічне положення визначає тип сили – таласократичної чи телурократичної, визначає передумови історичного розвитку, економічного та політичного росту, визначає периферійність. Частіше всього стикові зони займають дуже вигідне економіко-географічне положення, де пролягають торгові шляхи між різними економічними центрами. Тому *транзитне положення* стикових зон завжди викликає гео економічний інтерес у великих держав

або геоекономічних блоків держав. Стикові зони зазвичай є периферією геоекономічних регіонів та зонами напруження, буфером між геополітичними регіонами.

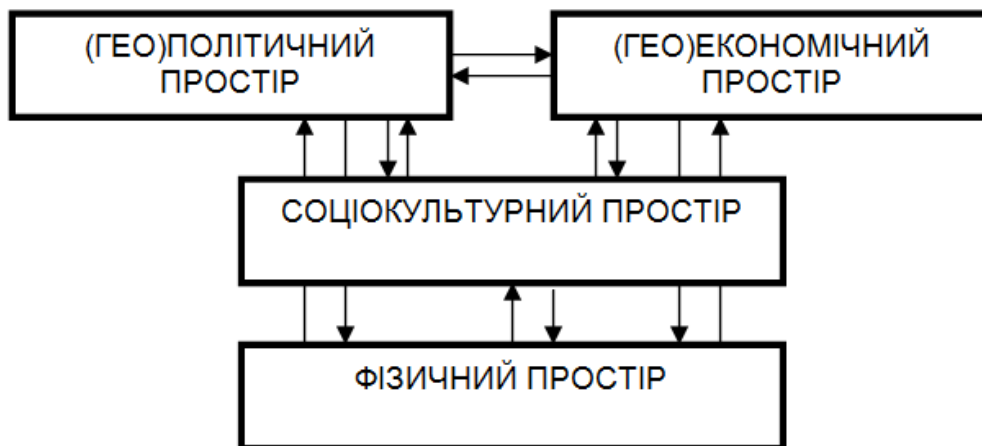


Рис. 2. Теоретична структура багатовимірного простору

Політичний фактор розвитку держав у стикових зонах має велике значення. Розпад або об'єднання держав, зміна кордонів супроводжується найбільш динамічними змінами саме у стикових зонах. Динаміка політичних трансформацій в стикових зонах є важливою для макрорегіону, в цілому впливає на розстановку сил у ньому, змінює або трансформує політичну структуру світу. До політичних факторів можна віднести тип політичної системи світу та баланс центрів сили [11].

Політична система світу – це система взаємовідносин між державами, групами держав (блоками), державами і територіями на різних ієрархічних рівнях – від глобального до мезорегіонального (національного). Як цілісна система існує з періоду Великих географічних відкриттів.

Баланс сил – це геополітична концепція, основною засадою якої є ідея закономірності розвитку відносин між державами в межах певних циклів упродовж усієї світової історії. Характеризує динаміку, принципи та сутність зовнішньої політики держави. Цетрами сили на глобальному рівні є великі держави, які мають не просто велику територію і численне населення, а ще й володіють потужним економічним та військовим потенціалом, що уможливує її визначальний вплив на перебіг світових подій. Велика держава визначається сьогодні не лише її місцем і роллю у світових процесах, демократизмом її внутрішнього устрою, багатством культурних традицій, зваженою зовнішньою політикою. Ознаками стають добробут і свобода пересічних громадян, використання новітніх технологій, глобальний культурний вплив і т. д. [12]. Крім цього, такі держави, як правило, мають свою периферію – держави або території, на яких вплив великої держави відбувається в геополітичному, геоекономічному та культурному відношенні.

Економічні фактори мають складові природно-географічного та суспільно-географічного характеру. Територія завжди має природну та суспільну складову як основу для її освоєння та розвитку. Тому економічні фактори мають *природно-ресурсні умови* території та її промислово-економічний потенціал. Значимість території залежить від ступеня її *господарської освоєності*, наявності промислових об'єктів стратегічного значення, густоти населення, що розміщується на цій території. *Інфраструктурний потенціал* є тією необхідною умовою, при якій транзитний потенціал стає важливим фактором розвитку економіки, переміщення товару, капіталів, людей та ін. Розвинутість транспортної інфраструктури сприяє посиленню транзитної функції стикових зон. Промислова інфраструктура, її розвиток та специфіка, є основою для подальшої геоекономічної трансформації господарства регіонів та держав, що входять в стикові зони. Досить вагомим фактором геоекономічного положення держав або територій є *інноваційний потенціал*, що проявляється високим розвитком науки, технологій та впровадження новітніх технологій у промисловості.

Соціокультурне середовище є важливим фактором прояву процесів та явищ на територіально-політичній системі, формує специфічну роль стикових зон. В поняття соціокультурного середовища входять етнічні, культурні, релігійні, цивілізаційні фактори, що ділять єдиний простір на межі де-факто. Цивілізаційний фактор у формуванні стикових зон залишався і залишається важливим. Стикові зони розташовуються на межі цивілізаційних регіонів. В кінці 1980-х років з'явилась концепція, при якій формування меж виникає спочатку у свідомості соціокультурних груп (межі де-факто), а потім – межі проявляються на політичній карті (межі де-юре) [6,7,9,10]. Окремішність різних груп призводить до сегментації геопростору, який до цього був єдиним (приклад багатонаціональних імперій). Таким чином, можна виокремити найбільш важливі фактори, що впливають на формування та розвиток стикових зон (рис. 3).

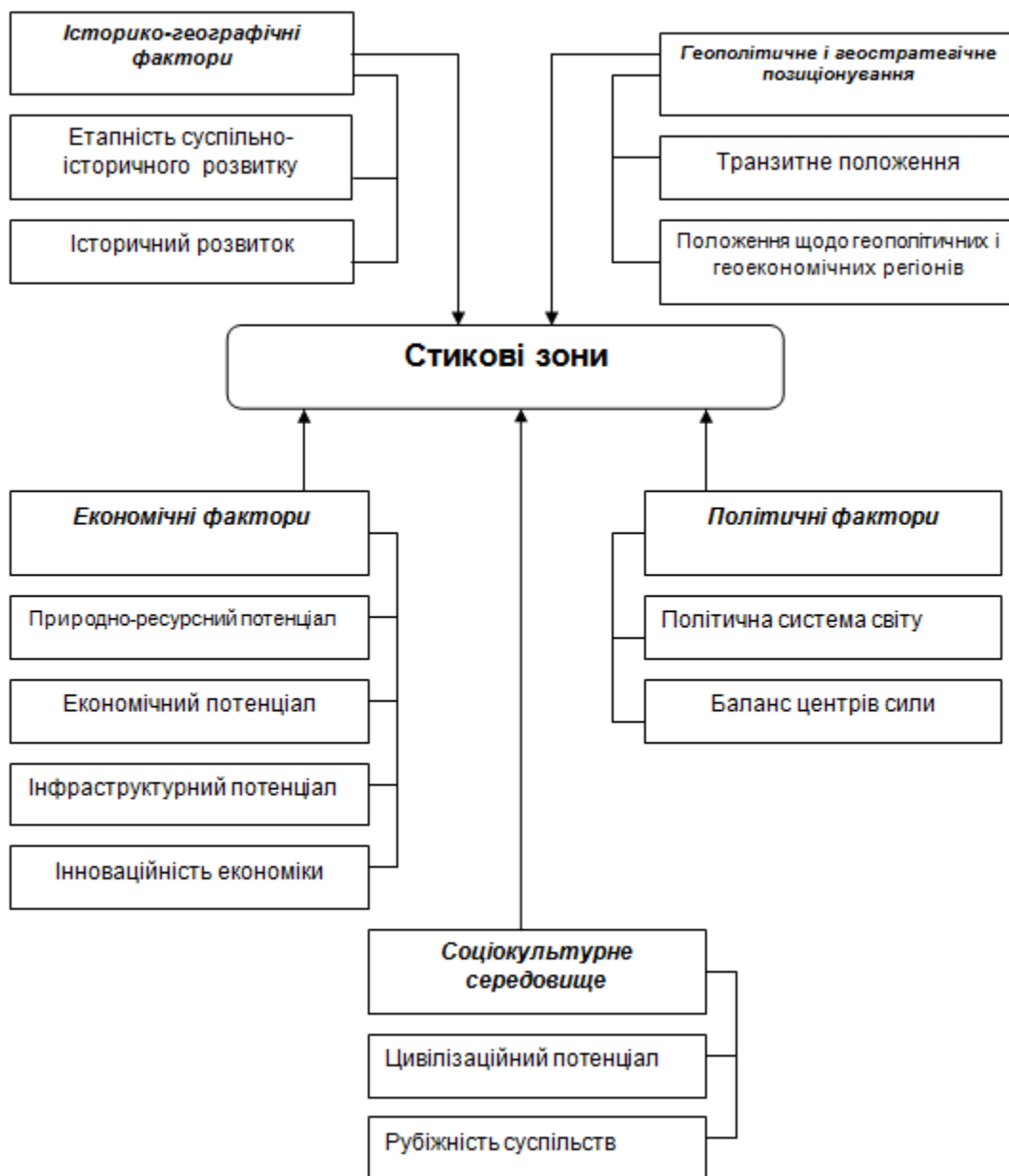


Рис. 3. Фактори, що впливають на формування стикових зон

Найбільш важливими закономірностями формування, розвитку та існування геополітичних стикових зон вважаємо наступні:

- *закономірність зовнішньої рівноваги між геополітичними регіонами.* Кожен етап, що пов'язаний зі зміною політичної системи світу, характеризується зміною балансу сил між великими державами на глобальному рівні та геополітичними регіонами на макрорегіональному рівні. Стикові зони виконують роль «проміжної смуги» між цими регіонами. Поява нових світових держав-лідерів, занепад колишніх гегемонів, пов'язані з динамікою меж геополітичних регіонів, що безпосередньо пов'язано зі стиковими зонами. Стикові зони перетворюються на об'єкт геополітичних інтересів великих держав та геополітичних регіонів (або політичних блоків держав), що в цілому викликає наростання напруги та нестабільності на макрорегіональному рівні. Індикатором зміни політичної системи світу є рівень стабільності. Зростання стабільності пов'язане з етапом певної статичності балансу сил у світі та статичності меж між геополітичними регіонами.

М. В. Багров вказує на внутрішню динамічну рівновагу у середині регіонів, яка є проявом рівноваги на вищому рівні – макрорегіональному або глобальному. Макрорегіональна стабільність-нестабільність впливає на держави, що входять у стикову зону. Високий рівень нестабільності пов'язаний як з внутрішньополітичними процесами, так і зовнішніми факторами геополітичних процесів [1].

- *вплив та “вага” сусідніх геополітичних регіонів,* що безпосередньо межують зі стиковими зонами, посилюють роль зони як геополітичного рубежа. Історично стикові зони виконують роль буфера між сильними геополітичними регіонами, що впливають на світову політичну систему.

Послаблення впливу центрів геополітичних регіонів сприяє послабленню напруги в стиковій зоні, знижує роль рубежа, посилює роль контактної функції.

- *наявність субрегіональних ядер державності та етносів* – такі ядра фокусують геополітичні, гео економічні та соціокультурні процеси у стиковій зоні. Наявність державності або тривала її історія створює передумови для виникнення держав у періоди виникнення вакууму сили, а з відновленням центрів сили стають ядрами геополітичних процесів, суб'єктами або об'єктами глобальної, регіональної чи субрегіональної геополітики. При культурно-цивілізаційних процесах в таких зонах зростають ядра напруги із зростанням буферності стикової зони, наростання конфліктності тощо.

- *багатокомпонентність та багаторівневість стикових зон, нерівнозначна і нестійка структурованість та інтеграція*. Умови та фактори, що впливали на формування та розвиток стикових зон, відрізняються в залежності від місцезоположення між певними геополітичними регіонами. Стикові зони за своєю суттю є багатокомпонентними, представляють цілу систему взаємопов'язаних компонентів геополітичного та гео економічного характеру – вплив великих держав, їх геополітичні доктрини щодо країн стикової зони, політична та економічна системи країн стикової зони, залежність від гео економічних умов як внутрішнього, так і зовнішнього характеру, а також соціокультурні компоненти - етнічні відносини, культурно-історичні стереотипи, релігійні та соціальні відносини, їх конфліктність, динаміка, повторюваність, інтенсивність, роль у розвитку стикових зон та регіонів. Стикові зони відрізняються між собою рівнем інтеграції, яка проявляється на різних рівнях – на політичному, економічному, соціокультурному. Інтеграційні процеси в стиковій зоні є проявом захисту інтересів держав у цій зоні від зовнішніх впливів. Інтенсивність інтеграційних процесів у геополітичній та гео економічній площині дає підстави говорити про *рівень структурованості стикових зон*.

- *динаміка та статика меж і політичних кордонів у стикових зонах*. Стикові зони характеризуються значними змінами політичних кордонів, що пов'язане з експансією держав, що в певний історичний період є імперським гегемоном. Зміна меж відбувається переважно нав'язуванням того рубежа, що вигідний великій державі. Тому стикові зони характеризуються нетривалою історією незалежності держав, що в цілому впливає на розмивання чітких меж між етносами, релігійними групами тощо. Статика та динаміка меж пов'язана з стабільністю політичної системи на глобальному рівні та балансом сил між основними великими державами.

- *вплив силових полів на розвиток та існування стикових зон*. Силовими полями в геополітиці називають інтереси великих держав, міждержавних угруповань, що мають різний характер (військовий, економічний, політичний, цивілізаційний) та вид (ендемичне, пограничне, перехресне, тотальне поле). Більшість держав намагаються контролювати не тільки власну територію, але й виходити за її межі, створювати навколо себе геополітичну периферію, своєрідний буфер щодо інших великих держав. Стикові зони перетворюються на буфер між геополітичними регіонами, стаючи подвійною периферією між двома геополітичними регіонами. У той же час зміна балансу сил між геополітичними регіонами впливає на зміну ролі стикових зон. Послаблення силового поля одного з геополітичних регіонів сприяє розширенню силового поля іншого геополітичного регіону на стикову зону.

- *вплив регіональних конфліктів*. Значна геополітична напруга між геополітичними регіонами та намагання великих держав вплинути на внутрішні процеси у державах чи територіях у стикових зонах, породжує конфлікти між державами за території. Такі фактори підштовхують до поширення сепаратизму за етнічною, релігійною, культурною ознакою. Нестабільні держави у стикових зонах легше керуються великими державами. Регіональні конфлікти вимагають впливу великих держав, особливо зацікавлених у цій зоні. Втягування великих держав у конфлікти сприяє ширшому впливу на внутрішньодержавні процеси у стикових зонах. Гео економічна складова таких держав пов'язана з невизначеною політичною ситуацією, ризиками ведення бізнесу та вкладання інвестицій у розвиток господарства. Це в цілому загострює соціальні конфлікти, що отримують певне «зафарбування» - етнокультурне, політичне, релігійне тощо. Наявність конфліктів у стикових зонах послаблює їх роль як суб'єктів міжнародних відносин.

- *«маргінальність» геополітичного простору держав стикових зон*. В. Каганський розглядає два типи перехідних зон, що формуються на стику різних систем – соціальних, політичних, культурних, економічних та ін. Перший тип називає *зоною двовідповідності*, коли система має риси двох систем, що на неї впливають [8]. Другий тип систем – *зона двоневідповідності* – має особливі риси, що відрізняють її від тих систем, що впливають на неї безпосередньо. Такий тип систем має свої елементи та компоненти, що формують його структуру. Частіше всього має власні ядра та рушійні сили (як в якості держав, так і територій). В приклад В. Каганський приводить сельбищну зону між містом і селом у радянський період, що має соціальну структуру села, але характеризується міським способом життя. В. Каганський називає це *маргінальністю*. В. О. Дергачов маргінальність розуміє як геополітичну периферію або пограниччя між різними геополітичними чи гео економічними регіонами [3]. Соціальний або соціокультурний аспект феномену стикових зон полягає у їх маргінальності, граничності суспільств, що розвивались на стику власної національної культури та культури метрополії або більш впливової нації (держави). Розташування на національній окраїні перетворювало народи стикових зон та регіонів у геополітичну та культурну периферію.

У стикових зонах відбуваються геополітичні, геоелектронічні та культурно-цивілізаційні процеси, що мають внутрішні та зовнішні фактори, серед яких – інтеграція, експансія та асиміляція (рис. 4). У геополітичних стикових зонах ці процеси та явища динамічні.

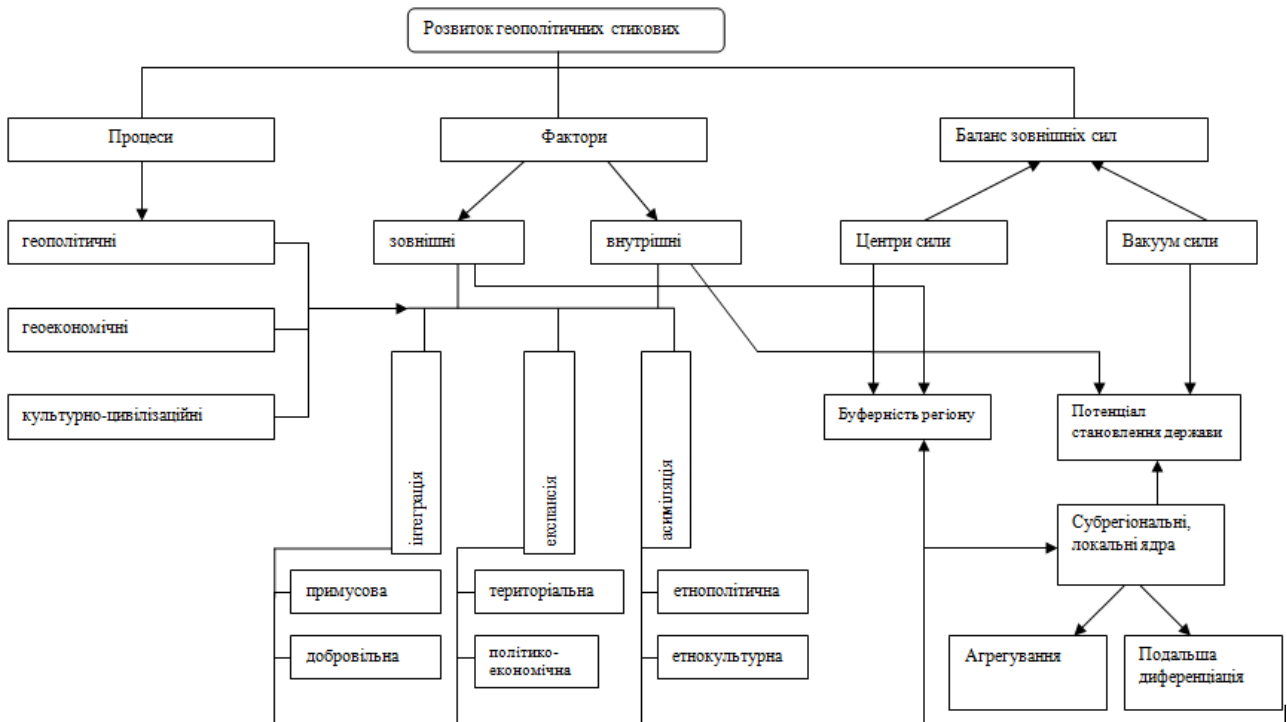


Рис. 4. Абстрактна модель розвитку геополітичних стикових зон

За весь історичний період у стиковій зоні могли формуватись держави або бути окраїною імперії. Якщо локальні та субрегіональні ядра етносів формували в минулі історичні епохи державу, а в геополітичному процесі формування політичної системи світу втратили її, то в період зміни балансу сил між великими державами можуть відновити державу. Вакуум сили між великими державами сприяє відновленню або формуванню держави. При цьому субрегіональні та локальні ядра етносів можуть об'єднуватись (агрегування) або ділитись за етнополітичним принципом (нація-держава) (подальша диференціація).

З відновленням балансу сил центри сили притягують до себе периферійні регіони – території та держави стикової зони. Геополітична стикова зона стає буфером між кількома центрами сили – державами, що нерідко проводять експансіоністську політику щодо геополітичних стикових зон. Роль буфера між геополітичними регіонами має геополітичні та геоелектронічні риси. Буферність у геополітичному просторі проявляється посиленням зовнішнього впливу великих держав. Військово-політична буферність у межах де-юре перетворює геополітичну стикову зону у «сіру зону», що розташовується між двома військовими блоками.

Геоелектронічна буферність полягає у периферійності геополітичної стикової зони, що в історичній перспективі довгий час залишалась периферією та сировинним придатком великих імперій. На сучасному етапі геополітичні стикові зони можуть залишатись поза геоелектронічними блоками держав через низку політичних, соціальних та економічних проблем (нестабільність, кризові явища, зовнішні чинники, несформованість політичної еліти).

Процеси регіоналізації підвищують роль геополітичних стикових зон, які стають регіонами-воротами (за С. Коеном) між різними геополітичними регіонами. Території та держави, що розташовані в таких зонах, знаходяться у перехідному положенні між геополітичними регіонами. Їх культурно-цивілізаційний потенціал дуже високий. Рубіжні суспільства, що проживають у стикових зонах, більше сприймають інновації та зовнішні впливи.

Геоелектронічна буферність полягає у периферійності геополітичної стикової зони, що в історичній перспективі довгий час залишалась периферією та сировинним придатком великих імперій. На сучасному етапі геополітичні стикові зони можуть залишатись поза геоелектронічними блоками держав через низку політичних, соціальних та економічних проблем (нестабільність, кризові явища, зовнішні чинники, несформованість політичної еліти).

Процеси регіоналізації підвищують роль геополітичних стикових зон, які стають регіонами-воротами (за С. Коеном) між різними геополітичними регіонами. Території та держави, що розташовані в таких зонах, знаходяться у перехідному положенні між геополітичними регіонами. Їх культурно-

цивілізаційний потенціал дуже високий. Рубіжні суспільства, що проживають у стикових зонах, більше сприймають інновації та зовнішні впливи.

Висновки

Геополітична стикова зона, в яку, на нашу думку, входить Балто-Чорноморський регіон, характеризується рядом ознак, що відрізняють від типового геополітичного простору стійких структур – геополітичних регіонів. Відображення динамічної природи знаходимо у політичній площині, економічній характеристиці, соціокультурному просторі. Значна кількість дослідників приділяла увагу геостратегічного положення Балто-Чорноморського простору як ключового у глобальному балансі сил. Проте тривалий час теоретичних напрацювань було недостатньо. Необхідно проводити комплексні політико-географічні дослідження, які визначаємо за такими напрямками: історико-географічний розвиток, вивчення соціокультурного середовища (етнічний, мовний, релігійний склад населення, цивілізаційний підхід), підходи до геополітичних процесів, що проявляються у електоральному полі, економічна характеристика з точки зору геоekonomіки тощо.

Література

1. Багров Н.В. Региональная геополитика устойчивого развития / Н.В. Багров. – К.: Либідь, 2002. – 256 с.
2. Блій Г. де, Муллер П. Географія: світи, регіони, концепти / Пер. з англ; Передмова та розділ «Україна» О. Шабля. – К.: Либідь, 2004. – 760 с.
3. Дергачев В.А. Геостратегическая концепция рубежного государства / В.А. Дергачев // Под ред. А.И. Ушакова. – Одесса, Судходство, 1996. – 24 с.
4. Дергачев В. Геоэкономика (Современная геополитика): Учебник для вузов / В. Дергачев. – К.: Вира-Р, 2002. – 512 с.
5. Дергачев В.А. Геополитика. Учебник для вузов / В.А. Дергачев. – М.: ЮНИТИ-ДАНА, 2004. – 526 с.
6. Дністрянський М.С. Україна в політико-географічному вимірі / М.С. Дністрянський. Львів: Видавничий центр ЛНУ ім. І. Франка, 2000. – 160 с.
7. Дністрянський М.С. Етнополітична географія України: проблеми, теорії, методології, практики. Монографія. – Львів: Літопис; Видавничий центр ЛНУ імені Івана Франка, 2006. – 490 с.
8. Каганский В. Вопросы о пространстве маргинальности / В. Каганский // «НЛО», 1999, № 37. Режим доступу: magazines.russ.ru/nlo/1999/37/kagan.html
9. Колосов В. Теоретическая лимнология: новые подходы / В. Колосов // Международные процессы. . – 2009. – Том 7. – № 1 (19) . – Режим доступу: <http://www.intertrends.ru/three/004.html>.

Аннотация. С. Г. Яременко *Балто-черноморское пространство как геополитическая стыковая зона: теоретические аспекты.* В статье рассмотрены теоретические аспекты формирования концепции геополитических стыковых зон. Основой стали работы С. Козна, Х. Маккиндера, Н. Спикмена, Зб. Бжезинского, а также В. Дергачева, Н. Багрова, М. Днистрянского и т.д. Рассмотрена классификация границы в политической географии, которая может рассматриваться на макрорегиональном уровне как стыковая зона между геополитическими регионами. Определены факторы, закономерности формирования стыковых зон и дана абстрактная модель развития геополитических стыковых зон.

Ключевые слова: геополитическая стыковая зона, граница, фронтир, закономерности, факторы, баланс сил.

Abstract. S. Iaromenko *The baltic-black sea space as geopolitical border zone: theoretical aspects.* The theoretical aspects of geopolitical border zones are given in this paper. The theoretical bases of concept formation are works of scientists as S. Cohen, H. Mackinder, N. Spykman, Zb. Brzezinski and also V. Dergachev, N. Bagrov, M. Dnistriansky, etc. The border classification in political geography is given in the paper, which can be divide at the macro-regional level as the border zone between geopolitical regions. The factors, regularities of the geopolitical border zones, abstract model of the geopolitical border zone development are considered in this paper.

Keywords: geopolitical border zone, boundary, border, frontier, regularities, factors, power balance.

Поступила в редакцию 08.02.2014 г.