

УДК 911.3-027.21 [911.3:316]-027.21

А. Н. Яковлев

Картографическое изучение динамики этноконфессиональных противоречий в Крыму

ФГАОУ ВО «Крымский федеральный университет имени В. И. Вернадского», Таврическая академия (структурное подразделение), г. Симферополь, Республика Крым, Российская Федерация
e-mail: andrey_yakovlev84@mail.ru

Аннотация. В статье рассмотрена специфика картографического изучения этноконфессиональных противоречий в Крыму, анализируются возможности картографического мониторинга этой разновидности социокультурных противоречий, приводится вариант картосхемы этноконфессиональных противоречий на примере выяснения их территориальной динамики в 1990–2015 гг.

Ключевые слова: социокультурные противоречия, конфликтогенность, этноконфессиональные противоречия, форма организации противоречий, ареал конфликтогенности, уровень локализации противоречий, Крым, общественная география.

Введение

Исследование социокультурных процессов в Крыму, важной составляющей которых является этноконфессиональные противоречия и конфликты, представителями общественно-географической науки проводится уже не первое десятилетие. Сложный полиэтничный регион, часто находящийся в фокусе мировых и региональных геополитических процессов, создает географам оригинальный полигон для политико-географических исследований таких территорий.

Среди множества аспектов подобных исследований выделим главные с позиций общественной географии. В разряд подобного рода процессов отнесём: возникновение, локализация, динамика противоречий, характер их территориальных трансформаций, формы организации противоречий как ресурсной составляющей территории, территориальная иерархия противоречий и причинно-следственные связи их возникновения.

Картографическое изучение социокультурных противоречий в Крымском регионе для исследователя сопряжено с целым рядом трудностей, среди которых особо отметим отсутствие официальных статистических данных о самом объекте исследования — социокультурных противоречиях. Указанным сегментом статистического учёта не занимались государственные и региональные органы управления ни в бытность Крыма в составе украинского государства, ни после его воссоединения с Россией. Одним из наиболее доступных и эффективных вариантов сбора информации о проявлениях социокультурных противоречий, считаем авторский мониторинг СМИ, где каждое упоминание о проявлениях противоречий доступно широкому читателю, а, следовательно, приобретает определенный общественный резонанс, фиксируя локализацию, время события и

его сущностное описание. К числу иных причин, лимитирующих возможности картографического анализа социокультурных противоречий, отнесем: высокую пространственно-временную динамику объекта исследования, его ситуативность и соподчинённость происходящим внешним и внутренним для региона политическим и социально-экономическим процессам, разномасштабность покрытия территории информационным контентом — наличие в регионе так называемой «информационной тени», в которой по разным причинам оказываются отдельные районы и населенные пункты Крымского полуострова.

Целью работы является описание специфических проблем, возникающих в процессе динамического изучения и картографирования этноконфессиональных противоречий, возникавших Крыму в 1990-2015 годах.

Материалы и методы

В работе использованы материалы авторского мониторинга СМИ, отобразивших в период 1990–2015 гг. появление и развитие противоречий, возникавших в этноконфессиональном пространстве Крыма.

В основу анализа территориальной специфики указанного вида противоречий положены представления о роли географической науки и географов-обществоведов в исследовании столь многогранной и междисциплинарной проблематики, заложенные в работах Н. В. Багрова, отводившего исследованию социокультурных процессов, место одного из основных факторов устойчивого ноосферного развития региональной общественной системы [1; 2].

Фрагментарность географических исследований этноконфессиональных противоречий, часто возникающая несостоятельность их объяснительной базы, редкость картографической аналитики происходящих на полиэтнических территориях, подобных Крыму, социокультурных процессов, позволила автору предложить вариант картографической интерпретации трансформационных изменений в сфере межэтнических отношений на полуострове. Среди авторов, использующих картографический анализ в качестве объяснительной базы этноконфессиональных противоречий, возникавших в различные периоды новейшей крымской истории, отметим работы А. Б. Швеца [3; 4; 5,6], А. Г. Шевчука [7], Н. В. Киселевой. [8;9], и С. Н. Киселева [10].

В работе введено понятие «противоречие», несущее смысловую нагрузку непроявленного конфликта, понимаемого нами в контексте непримиримого противостояния различных субъектов. Противоречие трактуется в работе как предконфликт, наступление которого неявно, а разрешение мирными средствами возможно.

Результаты и обсуждение

Одним из ключевых вариантов исследования социокультурных противоречий является установление *динамики* их территориально-временного проявления. Динамика может фиксироваться для разных временных интервалов: месяц, сезон года, весь календарный год и при этом давать достаточно полные результаты развития социокультурных процессов в отношении одной и той же территории исследования. Не менее значимой является уровень генерализации территории исследования — сельский населенный пункт, город, городской округ, район,

федеральный округ, весь полуостров, что так же дает разные варианты общей картины происходящих в регионе процессов конфликтогенного характера. Наиболее показательными для длительных временных промежутков являются пятилетние ряды, с установленными из СМИ количественными показателями интенсивности проявления противоречий на определенной территории.

В исследовании этноконфессиональных противоречий и конфликтов не маловажное значение обретает картирование *форм организации конфликтных проявлений и противоречий*, то есть того, в какой форме проходила их актуализация: протесты, митинги, акции гражданского неповиновения, акты вандализма и другие. Отдельные формы организации противоречий в свою очередь могут быть объединены в более крупные типологические группы — *контактные, бесконтактные* и т.д. Картирование форм организации противоречий дает возможность устанавливать территории с преобладанием той или иной формы актуализации конфликтогенных проявлений и маркировать проблемные стороны развития общественной системы. Ключевым элементом картографического изучения этноконфессиональных противоречий в регионе является установление территорий с разным уровнем конфликтогенности, и дальнейшее объединение их в более масштабные территориальные образования — ареалы, зоны с высоким, средним или низким уровнем конфликтогенности.

Наиболее оптимальным вариантом установления особенностей локализации противоречий в этноконфессиональной среде является расчет *уровня локализации противоречий*. Данный показатель рассчитывается по формуле (1-1):

$$Pr = Dp / Dn \quad (1-1),$$

где *Pr* – индекс уровня локализации противоречий в регионе; *Dp* – доля региона в общем числе противоречий, зафиксированных СМИ; *Dn* – доля региона в численности его населения.

Полученный индекс фиксирует регионы, где его значение <1 (низкий уровень локализации противоречий); >1 (высокий уровень локализации противоречий). Средний уровень устанавливается исходя из совокупности вычисленных показателей максимально приближенных, но не превышающих единицу (≤ 1).

Важную роль в географических исследованиях этноконфессиональных противоречий и конфликтов может сыграть метод картографического моделирования. Выполняя функцию отражения пространственно-временной дифференциации противоречий в регионе, тематические карты могут использоваться как средство установления географических закономерностей в генезисе, проявлении и разрешении региональных противоречий [11].

Для изучения динамики социокультурных противоречий в Крыму была разработана серия разновременных одномасштабных карт, отражающих случаи проявления конфликтных ситуаций. В работе как пример, приводится интегральная картосхема «Динамика этноконфессиональных противоречий в Крыму, 1990–2015 гг.». Она позволяет установить частоту возникновения этноконфессиональных противоречий, их структуру и обозначить фокусы и ареалы социокультурной напряженности (рис. 1).

Для объяснения сюжета, отображенного на упомянутой выше картосхеме, важен её сопряжённый анализ с картосхемами динамики этноконфессиональной

структуры населения, геодемографической ситуации, важнейших параметров экономической деятельности в регионе. Сопряжённый анализ указанных выше картосхем позволяет выявить и оценить причины конфликтогенности. В сопряженном анализе, как правило, используются карты аналитического типа с отбором наиболее репрезентативных исходных показателей. На картах оценочного типа также отображаются результаты специальных расчетных методик (индексы этнической, религиозной мозаичности и гетерогенности, индексы конфликтогенности, индексы напряженности противоречий и конфликтов и др.) [11].

На завершающем этапе исследования этноконфессиональных противоречий и конфликтов в регионе разрабатывается синтетическая карта поликритериальной типологии регионов Крыма по факторам развития, содержанию и пространственно-временной динамике проявления противоречий и конфликтов. Традиционной для типологических разработок является проблема отбора критериев типологии. Изучение социокультурных противоречий и конфликтов предполагает, по нашему мнению, сочетание многоаспектности и динамичности критериальных параметров. Многоаспектность придаёт типологии характер интегральной характеристики, а динамичность позволяет выявить траекторию изменений в проявлениях конфликтогенного поведения [11].

Картосхема «Динамика этноконфессиональных противоречий в Крыму, 1990–2015 гг.» отображает результаты авторского мониторинга проявлений этноконфессиональных противоречий и конфликтов, зафиксированных региональными СМИ в период с 1990 по 2015 годы. Последний из указанных годов выбран рубежным не случайно. В 2014 году — крымское региональное сообщество пережило события «Крымской весны», создавшие в этноконфессиональном пространстве полуострова острую системную трансформацию, связанную с изменением государственной принадлежности (субъектности) Крыма. Смена субъектности автоматически привела к мощным мобилизационным процессам в межэтнических отношениях, отмеченных максимальными за весь исследуемый период противоречиями (72 случая конфликтных проявлений) [12,13]. 2015 год, унаследовал инерцию развития конфликтогенных процессов, однако именно с этого года начинаются выраженные трансформации в их интенсивности и формах организации [14].

Изменение интенсивности и форм проявления противоречий связано с трансформацией политико-правовой среды в Крыму после его воссоединения с Российской Федерацией. В новой правовой среде произошло подчинение случаев конфликтогенного поведения, имевших место в период административного вхождения Крыма в состав Украины, «букве закона». В результате конфликтные ситуации постепенно приобрели латентную форму, не создающую общественного резонанса, а напоминающую скорее будничную работу правоохранительных органов по сохранению общественного порядка. Важным фактором трансформации и практического нивелирования этноконфессиональных противоречий стала планомерно проводимая руководством Крыма политика становления толерантного гражданского общества и добрососедства различных этнических групп [13].

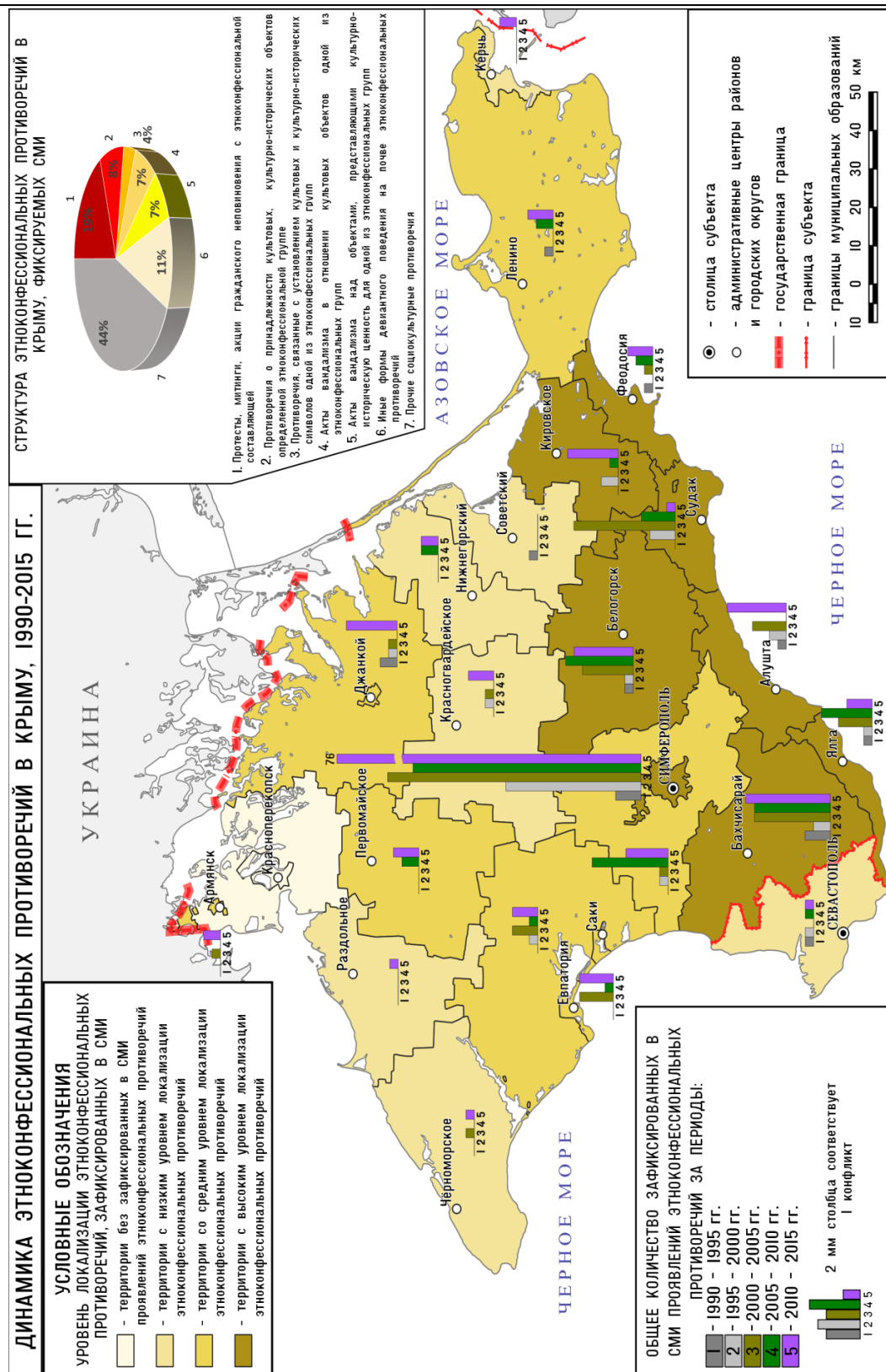


Рис. 1. Динамика этноконфессиональных противоречий в Крыму, 1990–2015 гг.

Основная масса противоречий, выявленных за тридцатилетний период в Крыму, локализована в определенной группе регионов, формируя ареал с высоким уровнем конфликтности, приуроченный к центральным предгорным территориям и южнобережным районам Крыма. Районы и городские округа равнинного Крыма демонстрируют низкий и средний уровень локализации этноконфессиональных противоречий. Единственным районом, не затронутым этноконфессиональными противоречиями, зафиксированными региональными СМИ, является Красноперкопский.

Концентрацию основной массы социокультурных противоречий в г. Симферополе можно объяснить его административным статусом столицы Республики Крым. В этом статусе Симферополь выполняет роль определенного «резонатора» социокультурных процессов. Дело в том, что большинство социокультурных противоречий, возникающих в общественной системе полуострова, имеет продолжение или манифестирование в столице, где сосредоточены те лица и учреждения, способные принять управленческое решение по урегулированию конкретного противоречия или уже сложившейся конфликтной ситуации [15].

В структуре социокультурных противоречий, зафиксированных в Крыму в исследуемый период, этноконфессиональные преобладают, составляя 56% от всего количества выявленных на полуострове противоречий. Противоречия, имеющие социально-экономический характер, составляют в итоге 44% и в подавляющем большинстве случаев представлены конфликтными ситуациями, актуализация которых пришлась на 1990-е—начало двухтысячных годов. По форме организации социально-экономические противоречия были представлены земельными «самозахватами» [3].

В структуре этноконфессиональных противоречий, отмеченных на картосхеме во врезке, преобладают протесты, митинги, акции гражданского неповиновения с этноконфессиональной составляющей (19% общей численности социокультурных противоречий в регионе). Наименьшей долей — 4% отмечены противоречия, связанные с установлением культовых символов одной из этноконфессиональных групп. Имеется ввиду установление поклонных крестов православной церковью при въезде в населённые пункты Крыма. Незначительность этой группы противоречий в структуре этноконфессиональных, зафиксированных в регионе за исследуемый период, не совпадает с их резонансностью. Это наиболее остро проявившая себя в начале 2000-х годов группа противоречий, вошедшая в крымскую новейшую историю под названием «крестоповала» [3]. Поклонные кресты разрушались представителями мусульманских общин в разных регионах Крыма.

Семью процентами отмечены акты вандализма над объектами, представляющими культурно-историческую ценность для одной из этноконфессиональных групп и акты вандализма в отношении культовых объектов одной из этноконфессиональных групп. В эту группу противоречий нами отнесены акты вандализма над культовыми сооружениями (мечети, храмы, синагоги), а так же серия актов вандализма на мусульманских и православных кладбищах и отдельных почитаемых мусульманами захоронениях (азизах) особенно резонансно проявившихся в регионе с середины 2000-х годов. 8% от общего числа социокультурных противоречий зафиксированных в регионе за исследуемый период приходится на противоречия о принадлежности культовых и культурно-исторических объектов одной из этноконфессиональных групп.

Следует отметить, что упомянутый выше сегмент противоречий включает в себя самые длительные по времени актуализации — *продолгованные* — противоречия, урегулирование которых требовало длительной разработки компромиссных решений, при активном участии местных органов самоуправления и региональной власти, а так же уполномоченных представителей религиозных и конфессиональных лидеров. 11% приходится на иные формы девиантного поведения, актуализация которых практически не фиксируется на современном этапе развития крымского социума, однако нередко возникавшая до 2014 года, в форме оскорблений, переходивших в массовые столкновения на национальной почве.

Выводы

Перспектива географического изучения этноконфессиональных противоречий в Крыму связана с дальнейшей детализацией территориальных форм их локализации. Подобная детализация позволит типологизировать социокультурные противоречия в современном Крыму. Необходимым представляется проведение дальнейшего мониторинга противоречий в межэтноконфессиональных отношениях Крыма для определения основных тенденций и причин их актуализации, с учетом внешних факторов влияния на происходящий в регионе процесс становления толерантной общественной системы.

В задачи географов обществоведов не входит процесс менеджмента социокультурной противоречий, но формирование представлений о возможных изменениях пространственных границ этого явления, выявление очагов конфликтогенных проявлений, исследование взаимосвязи возникающих противоречий с историко-культурными, этнодемографическими, социально-экономическими, природно-географическими и другими характеристиками региона — перспективная линия исследований на границе географии и политологии.

Поскольку сам феномен социокультурных противоречий отличается высокой пространственно-временной динамикой, одной из наиболее перспективных форм отображения происходящих в регионе социокультурных процессов является построение картографических материалов, как мощного пространственно-временного информационного базиса для принятия компетентных управленческих решений в сфере предупреждения возникновения и преодоления существующих противоречий.

Исследование выполнено при финансовой поддержке РФФИ в рамках научного проекта №20-05-00725 А.

Литература

1. Багров Н. В. Региональная геополитика устойчивого развития: монография. К.: Либідь, 2002. 256 с.
2. Багров Н. В. Устойчиво-ноосферное развитие региона. Проблемы. Решения: монография. Симферополь: ДОЛЯ, 2010. 206 с.

3. Швец А. Б., Беднарский И. Г., Яковлев А. Н. Проявления социокультурной конфликтности в Крыму // *Культура народов Причерноморья*. 2006. №73. С. 165–175.
4. Швец А. Б. География неустойчивого развития в Крыму // *Геополитика и экогеодинамика регионов*. 2007. Т. 20 (59). С. 123–130.
5. Швец А. Б., Яковлев А. Н. Некоторые особенности географического изучения резонансных случаев вандализма в современном Крыму // *Ученые записки ТНУ, серия «география»*, Т. 24 (63), №1 (2011), С. 267–277.
6. Швец А. Б., Вольхин Д. А., Яковлев А. Н. Проблема пространственного анализа социокультурных противоречий в Крыму В сборнике: *Материалы к истории Причерноморья в Новое время Симферополь*, 2016. С. 100–109.
7. Шевчук А. Г., Ишин А. В. Православие и ислам в Крыму: проблемы взаимодействия // *Пилигримы Крыма. Сб. науч. Статей и материалов. Вып. 2 (7). Новая и новейшая история Крыма. Симферополь: Крымский Архив*. 2003. С. 269–272.
8. *Этнополитические процессы в Крыму: исторический опыт, современные проблемы и перспективы их решения: [монография] / Наталья Киселёва, Андрей Мальгин, Вадим Петров, Александр Форманчук. Симферополь: Салта, 2015. 351 с. : ил., цв. ил.; 22 см.*
9. Киселёва Н. В. Республика Крым. Анализ межэтнических отношений и религиозной ситуации/ Е. В. Гросфельд, Н. В. Киселёва, А. Н. Мануйлов, А. С. Филатов, В. В. Харабуга // *Межэтнические отношения и религиозная ситуация в Крымском федеральном округе. Экспертный доклад 2015 / Ред. Тишков В. А., Мануйлов А. Н., Степанов В. В. Москва–Симферополь: ООО «Антиква», 2015. 88 с.*
10. Киселев С. Н., Киселева Н. В. *Размышления о Крыме и геополитике Симферополь: Крымский архив, 1994. 64 с.*
11. Швец А. Б., Яковенко И. М., Яковлев А. Н. Исследование динамики и картографирование социокультурной конфликтности в Крыму. *Материалы международной научной конференции в рамках IX ежегодной научной ассамблеи Ассоциации российских географов-обществоведов. Ответственный редактор Н. И. Быков. 2018 Издательство: Алтайский государственный университет (Барнаул). Стр. 234–239*
12. Яковлев А. Н. Внешние риски развития социокультурной конфликтности в Крыму. *Геополитика и экогеодинамика регионов*. 2018. Т. 4 (14). №4. С. 405–414.
13. Яковлев А. Н. Трансформация социокультурной конфликтности в Крыму в новых геополитических реалиях *Геополитика и экогеодинамика регионов*. 2018. Т. 4 (14). №2. С. 63–70.
14. Яковлев А. Н. Факторы трансформации социокультурных противоречий в изменившемся геополитическом пространстве Крыма (2015). *Материалы международной научной конференции (Седьмая Ежегодная научная Ассамблея АРГО). Под общей редакцией А. Г. Дружинина. 2016 Издательство: Южный федеральный университет (Ростов-на-Дону) С. 542–547*
15. Яковлев А. Н. Территориальные особенности социокультурных конфликтов в российском Крыму (2014) *Ученые записки Таврического национального университета имени В.И. Вернадского. Серия: География*. 2014. Т. 27 (66). №3. С. 52–60.

A. Yakovlev

Cartographic study of the dynamics of ethnic and religious contradictions in the Crimea

V. I. Vernadsky Crimean Federal University, Taurida Academy,
Simferopol, Russian Federation
e-mail:andrey_yakovlev84@mail.ru

Abstract. *The article considers the specifics of cartographic study of ethnic and religious contradictions in the Crimea, analyzes the possibilities of cartographic monitoring of this type of socio-cultural contradictions, provides a version of the map of ethnic and religious contradictions on the example of clarifying their territorial dynamics in 1990–2015.*

Keywords: *socio-cultural contradictions, conflicts, ethno-religious contradictions, the form of organization of contradictions, the area of conflict, the level of localization of contradictions, Crimea, human geography.*

References

1. Bagrov N. V. Regional geopolitics of sustainable development: monograph. K.: LIBID, 2002. 256 s. (in Russian)
2. Bagrov N. V. Sustainable noospheric development of the region. Problems. Solutions: monograph. Simferopol: DOLYA, 2010. 206 s. (in Russian)
3. Shvets A. B., Bednarsky I. G., Yakovlev A. N. Manifestations of socio-cultural conflict in the Crimea // Culture of the peoples of the black sea region. 2006. №73. S. 165–175. (in Russian)
4. Shvets A. B. Geography of unstable development in the Crimea // Geopolitics and ecogeodynamics of regions. 2007. Vol. 20 (59). S. 123–130. (in Russian)
5. Shvets A. B., Yakovlev A. N. Some features of geographical study of resonant cases of vandalism in modern Crimea. // Scientific notes of TNU, series "geography", vol. 24 (63), №1 (2011), S. 267–277. (in Russian)
6. Shvets A. B., Volkhin D. A., Yakovlev A. N. the Problem of spatial analysis of socio-cultural contradictions in the Crimea in the collection: Materials for the history of the black sea region in Modern times Simferopol, 2016. S. 100–109.
7. Shevchuk A. G., Ishin A. V. Orthodoxy and Islam in the Crimea: problems of interaction. Sat. nauch. Articles and materials. Issue 2 (7). New and modern history of the Crimea. Simferopol: Crimean Archive. 2003. S. 269–272. (in Russian)
8. Ethno-Political processes in the Crimea: historical experience, modern problems and prospects for their solution. [monograph] / Natalia Kiseleva, Andrey Malgin, Vadim Petrov, Alexander Formanchuk. Simferopol: Salta, 2015. 351 s.: Il., TSV. Il.; 22 cm. (in Russian)
9. Kiseleva N. V. Republic Of Crimea. Analysis of interethnic relations and religious situation/ E. V. Grosfeld, N. V. Kiseleva, A. N. Manuylov, A. S. Filatov, V. V. Kharabuga // Interethnic relations and religious situation in the Crimean Federal district. Expert report 2015 / Ed. Tishkov V. A., Manuylov A. N., Stepanov V. V. Moscow-Simferopol: Antikva LLC, 2015. 88 s. (in Russian)
10. Kiselev S. N., Kiseleva N. V. Reflections on Crimea and geopolitics-Simferopol: Crimean archive, 1994. 64 s. (in Russian)
11. Shvets A. B., Yakovenko I. M., Yakovlev A. N. Research of dynamics and mapping of socio-cultural conflict in the Crimea. Materials of the international

- scientific conference in the framework of the IX annual scientific Assembly of the Association of Russian geographers and social scientists. Responsible editor N. I. Bykov. 2018 Publisher: Altai state University (Barnaul). S. 234–239 (in Russian)
12. Yakovlev A. N. External risks of socio-cultural conflict development in Crimea. Geopolitics and ecogeodynamics of regions. 2018. Vol. 4 (14). No. 4. S. 405–414. (in Russian)
 13. Yakovlev A. N. Transformation of socio-cultural conflict in the Crimea in the new geopolitical realities of Geopolitics and ecogeodynamics of regions. 2018. Vol. 4 (14). No. 2. S. 63–70. (in Russian)
 14. Yakovlev A. N. Factors of transformation of socio-cultural contradictions in the changed geopolitical space of the Crimea (2015). Materials of the international scientific conference (Seventh Annual scientific Assembly of ARGO). Under the General editorship of A. G. Druzhinin. 2016 (in Russian)
 15. Publishing house: Southern Federal University (Rostov-on-don) S. 542–547 (in Russian)
 16. Yakovlev A. N. Territorial features of socio-cultural conflicts in the Russian Crimea (2014) Scientific notes of the Tauride national University named after V. I. Vernadsky. Series: Geography. 2014. Vol. 27 (66). No. 3. S. 52–60. (in Russian)

Поступила в редакцию 19.07.2020 г.