

УДК 911.3-027.21 [911.3:316]-027.21

И. М. Яковенко

Анализ и картографирование многолетней динамики сельского расселения в Крыму

ФГАОУ ВО «Крымский федеральный университет имени В. И. Вернадского», Таврическая академия (структурное подразделение), г. Симферополь, Республика Крым, Российская Федерация
e-mail: yakovenko-tnu@ya.ru

Аннотация. В статье проведен статистический и картографический анализ динамики сельского расселения в Крыму в период между переписями населения 1989 и 2014 гг. Были выявлены тенденции к сокращению сети и депопуляции сельских поселений. Худшая демографическая ситуация отмечается в степных районах Крыма, менее напряженная — в пригородных зонах Симферополя и Севастополя и приморских рекреационных районах полуострова. В регионе наблюдается пространственная неравномерность в распределении сельского населения, что проявляется в резких колебаниях плотности сельского населения. Сформулированы приоритетные задачи по оптимизации развития системы сельского расселения в регионе.

Ключевые слова: сельское расселение, сельский населенный пункт, пространственная структура системы сельского расселения, динамика.

Введение

Состояние системы сельского расселения выступает важным индикатором социально-экономического благополучия в регионе, а выявление структурно-пространственных закономерностей его развития позволяет судить об общих тенденциях социокультурных региональных процессов.

Комплексные географические исследования сельского расселения начались в 1950–60-х гг. с работ С. А. Ковалева [1; 2]. Разработанная им типология сельских населенных пунктов на примере Советского Союза учитывала положение пунктов во внутрихозяйственных системах расселения (т.н. «центральные усадьбы», поселки отделений и бригад, прифермские поселки и др.). В исследованиях российских географов, посвященных трансформации сельского расселения в постсоветский период, отмечается влияние масштабных социально-экономических и демографических факторов, обусловивших изменение людности и функций сельских поселений, коренных сдвигов в образе жизни сельских жителей [3–7]. В статьях А. И. Алексеева и С. Г. Сафронова систематизированы основные изменения в сельской местности России и их последствия (резкое сокращение занятости в сельском хозяйстве (деаграризация), холдингизация сельской экономики, старение населения, рост роли селитебной и рекреационной функций сельских населенных пунктов, отток населения в города; появление сезонно обитаемых поселений, поселений без трудоспособного населения, появление населенных пунктов без населения и т.д.) [4; 5]. С учетом этих факторов авторами была предложена новая типология сельских населенных пунктов на общестрановом уровне, в основу которой были положены такие признаки, как наличие или отсутствие постоянного населения; соотношение постоянного и временного населения; наличие среди постоянных жителей

трудоспособных; наличие рабочих мест. В период до переписи 2010 г. фактором изменения динамики сельского населения и соотношения городского и сельского населения в Российской Федерации стало преобразование поселков городского типа в сельские поселения — т.н. «административная рурализация»: при неизменном числе населенных пунктов численность и удельный вес сельского населения существенно возросли [8].

Динамические аспекты исследования системы сельского расселения Крыма редко выступали объектом научного интереса. В диссертационной работе М. М. Кузнецова, нацеленной на обоснование общественно-географических подходов к гармонизации развития территориальных поселенческо-воспроизводственных систем Автономной Республики Крым, были выделены локальные системы сельского расселения в регионе [9]. Системообразующими факторами были признаны производственные функции поселений и транспортный каркас полуострова. Следует отметить недавний опыт картографирования динамики численности населения Крыма Е. А. Прохоровой, А. В. Морозовой, В. Н. Семиным и Я. О. Казариным; в качестве временных срезов были выбраны периоды, следующие за знаковыми событиями в истории Крыма и переписями населения [10]. Однако оценить пространственно-временные изменения в сельском расселении региона в данном исследовании не представляется возможным в связи с отсутствием дифференциации населения на городское и сельское.

Целью данной статьи явилось изучение и анализ динамики пространственной структуры сельского расселения в Крыму в ее обусловленности трансформациями внешней и внутренней социокультурной среды региона.

Материалы и методы

Анализ многолетней динамики системы сельского расселения в Крыму (Республика Крым и город федерального значения Севастополь) строился на основе статистических данных Всесоюзной (1989 г.), общегосударственной (2001 г.) и региональной (2014 г.) переписей населения. С целью визуализации выявленных тенденций использована авторская карта «Сельское расселение Крыма» в Атласе социокультурных процессов в Крыму, разработанная в рамках проекта РФФИ «Пространственные модели и эффекты социокультурных процессов в Крыму в условиях интеграции региона в социально-экономическое пространство России».

Результаты и обсуждение

Согласно Переписи населения 2014 г., в сельских населенных пунктах Крыма проживает 961,7 тыс. чел. [11]. Динамика численности сельского населения в период между переписями 1926–2014 гг. представлена на рис. 1. В Республике Крым удельный вес сельского населения составляет 49%, в Севастополе — 8%. По данным Всесоюзной переписи 1989 г., этот показатель составлял 35% и 5% [13], Всеукраинской переписи 2001 г. — 37% и 6% соответственно [14]. Уровень рурализации в советский период определялся особенностями эволюционного хода хозяйственного освоения территории полуострова и приоритетом индустриальных и рекреационных функций, сосредоточенных преимущественно в городских поселениях Крыма. Рост доли сельского населения после 1989 г. был

связан с процессом репатриации крымских татар, выбиравших для поселения сельскую местность. Вхождение Крыма в состав Российской Федерации в 2014 г. ознаменовалось изменением соотношения горожан и сельских жителей, что обусловлено принятием Закона Республики Крым от 6 июня 2014 г. №18-ЗРК «Об административно-территориальном устройстве Республики Крым», статьей 5 которого статус поселков городского типа был отменен, а пгт отнесены к категории сельских населенных пунктов.

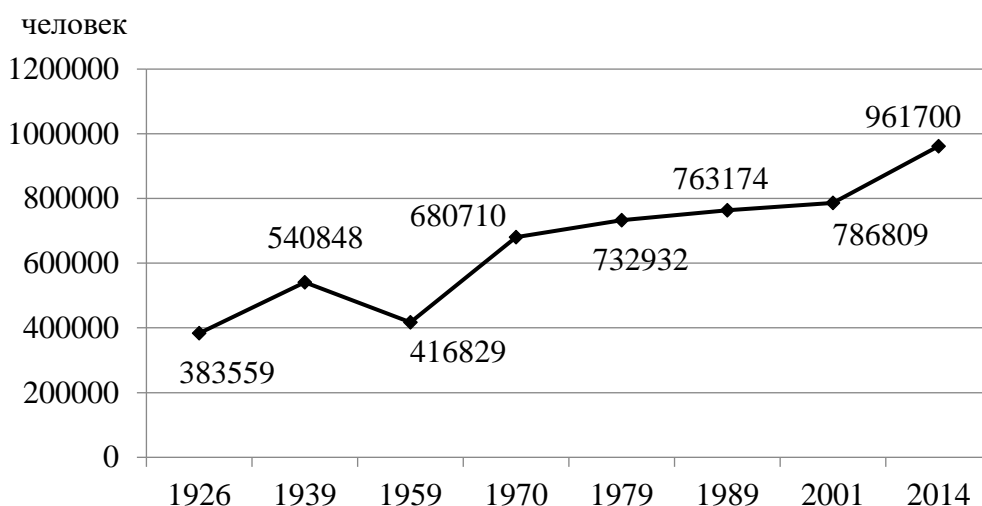


Рис. 1. Динамика численности сельского населения Крыма по данным переписей населения 1926–2014 гг.

Составлено автором по [11,12]

На начальном этапе формирования системы сельского расселения в Крыму важную роль играл природно-географический фактор: заселялись наиболее благоприятные для жизни человека территории — долины рек, морские бухты, узкие, слабо расчлененные участки вдоль побережья у подножия Крымских гор. Сравнительно немногие приморские поселения возникли в период греческой колонизации (например, нынешние пгт Черноморское, села Межводное, Новофедоровка, Окуневка, IV в. до н.э.). Появление большинства сельских поселений равнинного Крыма относится к XVI–XVIII вв.; это были сельскохозяйственные крымско-татарские поселения, а также поселения, основанные отставными солдатами (например, Мазанка). Многие курортные поселки Южного бережья зародились в XIX в. как рыболовецкие поселения; впоследствии их развитие было тесно связано с формированием локальных рекреационных систем. Возникновение ряда поселений генетически обусловлено переселениями малых этносов, в свою очередь, вызванными комплексом геополитических и социально-экономических факторов (в т.ч. немецкие — Горностаевка, Пруды, Митяево (1864 г.), болгарское — Садовое (1881 г.), чешское — Богемка (ныне Лобаново) (1861 г.) и др.

В советский период динамика численности населения сельских населенных пунктов в Крыму определялась их хозяйственными функциями. Стабильность или рост демонстрировали центральные усадьбы колхозов и совхозов, где были сосредоточены материально-технические объекты сельскохозяйственного назначения и учреждения сферы обслуживания. В то же время людность прочих

поселений хозяйств, где число рабочих мест было невелико, постепенно сокращалась, и в дальнейшем села рассматривались как «неперспективные».

Тенденция к сокращению сети сельских населенных пунктов и к депопуляции крымских сел усилилась в постсоветский период. Как и в большинстве сельских населенных пунктов постсоветских республик, производственная функция сокращалась, а жилая — росла, что в условиях оттока трудоспособного населения привело к росту числа т.н. «поселений пенсионеров [4]».

Определенные выводы о пространственной картине многолетней динамики сельского расселения в Крыму были получены в результате построения одноименной карты (рис. 2.). В качестве сравнительных временных срезов рассматривались 1989 г. — год Всесоюзной переписи населения и 2014 г. — год первой переписи населения Крымского федерального округа. Сельские населенные пункты обозначались значками, размер которых соответствовал 8 градациям по людности на 01.01.2014 г., а окраска — характеру динамики. Разная интенсивность красного цвета значка соответствовала поселениям, численность жителей которых увеличилась на 6–50%, на 50–100%, на 101–200% и на более чем 200%. Значки с синей окраской зафиксировали снижение численности жителей на 6–20%, на 21–50%, на 51–80%, на более чем 80%. Были также отмечены сельские населенные пункты, численность жителей которых в течение 1989–2014 гг. не изменилась или изменилась на +(-) 0,1–5%, и населенные пункты, появившиеся после переписи 1989 г. и исчезнувшие до переписи 2014 г.

В 2014 г. в Крыму насчитывалось 1042 сельских населенных пункта. На протяжении периода между переписями 1989 и 2014 гг. в селах отмечался процесс депопуляции, вызванный как естественной убылью населения, так и внутренними и внешними миграциями. В 550 селах Крыма население сократилось, что вдвое превышает число сел с положительной динамикой людности (табл. 1). Из рис. 2. видно, что процесс депопуляции затронул преимущественно северные, степные районы полуострова (например, в Джанкойском районе численность населения уменьшилась в 80 селах, а возросла только в 9). Наибольшее увеличение людности сельских поселений отмечалось в Симферопольском, приближенном к столице муниципальном районе (42 села), а также в Бахчисарайском районе, где на протяжении двух десятилетий концентрировалось крымско-татарское население и активизировались сельское хозяйство и рекреация. Наиболее многочисленную группу поселений составляют те села, в которых население сократилось на 21–50% (273 села); в 212 селах число жителей уменьшилось на 5,1–20%. В группе сел, где отмечался рост числа жителей на 5,1–50%, насчитывается 177 сельских населенных пунктов.

Депопуляция затронула, прежде всего, малые и средние села Крыма. Растет число малолюдных поселений; в Республике Крым насчитывается 65 поселений с числом жителей менее 50 чел, в г. Севастополь — 4. В 11 сельских населенных пунктах Крыма в настоящее время население не проживает. Наибольшим числом малолюдных поселений отличаются Джанкойский, Белогорский, Раздольненский, Сакский и Ленинский районы. Вместе с тем, 5 новых поселений впервые зафиксированы в Переписи 2014 г. (в т.ч. 2 поселка при отделениях винодельческого предприятия «Золотая Балка» и с. Сахарная Головка, Севастополь).

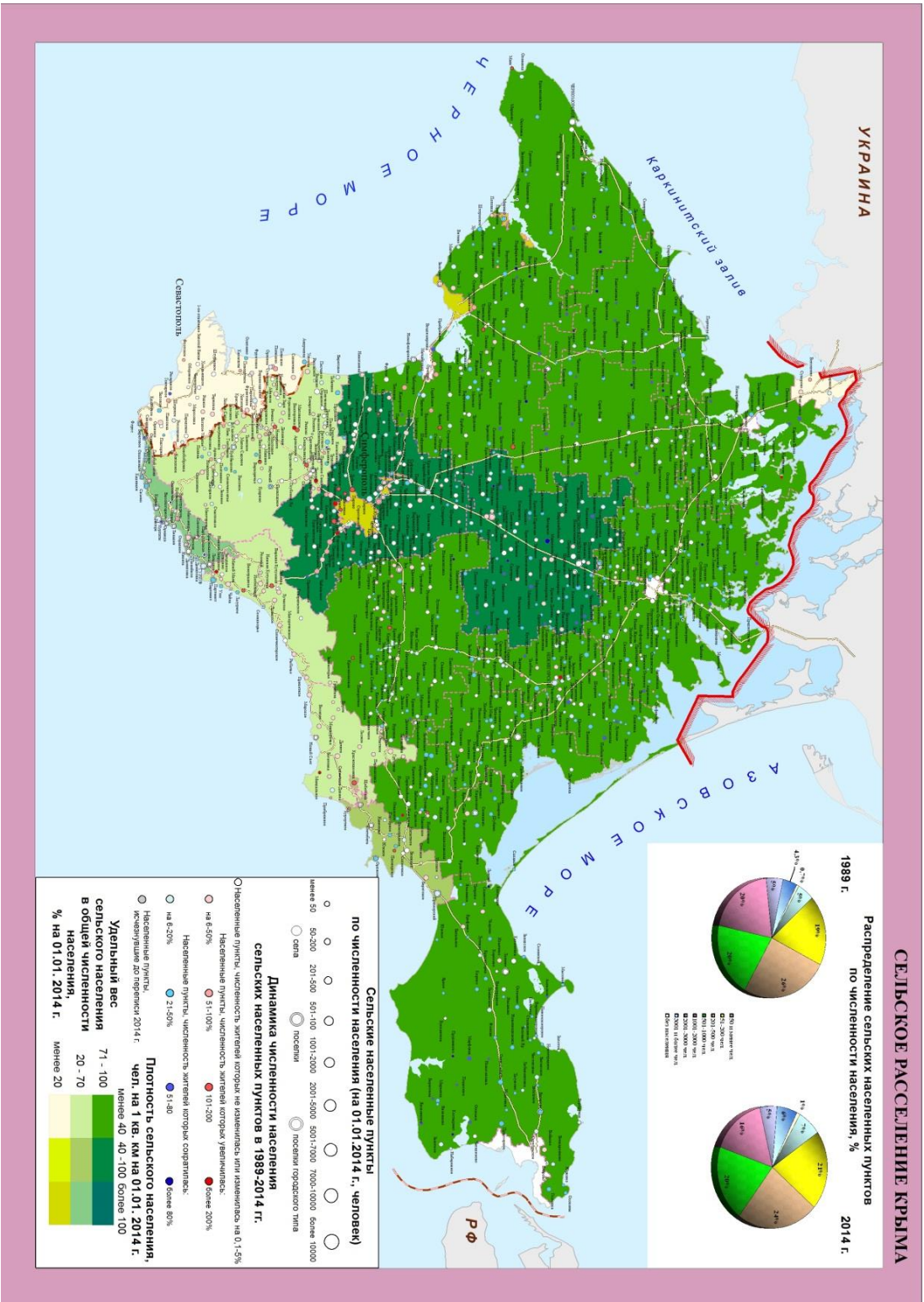


Рис. 2. Сельское расселение Крыма. Составлено автором

Таблица 1

Динамика численности населения сельских населенных пунктов Крыма в 1989–2014 гг.

Городские округа и муниципальные районы	Число СНП, население которых за период 1989–2014 гг. увеличилось					Число СНП, население которых за период 1989–2014 гг. уменьшилось					Число СНП, население которых не изменилось или изменилось на 0,1-5%
	Всего	в т. ч. увеличилось на, %				Всего	в т. ч. уменьшилось на, %				
		5,1-50	50-100	101-200	более 200		5,1-20	21-50	51-80	более 80	
1	2	3	4	5	6	7	8	9	10	11	12
Алушта	16	13	-	2	1	4	-	4	-	-	4
Армянск	2	2	-	-	-	1	1	-	-	-	-
Евпатория	1	1	-	-	-	2	-	2	-	-	-
Симферополь	1	1	-	-	-	2	-	2	-	-	1
Судак	13	11	1	-	1	1	1	-	-	-	1
Феодосия	4	2	-	2	-	7	4	3	-	-	3
Ялта	6	4	2	-	-	20	10	6	3	1	3
Бахчисарайский	44	31	6	4	3	22	12	9	1	-	19
Белогорский	22	19	2	1	-	40	15	23	1	1	13
Джанкойский	9	6	3	-	-	80	28	44	6	2	15
Кировский	9	6	1	1	1	23	10	12	1	-	6
Красногвардейский	17	17	-	-	-	23	10	12	1	-	19
Красноперекопский	6	3	2	-	1	25	12	9	3	1	5
Ленинский	4	4	-	-	-	51	14	30	5	2	7
Нижнегорский	8	6	1	-	1	42	22	16	4	-	5
Превомайский	3	3	-	-	-	33	6	18	8	1	7
Раздольненский	-	-	-	-	-	35	13	16	4	2	3

Продолжение таблицы 1

1	2	3	4	5	6	7	8	9	10	11	12
Сакский	20	12	5	3	-	47	16	20	7	4	8
Симферопольский	42	24	8	6	4	32	17	13	2	-	21
Советский	3	3	-	-	-	22	7	14	1	-	8
Черноморский	4	2	1	1	-	24	8	13	2	1	4
Севастополь	13	7	5	-	1	14	6	7	1	-	2
Итого по Крыму:	247	177	37	20	13	550	212	273	50	15	154

В 1989–2014 гг. менялась структура сельских населенных пунктов по их людности: вырос удельный вес поселений с численностью жителей менее 200 чел. (с 24 до 28%) и удельный вес крупных поселений 151 — людностью более 3000 чел. (с 4% до 6%). На населенные пункты с числом жителей более 1 000 чел. приходится 1/3 всех сельских населенных пунктов Крыма, в них проживает 73% сельского населения региона. Большинство крупных сельских населенных пунктов — это поселки городского типа, административные центры муниципальных районов Республики Крым, а также курортные поселки, входящие в состав рекреационных агломераций Южного берега Крыма, в т.ч. Ялтинской (пгт Гаспра, 10 310 чел., пгт Гурзуф, 8 933 чел., пгт Массандра, 7 280 чел., пгт Кореиз, 5 455 чел.), Алуштинской (пгт Партенит, 6 193 чел.), курортных районов Юго-Восточного Крыма (пгт Приморский, 12 560 чел., Феодосия) и Западного Крыма (пгт Новоозерное, 4 998 чел., пгт Заозерное, 4 332 чел., пгт Мирный, 4 209 чел., Евпатория).

Сельское население распределено по территории полуострова неравномерно. В 10 из 14 муниципальных районов Республики Крым удельный вес сельского населения имеет предельный уровень — 100%. Исключение составляют районы: Ленинский — 82,6 %, Бахчисарайский — 69,8%, Кировский — 81,8% и Белогорский — 72,9%. В городских округах уровень рурализации варьирует от 5,7% (Симферополь) до 48,9 % (Судак).

Максимальные значения плотности сельского населения фиксируются на территории городского округа Евпатория (207 чел. на 1 кв. км), городского округа Ялта (174 чел. на 1 км²), где большинство поселений представлено курортными поселками, и Симферопольского муниципального района (87 чел. на 1 км²). В степном Крыму густота сельского населения изменяется от 20 до 30 чел. на 1 км², в Горном Крыму сеть поселений редкая, и показатель плотности населения не превышает 10 чел. на 1 км².

Особенностью динамики демографической ситуации в Крыму является влияние рекреационной специализации региона на развитие как городских, так и сельских населенных пунктов. В Крыму насчитывается 94 населенных пункта с наличием постоянных или сезонных рекреационных предприятий; из них 89 являются сельскими (8,4% от общего числа сельских населенных пунктов в регионе). Подавляющая часть поселений с рекреационной функцией локализована в приморской зоне (например, в Ялте — 17, в Алуште — 25, на побережье

Ленинского района — 13). В последние два десятилетия процесс рекреационного освоения Крыма выступает ведущим фактором эволюции системы расселения в регионе. Установлено, что крупные курортные поселения, выполняющие роль рекреационно-расселенческих центров района, а также населенные пункты нового рекреационного освоения характеризуются положительными демографическими тенденциями на фоне неблагоприятной общерегиональной демографической ситуации.

Ряд сельских населенных пунктов в течение изучаемого периода сменили свои функции, что позитивно сказалось на ходе демографических процессов и структуре занятости населения. Согласно проведенной Д. В. Войтеховским функционально-генетической типологии населенных пунктов Крыма, сельские населенные пункты входят в состав пяти групп поселений [15]:

— бывшие сельскохозяйственные поселения, чаще приморского положения, освоенные в советский и современный периоды, где рекреация вызвала рост или стабилизацию в развитии населенного пункта (с. Яковенково, с. Дачное, с. Веселое, пос. Новофедоровка, с. Приветное, с. Орловка, с. Бондаренково и др.);

— в прошлом несельскохозяйственные пункты досоветского и советского периодов, где рекреация оказала стимулирующее развитие на хозяйство поселений, переживших закрытие или упадок градообразующих предприятий (с. Нижнезаморское, с. Новоотрадное, с. Золотое, с. Соколиное, пгт Новый Свет и др.);

— бывшие закрытые военные поселения новейшего рекреационного освоения, где рекреация имеет стабилизирующее влияние на хозяйственное и демографическое развитие (пгт Орджоникидзе, с. Витино, с. Оленевка и др.);

— населенные пункты старого рекреационного освоения, где рекреационная функция стимулировала бурное социально-экономическое и демографическое развитие поселения в качестве курорта (с. Санаторное, с. Парковое, с. Понизовка, пгт Гурзуф и др.);

— поселения, возникшие при рекреационных предприятиях в советский период, где рекреационная функция стала основным градообразующим фактором (с. Виноградное, с. Советское, с. Восход, с. Семидворье и др.).

Рекреационная рурализация в районах степного Крыма пока не достигла впечатляющих результатов. В прошлом рекреационному развитию препятствовали сельскохозяйственная специализация и высокая экономическая занятость сельского населения, в настоящее время налаживанию сельского туризма мешает отсутствие высококачественных рекреационных ресурсов, плохая транспортная доступность и неудовлетворительное состояние благоустройства сел и сельских усадеб. К 2018 г. число владельцев усадеб, предлагающих услуги сельского туризма в Республике Крым и г. Севастополе, превысила 80, однако, большая часть объектов создавалась в приморской зоне (Судак, Коктебель, Черноморский район) и Горно-Предгорном Крыму (Байдарская долина Севастополя, Бахчисарайский, Белогорский, Симферопольский районы) [16].

Оптимизация демографической ситуации и пространственной структуры сельского расселения в Крыму может быть достигнута только в результате реализации комплексных стратегических программ социально-экономического развития региона. Среди приоритетных задач можно обозначить следующие:

- создание новых рабочих мест на селе путем инвестирования в агрохолдинговые объекты и поддержки малого бизнеса в агропромышленной сфере;
- налаживание взаимосвязей между курортами и сельскими населенными пунктами по снабжению высококачественными сельскохозяйственными продуктами и трудовому обеспечению;
- реализация программ агротуризма и сельского зеленого туризма на базе сельских поселений при условиях качественного преобразования социальной и бытовой инфраструктуры и проведения комплекса мероприятий по стимулированию владельцев сельских усадеб к разработке и внедрению туристских и сервисных программ;
- совершенствование транспортной инфраструктуры в сельской местности;
- создание инфраструктуры оздоровительной рекреации и упорядочение застройки прибрежных сел;
- возрождение аутентичной социокультурной среды в сельских населенных пунктах для развития этнографического и этнического туризма;
- создание центров материального и кадрового обеспечения активного и экологического туризма на базе сел, граничащих с особо охраняемыми природными объектами;
- создание в сельской местности комфортной и экологичной жилой среды.

Выводы

Анализ и картографирование многолетней динамики сельского расселения Крыма строился на данных Всесоюзной переписи населения 1989 г. и Переписи населения в Крымском федеральном округе 2014 г. Авторская карта сельского расселения, разработанная в рамках проекта создания Атласа социокультурных процессов в Крыму, обозначила изменения численности населения сельских населенных пунктов за период 1989–2014 гг. и пространственную дифференциацию административных единиц Республики Крым и г. Севастополь по удельному весу и плотности сельского населения.

Выявлены следующие основные тенденции динамики сельского расселения в Крыму:

- сокращение сети сельских населенных пунктов, депопуляция сел и старение сельского населения;
- наиболее масштабное уменьшение числа жителей в сельских районах степного Крыма вследствие резкого снижения экономической активности в аграрной сфере и оттока трудоспособного населения в города;
- позитивное влияние рекреационной функции на демографическую ситуацию и динамику численности населения сельских поселений приморских и горных районов полуострова;
- изменение структуры сельских населенных пунктов по числу жителей — увеличение удельного веса поселений с числом жителей менее 200 чел. и крупных поселений людностью более 3 000 чел.; высокая концентрация сельского населения в населенных пунктах с числом жителей более 1 000 чел. (73% сельского населения Крыма);

— сохранение неравномерности в распределении сельского населения по территории полуострова: средняя плотность сельского населения варьирует от 200 чел. на 1 км² в городских округах Республики Крым до 20–30 чел. на 1 км² в степных районах и до 10 чел. на 1 км² в Горном Крыму;

— рост удельного веса сельского населения в общей численности населения Крыма (49% в среднем по Крыму в 2014 г.) и отсутствие городских поселений в 10 из 14 муниципальных районов Крыма, что в значительной мере явилось результатом отнесения поселков городского типа к сельским населенным пунктам.

Решение проблемы, связанной с усилением негативных тенденций в динамике сельского расселения Крыма, видится в реализации стратегии социально-экономического возрождения села, в т.ч. модернизации агропромышленного производства; внедрения полифункциональной хозяйственной модели для расширения сферы приложения труда; усилении рекреационных функций сельских населенных пунктов; создании условий для роста качества жизни сельского населения.

Исследование выполнено при финансовой поддержке РФФИ в рамках научного проекта №20-05-00725 А.

Литература

1. Ковалев С. А. Сельское расселение (географическое исследование). М.: Изд-во Моск. ун-та, 1953 г. 371 с.
2. Ковалев С. А. Развитие сельского расселения в Советском Союзе // Вопросы географии. Сб. 135. География населения и социальная география. М.: Изд. дом «Кодекс», 2013. С. 126–147.
3. Аверкиева К. В. Сельская местность Нечерноземья: депопуляция и возможные пути адаптации к новым условиям // Вопросы географии. Сб. 135. География населения и социальная география. М.: Изд. дом «Кодекс», 2013. С. 108–125.
4. Алексеев А. И., Сафронов С. Г. Изменения сельского расселения в России в конце XX–начале XXI в. // Вестник Моск. ун-та. Серия 5. География. 2015. № 2.
5. Алексеев А. И., Сафронов С. Г. Типология сельских населенных пунктов Европейской части России в современной демографической и социально-экономической ситуации // Вестник Московского университета. Серия 5. География. 2017. № 6. С. 55–61.
6. Нефедова Т. Г. Сельская Россия на перепутье: географические очерки. М.: Новое издательство, 2003. 408 с.
7. Пономарева Г. А., Бубякин В. И. Типология сельских поселений Республики Саха (Якутия) по показателям людности // Региональные исследования. 2013. № 2. С. 37–42.
8. Чучкалов А. С., Алексеев А. И. «Новые» сельские населенные пункты — бывшие поселки городского типа // Известия РАН. Серия географическая. 2019. № 5. С. 18–34.

9. Кузнецов М. М. Общественно-географические подходы к гармонизации развития территориальных поселенческо-воспроизводственных систем АР Крым. Автореф. дис... канд-та геогр. наук: Симферополь, 2010. 26 с.
10. Прохорова Е. А., Морозова А. В., Семин В. Н., Казарин Я. О. Анализ и картографирование динамики численности населения полуострова Крым. Материалы Международной конференции «ИнтерКарто. ИнтерГИС». 2016. 22 (1). С. 261–270.
11. Итоги переписи населения в Крымском федеральном округе /Федеральная служба государственной статистики. М.: ИИЦ «Статистика России», 2015. 279 с.
12. Досье: История статистики населения Крыма и Севастополя /в связи с объявление предварительных итогов переписи в Крымском федеральном округе 16 декабря / [Электронный ресурс]. Режим доступа: <http://www.c-inform.info/dossier/id/65>.
13. Население СССР: По данным Всесоюзной переписи населения 1989 г. / Гос. ком. СССР по статистике. Информ.-изд. отдел. М.: Финансы и статистика, 1990. 45 с.
14. Численность и состав населения Украины по итогам Всеукраинской переписи населения 2001 года [Электронный ресурс]. Режим доступа: <http://2001.ukrcensus.gov.ua/rus/results/general/urban-rural/>.
15. Войтеховский Д. В. Изучение эволюции системы расселения населения региона (на примере Крыма) [Электронный ресурс]. Режим доступа: https://lomonosov-msu.ru/archive/Lomonosov_2017/data/.../uid139992_report.pdf.
16. Яковенко И. М., Лозова Д. В. Сельский туризм как фактор социально-экономического развития Равнинного Крыма // Ученые записки КФУ имени В.И. Вернадского. 2018. Том 4 (70). № 1. С. 80–95.

I. Yakovenko

Analysis and mapping of long-term dynamics of the rural settlement in Crimea

V.I. Vernadsky Crimean Federal University, Taurida Academy,
Simferopol, Republic of Crimea, Russian Federation
e-mail: yakovenko-tnu@ya.ru

Abstract. *Analysis and mapping of the long-term dynamics of rural settlement in Crimea was based on data from the all-Union population census of 1989 and the population Census in the Crimean Federal district of 2014. The author's map of rural settlement, developed as a part of the project to create an Atlas of socio-cultural processes in the Crimea, indicated the changes in the population of rural localities over the period 1989-2014 and the spatial differentiation of administrative divisions of the Republic of Crimea and Sevastopol by the percentage and density of the rural population.*

The following main trends in the dynamics of rural settlement in the Crimea were identified:

- *reduction of the network of rural localities, depopulation of villages and deterioration of the General demographic situation in rural areas of the region;*
- *the largest decrease in the number of residents was marked in rural areas of the steppe Crimea; its causes were a sharp decline in economic activity in the*

agricultural sector and the outflow of able-bodied population to the cities. The situation is less tense in the suburban areas of Simferopol and Sevastopol and the coastal recreational areas of the peninsula;

— positive influence of the recreational function on the demographic situation and population dynamics of rural settlements in the coastal and mountainous areas of the peninsula;

— changing the structure of rural localities by number of inhabitants — increasing the proportion of settlements with less than 200 inhabitants and large settlements with more than 3 000 inhabitants; high concentration of rural population in localities with more than 1 000 inhabitants (73% of the rural population of Crimea);

— continuing unevenness in the distribution of the rural population across the peninsula: the average density of the rural population varies from 200 people per 1 km² in urban districts of the Republic of Crimea up to 20–30 people per 1 km² in the steppe areas and up to 10 people per 1 km² in the Mountainous Crimea;

— the increase in the share of the rural population in the total population of Crimea (49% on average in Crimea in 2014) and the absence of urban settlements in 10 of the 14 municipal districts of Crimea, which was largely the result of the classification of urban-type settlements as rural localities.

The solution to the problem of increasing negative trends in the dynamics of rural settlement of the Crimea is seen in the implementation of the strategy of socio-economic revival of the village. Priority tasks are formulated to optimize the development of the rural settlement system in the region, including the modernization of agro-industrial production; the introduction of a multifunctional economic model to expand the scope of labor; strengthening the recreational functions of rural localities; creating conditions for increasing the quality of life of the rural population.

Keywords: *rural settlement, rural locality, spatial structure of the rural settlement system, dynamics.*

References

1. Kovalev S. A. Sel'skoe rasselenie (geograficheskoe issledovanie). M.: Izd-vo Mosk. un-ta, 1953 g. 371 s. (in Russian).
2. Kovalev S. A. Razvitie sel'skogo rasseleniya v Sovetskom Soyuze // Voprosy geografii. Sb. 135. Geografiya naseleniya i social'naya geografiya. M.: Izd. dom «Kodeks», 2013. S. 126–147. (in Russian).
3. Averkieva K. V. Sel'skaya mestnost' Nechernozem'ya: depopulyaciya i vozmozhnye puti adaptacii k novym usloviyam // Voprosy geografii. Sb. 135. Geografiya naseleniya i social'naya geografiya. M.: Izd. dom «Kodeks», 2013. S. 108–125. (in Russian).
4. Alekseev A.I., Safronov S.G. Izmeneniya sel'skogo rasseleniya v Rossii v konce XX–nachale XXI v. // Vestnik Mosk. un-ta. Seriya 5. Geografiya. 2015. № 2. (in Russian).
5. Alekseev A. I., Safronov S. G. Tipologiya sel'skih naselennykh punktov Evropejskoj chasti Rossii v sovremennoj demograficheskoj i social'no-ekonomicheskoy situacii // Vestnik Moskovskogo universiteta. Seriya 5. Geografiya. 2017. № 6. S. 55–61. (in Russian).
6. Nefedova T. G. Sel'skaya Rossiya na pereput'e: geograficheskie ocherki. M.: Novoe izdatel'stvo, 2003. 408 s. (in Russian).

7. Ponomareva G. A., Bubyakin V. I. Tipologiya sel'skih poselenij Respubliki Saha (Yakutiya) po pokazatelyam lyudnosti //Regional'nye issledovaniya. 2013. № 2. S.37–42. (in Russian).
8. CHuchkalov A. S., Alekseev A. I. «Novye» sel'skie naselennye punkty – byvshie poselki gorodskogo tipa // Izvestiya RAN. Seriya geograficheskaya. 2019. № 5. S.18–34. (in Russian).
9. Kuznecov M. M. Obshchestvenno-geograficheskie podhody k garmonizacii razvitiya territorial'nyh poselenchesko-voisproizvodstvennyh sistem AR Krym. Avtoref. dis... kand-ta geogr. nauk: Simferopol', 2010. 26 s. (in Russian).
10. Prohorova E. A., Morozova A. V., Semin V. N., Kazarin YA. O. Analiz i kartografirovaniye dinamiki chislennosti naseleniya poluostrova Krym. Materialy Mezhdunarodnoj konferencii «InterKarto. InterGIS». 2016. 22 (1). S. 261–270. (in Russian).
11. Itogi perepisi naseleniya v Krymskom federal'nom okruge /Federal'naya sluzhba gosudarstvennoj statistiki. M.: IIC «Statistika Rossii», 2015. 279 s. (in Russian).
12. Naselenie SSSR: Po dannym Vsesoyuznoj perepisi naseleniya 1989 g./Gos. kom. SSSR po statistike. Inform.-izd. otdel. M.: Finansy i statistika, 1990. 45 s. (in Russian).
13. CHislennost' i sostav naseleniya Ukrainy po itogam Vseukrainskoj perepisi naseleniya 2001 goda URL: <http://2001.ukrcensus.gov.ua/rus/results/general/urban-rural/>. (in Russian).
14. Vojtekhevskij D.V. Izuchenie evolyucii sistemy rasseleniya naseleniya regiona (na primere Kryma) URL: https://lomonosov-msu.ru/archive/Lomonosov_2017/data/.../uid139992_report.pdf. (in Russian).
15. YAkovenko I. M., Lozova D. V. Sel'skij turizm kak faktor social'no-ekonomicheskogo razvitiya Ravninnogo Kryma // Uchenye zapiski KFU imeni V. I. Vernadskogo. 2018. Tom 4 (70). № 1. S.80–95. (in Russian).

Поступила в редакцию 27.07.2020 г.