

УДК 911.3: 292.471

Вольхин Д. А.

Трансформация экономической безопасности Крыма в условиях интеграции в российское социально-экономическое пространство

Таврическая академия (структурное подразделение) ФГАОУ ВО «Крымский федеральный университет имени В.И. Вернадского», г. Симферополь, Республика Крым, Российская Федерация
e-mail: lomden@mail.ru

Аннотация. *Приведены результаты анализа факторов современной экономической безопасности Крыма. Дана оценка общим и специальным индикаторам экономической безопасности Республики Крым и города Севастополя за 2014-2017 гг.*

Ключевые слова: *экономическая безопасность, регион, Республика Крым, Севастополь, Западное побережье России.*

Введение

В 2014 году Западное побережье России расширило свое пространство в результате возвращения в состав государства Республики Крым и города Севастополя. В результате образования двух новых субъектов федерации произошло изменение количественных и качественных геоэкономических, геополитических и социокультурных параметров Западного пограничья России, главным образом его причерноморской части. Негативная реакция зарубежных стран, прежде всего стран «объединенного Запада», на воссоединение Крыма с Российской Федерацией стала одним из факторов новейшей трансформации внешних политических и экономических связей России [1-3], явилась очередным кризисным импульсом изменения экономической безопасности страны и ее регионов. Особо чувствительно указанные трансформации отразились на экономике западных приграничных регионов России [4], а наиболее масштабно – для Республики Крым и города Севастополя. Поэтому оценка факторов и угроз экономической безопасности новых субъектов РФ в структуре комплексного изучения этого феномена для всего Западного побережья страны является актуальной научной проблемой.

Материалы и методы

В современной науке сложилось множество подходов и традиций к определению понятия «экономическая безопасность» [5], в т.ч. в отношении региона. В данном исследовании под экономической безопасностью региона понимается такое состояние региональной экономики, которое обеспечивает функционирование и динамичное развитие региона, в том числе в условиях негативных внешних воздействий.

Для России, страны с чрезвычайно высокой амплитудой межрегиональных различий, при оценке экономической безопасности (ЭБ) различных ее территорий необходимо внедрение географических подходов и методов. Эта методическая проблема решается за счет выделения типологических и специфических характеристик регионов, которые отражаются на выборе общих, специальных и частных индикаторов региональной экономической безопасности. На наш взгляд, Крым является таким регионом России, который имеет больше специфических, нежели типологических характеристик (демографических, социокультурных, политических, экономических, географических). Это утверждение справедливо хотя бы потому, что Республика Крым и город федерального значения Севастополь вовлечены в процесс интеграции в социально-экономическое пространство России – подобных субъектов в стране нет. Это указывает на то, что в пространстве Западного побережья России Крым формирует самостоятельный типологический таксон, в том числе в системе оценок ЭБ. Специфические черты Крыма в составе Республики Крым и города Севастополя можно охарактеризовать следующим образом:

- приграничный, приморский, периферийный регион, занимающий стратегически важное положение в Причерноморье с нереализованными транзитным транспортно-географическим положением, трансграничными связями и преобладанием барьерной функции внешних границ;

- развивается в условиях зависимости базовых отраслей экономики от внешних источников многих видов сырья, топлива и критического дефицита водных ресурсов;

- находится в состоянии догоняющего развития на основе масштабного финансирования из федерального бюджета, в процессе инкорпорирования в межрегиональные связи России и адаптации к системе конкурентного пространства Юга России;

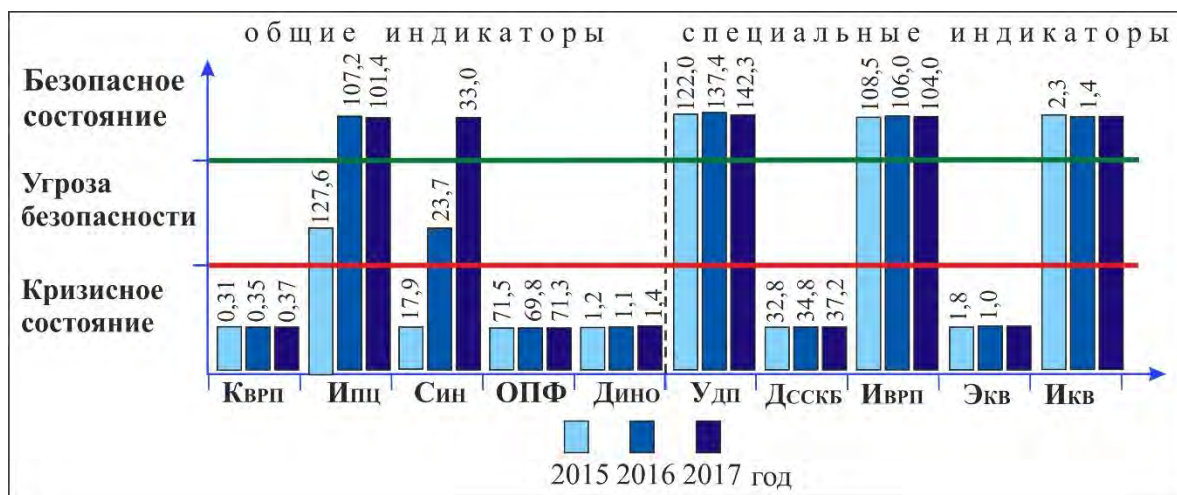
- фактически удален из большей части сегментов международного разделения труда.

Оценка экономической безопасности крымского региона осуществлялась по алгоритму, разработанному калининградскими учеными [6]. Их методика адаптирована для регионов, испытывающих влияние геополитического, социально-экономического и институционального факторов, определяющих влияние приграничности территории на ее ЭБ, и построена с учетом достижений отечественных и зарубежных исследователей данной проблематики. Важной методической задачей при анализе состояния региональной экономической системы, определении уровня ее защищенности и слабости, а также определении уровня ЭБ, является определение и анализ «пороговых» значений выбранных индикаторов. Эта задача решается путем использования нормативных значений показателей, сопоставления со средними по стране или учета принятых в науке оценок состояния различных процессов регионального развития. В данном исследовании в первом приближении была дана оценка состояния (безопасное состояние, угроза безопасности и кризисное состояние) общих и специальных показателей различных составляющих ЭБ (демографической, социальной, продовольственной, внешнеэкономической, энергетической и прочих).

Результаты и обсуждение

Крым – регион, развивающийся в состоянии экономического роста по модели догоняющего развития.

Главным источником обеспечения современной экономической безопасности Крыма является реализация целого ряда федеральных и региональных стратегий и программ социально-экономического развития [7-9], в том числе проектов по строительству моста через Керченский пролив, федеральной трассы «Таврида», тепловых электростанций и др., которые определяют вектор и масштабы современного и будущего социально-экономического развития региона. Первые этапы устранения инфраструктурных ограничений и отставания Крыма, интегрирование его экономики в экономическое пространство России, происходящие как следствие реализации перечисленных выше документов стратегического планирования, обеспечили устойчивый рост крымской экономики в 2014-2017 гг. (рис. 1) Республика Крым и город Севастополь демонстрируют одни из самых высоких темпов роста ВРП (104-161%) и физического объема ВРП (104-108%) среди других регионов России, в том числе ее Западного побережья. Таким образом, федеральному центру и региональным властям удается не только снизить риски и нейтрализовать угрозы экономической безопасности Крыма в разрезе макроэкономических показателей, но и обеспечить рост его экономики. Однако, по многим макроэкономическим показателям в абсолютном выражении и в расчете на душу населения крымские субъекты по результатам 2014-2017 гг. находятся в арьергарде практически всех субъектов РФ. Значительное отставание от среднероссийского показателя ВВП на душу населения (отношение годового объема ВРП на душу населения к среднему по стране составляло от 0,27 до 0,37 единиц) указывает на то, что экономики Республики Крым и Севастополя находятся в состоянии догоняющего развития.



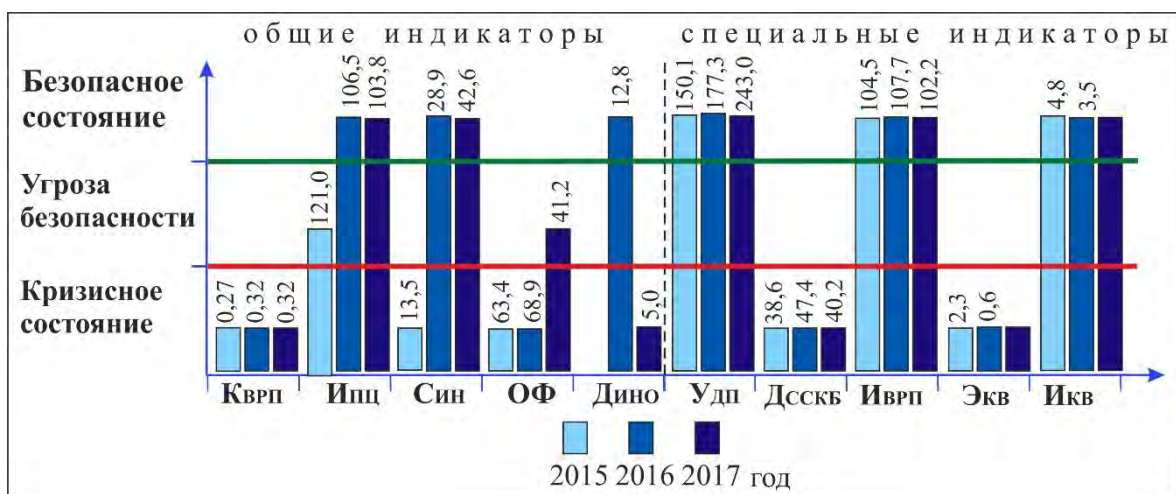


Рис. 1. Индикаторы экономикой безопасности Республики Крым (верхний график) и города Севастополя (нижний график), 2015-2017 гг.:

КвРП – отношение годового объема ВРП на душу населения к среднему по стране (ед.), Ипц – индекс потребительских цен на товары и услуг (в % к предыдущему году), Син – отношение инвестиций к ВРП (%), ОФ – степень износа основных фондов (на конец года по полному кругу предприятий в %), Дино – доля инновационных товаров, работ, услуг в общем объеме отгруженных товаров, выполненных работ, услуг (%), Удп – уровень экономической доступности продовольствия (%), Дсскб – доля собственных средств в доходах консолидированного бюджета (%), Иврп – индекс физического объема ВРП (%), Экв – экспортная квота (%), Икв – импортная квота (%).

Составлено автором по данным Росстата.

В условиях дефицита регионального бюджета экономика крымского региона развивается при высокой роли средств федерального бюджета. В течение 2015-2017 годов доля собственных средств в доходах консолидированного бюджета Республики Крым и г. Севастополя составляли 32,8-47,4%. Таким образом, экономическая система крымских субъектов федерации в современных условиях не способна к воспроизводству в необходимых для устойчивого развития объемах. Поэтому одним из рисков экономической безопасности крымского региона является снижение темпов социально-экономического роста при сокращении финансирования из федерального бюджета, что будет связано, в том числе, с завершением финансирования Федеральной целевой программы социально-экономического развития Республики Крым и г. Севастополя в 2020 г.

Одной из ключевых составляющих экономической безопасности региона является его финансовая безопасность. Банковский сектор Крыма является наиболее уязвимым элементом экономической безопасности региона. По причине экономических санкций из финансового пространства Крыма в 2014 г. ушли все банки Украины, зарубежные банки и крупные банки России. Еще одной угрозой финансовой безопасности Крыма стала потеря доступа к мировым платежным системам. В современных условиях в Крыму осуществляют деятельность 7 банков, из которых крупнейшая сеть принадлежит банку ПАО «РНКБ». Головные финансовых учреждений, работающих в Крыму, находятся в городах Москве, Санкт-

Петербурге, Челябинске, Краснодаре, Симферополе и Севастополе. Все эти банки не являются крупными и предлагают весьма ограниченный набор услуг. Такая ситуация на региональном рынке финансовых услуг оказывает сдерживающее влияние на развитие предпринимательства в крымском приграничном регионе. Тем не менее в Крыму наметился позитивный тренд на кредитном рынке. Если на 01.01.2015 г. объем предоставленных кредитов субъектам малого и среднего предпринимательства в целом по крымскому приграничному субъекту составил 2451 млн. руб., то к 01.01.2016 г. этот показатель вырос в 7 раз, до 14627 млн. руб., к 01.01.2017 году объем кредитования вырос еще в 2,5 раза до уровня 36543 млн. руб. [10], что указывает на рост масштабов предпринимательской деятельности в регионе, несмотря на необеспеченность финансово-кредитной безопасности на достаточном уровне.

В кризисном состоянии находится качество основных фондов, т.к. степень их износа составляла за последнее пятилетие 41-71%. Угрозой для инновационной и технологической безопасности Крыма стало ухудшение доступности компаний и жителей Крыма ко многим зарубежным IT-сервисам. Регион не обеспечивает себя инновационной продукцией. В 2017 г. предприятия Республики Крым, а таких всего 2,8% от общего количества предприятий республики, произвели инновационной продукции на сумму около 1 млрд. руб., что составило 1,4% ВРП субъекта. Еще меньший объем инновационной продукции был произведен в Севастополе, что составило 5% от ВРП города.

Выделенный выше риск экономической безопасности Крыма обостряется ситуацией низкой инвестиционной привлекательности региона внутри страны, на что указывают результаты инвестирования в основной капитал Республики Крым за 2015-2017 гг. В указанный период только 3,3-12,8% инвестиций в основной капитал приходилось на привлеченные (без бюджетных) средства, основная масса инвестиций приходилась на собственные средства компаний и государственные бюджетные средства, с постоянным ростом удельного веса последнего. Аналогичная ситуация наблюдалась и в г. Севастополе.

Внешнеэкономическая безопасность Крыма в условиях санкций и блокад.

Функционирование экономик Республики Крым и г. Севастополя в условиях целого ряда внешних экономических и политических ограничений является одной из главных угроз экономической безопасности региона. Введение санкций и блокад в отношении Крыма со стороны стран ЕС, США, Украины и ряда других государств «объединенного Запада», которые ежегодно их продлевают, стало шоковым событием для экономики региона. Анализируя и обобщая ситуацию внешних ограничений важно отметить, что при всем многообразии их направлений и форм наиболее значимый удар по экономической безопасности Крыма нанесли водная, транспортная, энергетическая блокады и санкции в финансовом секторе. Именно эти направления санкционной политики Украины, ЕС и США могли спровоцировать гуманитарную катастрофу в Крыму и являются сегодня главными лимитирующими внешними факторами развития главных отраслей экономики региона – промышленности, зависящей от внешних источников сырья и электроэнергии, сельского хозяйства, зависящего от внешних источников водных ресурсов, и туристско-рекреационной сферы, зависящей от внешних пассажиропотоков. Другие составляющие санкций, касающиеся иностранного инвестирования и прочих сфер,

не значительно повлияли на экономическую безопасность Республики Крым и г. Севастополя, поскольку и до 2014 г. эти сегменты внешнеэкономической деятельности Крыма играли малозаметную роль в развитии его экономики. В этих условиях в кризисном состоянии оказалась внешняя торговля Крыма и вовлеченность его в международное разделение труда, на что указывают низкие показатели экспортной квоты (около 2% для обоих субъектов) и отрицательный торговый баланс.

Еще одной стороной негативных проявлений санкционной политики в отношении Крыма является сдерживание экономического освоения полуострова крупными российскими компаниями и инвесторами, которые имеют значительные масштабы экономической деятельности и активы за рубежом. Изолированное положение Крыма по отношению к мировым и макрорегиональным экономическим процессам практически удаляет компании, функционирующие на его территории, из международного разделения труда. Российский крупный бизнес, оценивая риск введения против них санкций за ведение экономической деятельности на территории Крыма, фактически отсутствует как субъект экономических отношений крымского региона. Поэтому, под воздействием санкций на смену крупному бизнесу в Крыму приходят более мелкие компании, деятельность которых часто не выходит за пределы российских границ [11].

Выявленные лимитирующие внешнеэкономические факторы стали генераторами рисков и угроз обеспечения продовольственной, энергетической и транспортной безопасности. Однако, реализация проектов по строительству Крымского моста, трассы «Таврида», нового терминала международного аэропорта «Симферополь», строительство новых электростанций и других инфраструктурных объектов, переориентация на российский рынок продовольствия нивелировали эти угрозы и трансформировали в безопасное состояние.

Экономико-демографическая безопасность.

Республика Крым и город Севастополь относятся к наиболее плотно заселённым субъектам страны, на территории которых в среднем проживает 86,7 чел./кв. км, что почти в 10 раз превышает среднее значение плотности населения по России. Важное значение для демографической безопасности играет динамика численности населения региона. Постсоветская динамика численности населения Республики Крым, начиная с 1995 г., характеризовалась отрицательной тенденцией, достигнув минимума за последние 30 лет в 2014 г. (1 891 465 чел.). В 2017 г. численность населения РК по отношению к значению показателя 1991 г. составила лишь 90,5%. Таким образом за 27 лет население республики сократилось на 200,4 тыс. чел. Однако последние годы, начиная с 2015 г., в республике начался рост численности населения, который за 2015-2017 гг. включительно составил 18,5 тыс. человек. Для г. Севастополя постсоветская динамика численности населения в целом была положительной, по сравнению с 1991 г. к началу 2017 г. людность города федерального значения выросла на 20 тыс. человек и составила 428 753 чел. Важно отметить за счет чего в этот период обеспечивался рост численности населения. По количественным характеристикам естественного движения населения оба крымских приграничных субъекта демонстрируют негативную тенденцией убыли населения. По итогам 2017 г. коэффициент естественной убыли населения Республики Крым составил -3,4‰ (антирекорд в ЮФО), города Севастополя – -1,9‰ (рис. 2). Миграционный

прирост населения Республики Крым в 2017 г. составил 4,3% (8276 чел.), в г. Севастополь – 20,2% (8733 чел.). Таким образом, миграционный прирост является единственным источником роста численности населения в Крыму. Но в 2018 г. миграционный прирост не покрыл естественную убыль населения в Республик Крым (население республики впервые за 4 года сократилось почти на 2 тыс. за год), что можно связать с сокращением потока рабочих мигрантов из-за завершения ряда крупных строительных проектов. Результатом такой демографической ситуации является кризисное состояние – растут «плечи» половозрастной пирамиды Крыма, т.е. наблюдается устойчивый тренд роста удельного веса лиц старше трудоспособного возраста, что на фоне относительно низкой рождаемости (11,2‰) и роста средней ожидаемой продолжительности жизни при рождении ускоряет процесс старения населения региона. При этом демографическая нагрузка со стороны лиц старше трудоспособного возраста выше аналогичного показателя для когорты населения моложе трудоспособного возраста. Таким образом демографическая ситуация в Крыму составляет угрозу экономической безопасности региона, а многие негативные тенденции постсоветского развития крымского социума не были сломлены.

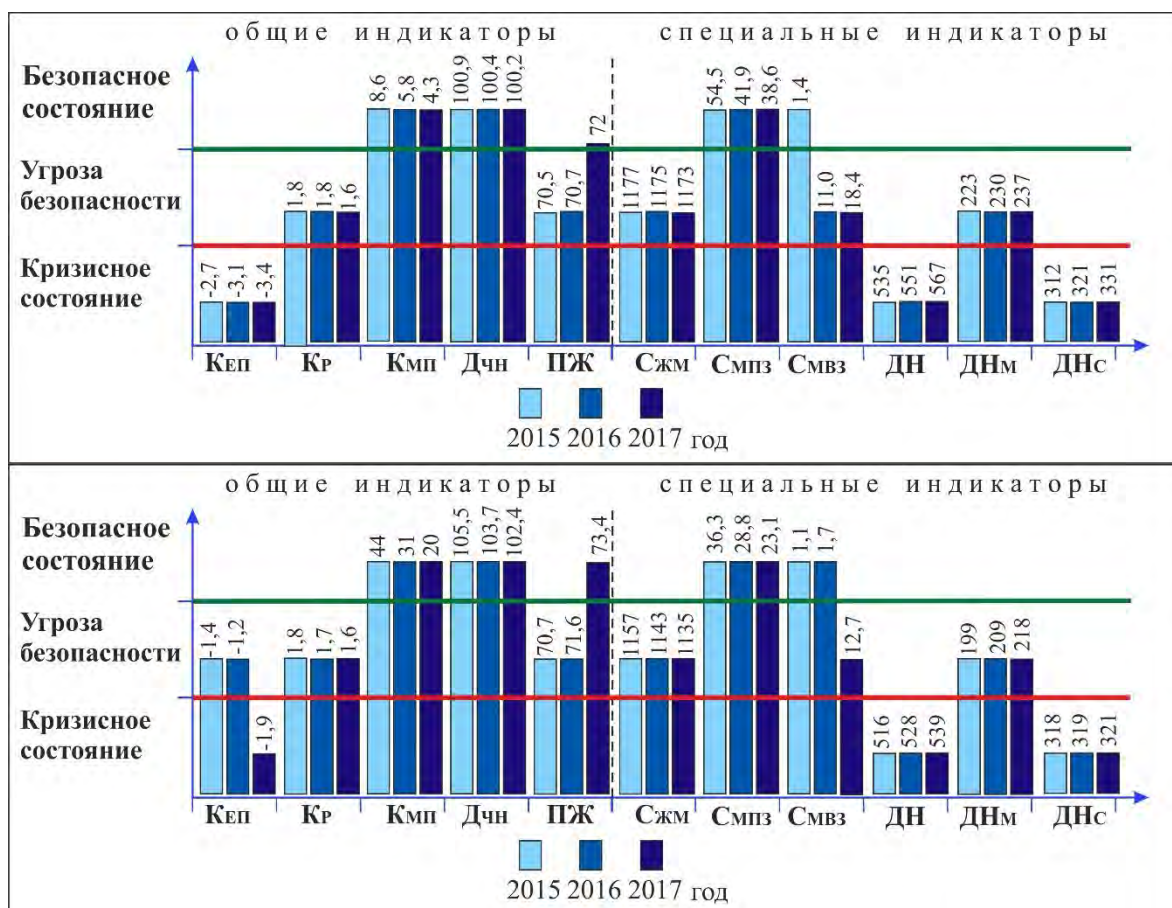


Рис. 2. Индикаторы экономико-демографической безопасности Республики Крым (верхний график) и города Севастополя (нижний график), 2015-2017 гг. КЕП – коэффициент естественного прироста (%), КР – общий коэффициент рождаемости (%), КМП – коэффициент миграционного прироста (%), ДЧН –

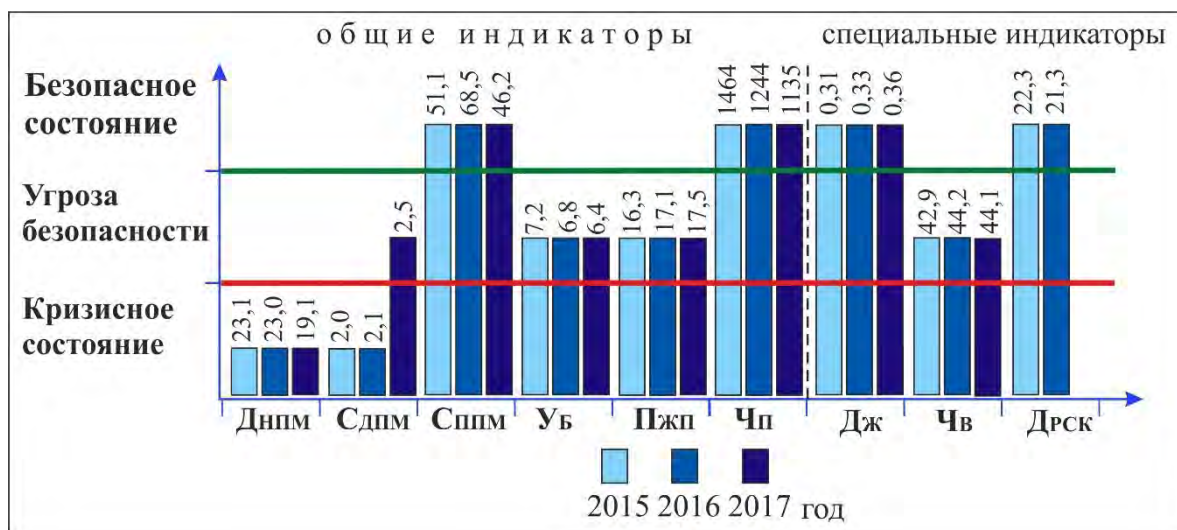
динамика численности населения (в % к предыдущему году), ПЖ – ожидаемая продолжительность жизни при рождении (лет), С_{мж} – число женщин в расчете на 1000 мужчин, С_{мпз} – соотношение доли мигрантов, прибывающих из-за рубежа (%), С_{мвз} – соотношение доли мигрантов, выбывших за рубеж (%), ДН – демографическая нагрузка (на 1000 чел.), ДН_м – демографическая нагрузка со стороны лиц моложе трудоспособного возраста (на 1000 чел.), ДН_с – демографическая нагрузка со стороны лиц старше трудоспособного возраста (на 1000 чел.).

Составлено автором по данным Росстата

Социальная безопасность.

Среди социальных факторов и процессов, которые способны генерировать угрозы экономической безопасности, – проявления преступности, социального неравенства, бедности и ряда других негативных явлений (рис. 3).

В целом, Крым относится к регионам с низким уровнем общей преступности: значение этого показателя в 2017 г. для Республики Крым составило 1135 преступлений на 100 тыс. жителей, в Севастополе – 1123 преступлений, при среднем показателе по России около 1500 преступлений на 100 тыс. жителей страны (по данным Росстата). Начиная с 2010 г. в Крыму наблюдается устойчивое снижение этого показателя. Наибольшую угрозу для обеспечения безопасности в регионе несет следующие особенности крымской преступности: высокий уровень преступлений против собственности, по сравнению с другими регионами России, число которых резко возрастает в период курортного сезона и локализуется в районах наибольшей концентрации рекреантов, а также высокий уровень наркопреступлений и соседство с регионами России, для которых характерен более высокий уровень преступности (Краснодарский край, Ростовская область, Ставропольский край и др.) [12].



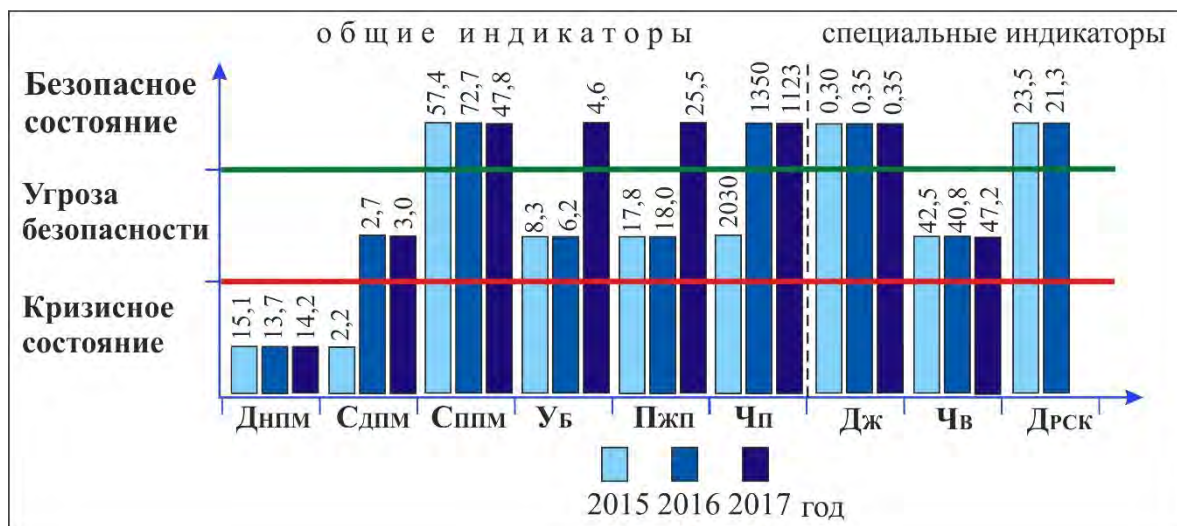


Рис. 3. Индикаторы экономико-социальной безопасности Республики Крым (верхний график) и города Севастополя (нижний график), 2015-2017 гг.

Днпм – доля населения с денежными доходами ниже региональной величины прожиточного минимума в общей численности населения субъекта РФ (%), Сдпм – соотношение среднедушевых денежных доходов населения к прожиточному минимуму (раз), Сппм – отношение средней пенсии к средней заработной плате (%), Уб – уровень безработицы по методологии МОТ (%), Пжп – Общая площадь жилых помещений, приходящаяся на одного жителя (кв. м), Чп – Число преступлений (на 100 тыс. чел., ед.), Дж – индекс концентрации доходов (коэффициент Джини), Чв – численность врачей всех специальностей (на 10 тыс. чел. населения), Дрск – доля бюджетных расходов на социально-культурные мероприятия (образование, здравоохранение, социальная политика) к ВРП (%). Составлено автором по данным Росстата.

Другой составляющей социальной безопасности Республики Крым и г. Севастополя является социальное неравенство населения и безработица, которые нарушают баланс социально-экономического развития региона. Коэффициент Джини в 2017 году (индекс концентрации доходов) в Республике Крым и г. Севастополе составил около 0,35 единиц, что говорит об относительно безопасной степени расслоения крымского общества по доходам. На фоне этого доля населения с денежными доходами ниже прожиточного минимума (один из главных факторов бедности) в этом же году в республике составляла 19%, в г. Севастополе данный показатель заметно ниже – 14,2%, но в обоих субъектах значение этого показателя превышает среднероссийскую величину (около 13%). Повышение уровня социальной безопасности в Крыму связано, в том числе, с высокой долей бюджетных расходов на социально-культурные мероприятия (образование, здравоохранение, социальная политика) – более 20%, на фоне 9% в среднем по России.

Определенные проблемы обеспечения социальной безопасности связаны с рынком труда в регионе. Уровень безработицы в Республике Крым в 2017 г. составил 6,4%, в Севастополе – 4,6%, на фоне 5,2% в среднем по стране. При этом для Крыма характерна общероссийская ситуация диспропорций в размерах заработной платы и показателей рынка труда в разрезе город–село. В 2016 г.

разрыв значений уровня безработицы в городских и сельских поселениях в Республике Крым составил 2,2%, еще большие контрасты отмечались по нагрузке на занятого – в сельских муниципальных районах Республики Крым этот показатель в 4 раза выше по сравнению с городскими округами субъекта и в 8 раз превышает показатель для Севастополя. Выявленный раскол «город – село» по ключевым показателям занятости негативно влияет на баланс крымского рынка труда и ухудшением кадровой обеспеченности сельских населенных пунктов, связанных с оттоком трудовых ресурсов из периферийных сельскохозяйственных районов полуострова в крупнейшие городские центры Крыма и соседних регионов страны [13].

Таким образом, социальная составляющая ЭБ Крыма имеет противоречивый характер, а уровень ее благоприятности растет за счет реализации социальной политики региональных и федеральных органов управления.

Выводы

Обобщая приведенный выше аналитический обзор, подчеркнем, что среди всех регионов Западного порубежья России и южного макрорегиона страны в условиях современной геополитической и геоэкономической турбулентности в Республике Крым и г. Севастополе отмечается наиболее сложная ситуация в обеспечении экономической безопасности.

Несмотря на то, что за пятилетний период интеграции Крыма в российское социально-экономическое пространство были решены многие проблемы территориального развития региона, на полуострове сохраняются угрозы экономической безопасности. Экономическая система крымских субъектов Российской Федерации в современных условиях не демонстрирует расширенное воспроизводство в необходимых объемах для развития и противостояния внешним и внутренним угрозам. Нивелирование рисков и угроз, по большей части, связано с государственным регулированием и активным участием федерального центра, а не за счет процессов самоорганизации и воспроизводства экономик Республики Крым и города Севастополя. Многие кризисные состояния, угрожающие экономической безопасности Крыма, носят системный характер и связаны с инвариантом крымской территориальной социально-экономической системой (ее отраслевой, территориальной, функциональной и управленческой структурами). Следовательно, модель догоняющего социально-экономического развития и политика выравнивания уровня жизни населения Крыма, создающие в период первой пятилетки интеграции региона в социально-экономическое пространство России позитивный эффект, не могут решить все коренные проблемы обеспечения экономической безопасности региона.

Ключевыми направлениями снятия рисков и угроз экономической безопасности Крыма, на наш взгляд, должны стать:

- решение ключевых демографических и социальных проблем;
- повышение конкурентоспособности крымской экономики для создания наиболее эффективной системы межрегиональных отношений с другими регионами России и сопредельных государств;
- стимулирование предпринимательской деятельности и достижение состояния расширенного воспроизводства экономики;

- достижение наиболее сбалансированной территориальной и отраслевой структуры хозяйства и социальной сферы, адаптированных к современным ресурсным вызовам региона;
- завершение перехода от экстенсивного к интенсивным формам ведения хозяйства, в том числе за счет активного внедрения инноваций и ресурсосберегающих технологий;
- переориентация внешнеэкономической деятельности на приоритетных партнеров России, в лице Китая, Индии, Бразилии, ЮАР и других стран, не поддержавших санкции в отношении Крыма;
- работа по внешней легитимации Крыма, в том числе в глобальном информационном пространстве.

Исследование выполнено за счет гранта Российского научного фонда (проект №18-17-00112 «Обеспечение экономической безопасности регионов Западного побережья России в условиях геополитической турбулентности»).

Литература

1. Трансграничное кластерообразование в приморских зонах Европейской части России: факторы, модели, экономические и экистические эффекты: монография / Южный федеральный университет; под ред. А. Г. Дружинина. Ростов-на-Дону: Издательство ЮФУ, 2017. 421 с.
2. Ожегова Л. А., Сикач К. Ю., Ожегов А. Ю. Воссоединение Крыма с Россией: причины и геополитические последствия // Геополитика и экогеодинамика регионов. 2018. Том 4 (14). Вып. 4. С. 389–394.
3. Швец А. Б. Геополитическая стабильность и вызовы Причерноморья // Геополитика и экогеодинамика регионов. 2018. Том 4 (14). Вып. 2. С. 19–29.
4. Дружинин А. Г. Приморские территории в условиях смены геостратегического вектора России: общественно-географический аспект // Учёные записки Крымского федерального университета имени В. И. Вернадского. География. Геология. 2017. Том 3 (69). №3. Ч.1. С. 43–55.
5. Грачев А. В., Левченко Л. В. Классификация подходов к определению экономической безопасности государства // Вестник Санкт-Петербургского университета МВД России. 2013. №4 (60). С. 126-129.
6. Волошенко Е. В., Волошенко К. Ю. Фактор приграничности в оценке экономической безопасности региона // Балтийский регион – регион сотрудничества-2018: проблемы и перспективы трансграничного сотрудничества вдоль западного побережья России. Материалы международной научной конференции. 2018. С. 62–73.
7. Об утверждении федеральной целевой программы «Социально-экономическое развитие Республики Крым и г. Севастополя до 2020 года» / Постановление Правительства РФ от 11 августа 2014 г. № 790. [Электронный ресурс]. Режим доступа: <http://government.ru/docs/14254>.
8. О стратегии социально-экономического развития Республики Крым до 2030 года / Закон Республики Крым от 28.12.2017 г. № 352-ЗРК/2017. [Электронный ресурс]. Режим доступа: <http://crimea.gov.ru/textdoc/ru/7/act/352z.pdf>.

9. Об утверждении Стратегии социально-экономического развития города Севастополя до 2030 года / Закон города Севастополя от 21 июля 2017 № 357-ЗС. [Электронный ресурс]. Режим доступа: <http://investsevastopol.ru/ru/strategiya>.
10. Центральный банк Российской Федерации. Статистика: Сведения об объемах предоставленных кредитов субъектам малого и среднего предпринимательства [Электронный ресурс]. Режим доступа: <http://www.cbr.ru/statistics/udstat.aspx?Month=01&Year=2015&TbIID=302-18>.
11. Дружинин А. Г., Федоров Г. М., Дец И. А., Горочная В. В., Гонтарь Н. В., Лачининский С. С., Михайлов И. С. Локализация крупного бизнеса в приморских зонах как фактор трансграничной кластеризации (на примере европейской части России // Вестник Балтийского федерального университета им. И. Канта. Серия: естественные и медицинские науки. 2018. №1. С. 5–18.
12. Ожегова Л. А., Сикач К. Ю. Изменение геокриминогенной обстановки в Республике Крым и городе Севастополе (2010–2016 гг.): территориальные риски // Учёные записки Крымского федерального университета имени В. И. Вернадского. География. Геология. 2017. Том 3 (69). №3. Ч.1. С. 75–81.
13. Сидорчук И. Б., Сазонова Г. В. Фактор бедности в региональном развитии Республики Крым // Материалы международной научной конференции (Седьмая Ежегодная научная Ассамблея АРГО). 2016. С 452–459.

Volkhin D. A.

***Transformation of economic security of
Crimea in terms of integration into the
Russian socio-economic space***

V.I. Vernadsky Crimean Federal University, Taurida
Academy, Simferopol, Russian Federation
e-mail: lomden@mail.ru

Abstract. *The results of the analysis of the factors of modern economic security of the Crimea. The assessment of General and special indicators of economic security of the Republic of Crimea and the city of Sevastopol for 2014-2017 is given.*

Keywords: *economic security, region, Republic of Crimea, Sevastopol, Russia's western border region.*

References

1. Transgranichnoe klasteroobrazovanie v primorskih zonah Evropejskoj chasti Rossii: faktory, modeli, jekonomicheskie i jekisticheskie jeffekty: monografija / Juzhnyj federal'nyj universitet; pod red. A. G. Druzhinina. Rostov-na-Donu: Izdatel'stvo JuFU, 2017. 421 s. (in Russian).
2. Ozhegova L. A., Sikach K. Ju., Ozhegov A. Ju. Vossoedinenie Kryma s Rossiej: prichiny i geopoliticheskie posledstvija // Geopolitika i jekogeodinamika regionov. 2018. Tom 4 (14). Vyp. 4. S. 389–394 (in Russian).
3. Shvec A. B. Geopoliticheskaja stabil'nost' i vyzovy Prichernomor'ja // Geopolitika i jekogeodinamika regionov. 2018. Tom 4 (14). Vyp. 2. S. 19–29 (in Russian).

4. Druzhinin A. G. Primorskie territorii v uslovijah smeny geostrategicheskogo vektora Rossii: obshhestvenno-geograficheskij aspekt // Uchjonye zapiski Krymskogo federal'nogo universiteta imeni V. I. Vernadskogo. Geografija. Geologija. 2017. Tom 3 (69). №3. Ch.1. S. 43–55 (in Russian).
5. Grachev A. V., Levchenko L. V. Klassifikacija podhodov k opredeleniju jekonomicheskoj bezopasnosti gosudarstva // Vestnik Sankt-Peterburgskogo universiteta MVD Rossii. 2013. №4 (60). S. 126-129 (in Russian).
6. Voloshenko E. V., Voloshenko K. Ju. Faktor prigranichnosti v ocenke jekonomicheskoj bezopasnosti regiona // Baltijskij region – region sotrudnichestva-2018: problemy i perspektivy transgranichnogo sotrudnichestva vdol' zapadnogo porubezh'ja Rossii. Materialy mezhdunarodnoj nauchnoj konferencii. 2018. S. 62–73 (in Russian).
7. Ob utverzhdenii federal'noj celevoj programmy «Social'no-jekonomicheskoe razvitie Respubliki Krym i g. Sevastopolja do 2020 goda» / Postanovlenie Pravitel'stva RF ot 11 avgusta 2014 g. № 790. [Elektronnyj resurs]. URL: <http://government.ru/docs/14254> (in Russian).
8. Strategii social'no-jekonomicheskogo razvitija Respubliki Krym do 2030 goda / Zakon Respubliki Krym ot 28.12.2017 g. № 352-ZRK/2017. [Elektronnyj resurs]. URL: <http://crimea.gov.ru/textdoc/ru/7/act/352z.pdf> (in Russian).
9. Ob utverzhdenii Strategii social'no-jekonomicheskogo razvitija goroda Sevastopolja do 2030 goda / Zakon goroda Sevastopolja ot 21 ijulja 2017 № 357-ZS. [Elektronnyj resurs]. URL: <http://investsevastopol.ru/ru/strategiya> (in Russian).
10. Central'nyj bank Rossijskoj Federacii. Statistika: Svedenija ob ob'emah predostavlennyh kreditov sub#ektam malogo i srednego predprinimatel'stva [Elektronnyj resurs]. URL: <http://www.cbr.ru/statistics/udstat.aspx?Month=01&Year=2015&TbIID=302-18> (in Russian).
11. Druzhinin A. G., Fedorov G. M., Dec I. A., Gorochnaja V. V., Gontar' N. V., Lachininskij S. S., Mihajlov I. S. Lokalizacija krupnogo biznesa v primorskih zonah kak faktor transgranichnoj klasterizacii (na primere evropejskoj chasti Rossii // Vestnik Baltijskogo federal'nogo universiteta im. I. Kanta. Serija: estestvennye i medicinskie nauki. 2018. №1. S. 5–18 (in Russian).
12. Ozhegova L. A., Sikach K. Ju. Izmenenie geokriminogennoj obstanovki v Respublike Krym i gorode Sevastopole (2010–2016 gg.): territorial'nye riski // Uchjonye zapiski Krymskogo federal'nogo universiteta imeni V. I. Vernadskogo. Geografija. Geologija. 2017. Tom 3 (69). №3. Ch.1. S. 75–81 (in Russian).
13. Sidorchuk I. B., Sazonova G. V. Faktor bednosti v regional'nom razvitii Respubliki Krym // Materialy mezhdunarodnoj nauchnoj konferencii (Sed'maja Ezhegodnaja nauchnaja Assambleja ARGO).2016. S 452–459 (in Russian).

Поступила в редакцию 30.04.2019 г.