

УДК 911.3-027.21 [911.3:316]-027.21

А. Б. Швец¹,
Н. В. Киселёва²,
И. Н. Воронин³,
Д. А. Вольхин⁴,
А. Н. Яковлев⁵

Сельские территории Крыма: границы и содержание образа

^{1,2,3,4,5} Институт «Таврическая академия», ФГАОУ ВО «Крымский федеральный университет имени В. И. Вернадского», г. Симферополь, Республика Крым, Российская Федерация
e-mail: fusion10@mail.ru¹, nvkis60@mail.ru², voronin.igor53@yandex.ru³, lomden@mail.ru⁴, andrey_yakovlev84@list.ru⁵

Аннотация. В статье приводятся результаты социологического исследования проблем, состояния и перспектив развития нерекреационных территорий Крыма «Сельские территории Крыма: проблемы, образ жизни, перспективы». Исследование выполнено с применением социокультурного подхода в общественно-географическом изучении сельских территорий региона. Дана характеристика содержания и границ географического феномена «Иной Крым». Выявлена дифференциация сельских районов Крыма (Предгорный и Горный Крым, Степной Крым, Присивашье и Керченский полуостров) по характеру социокультурных процессов.

Ключевые слова: сельская местность, сельский образ жизни, социологический опрос, «Иной Крым», сельские районы Крыма.

Введение

Изучение сельских территорий не является новой проблемой для российской общественной географии. В разные исторические периоды географическая наука формировала образы сельских территорий на основе объективного сравнения двух разных стратегий освоения человеком окружающего пространства: урбанизма и рурализма. Точки соприкосновения этих стратегий находились в сопоставлении итогов расселения городского и сельского населения. Априори считалось, что урбанизм в практике государственного управления расселением более притягателен для большинства людей, особенно молодых, а мир деревни — уходящая натура. События последних лет, связанные с поиском мест изоляции от ковидной пандемии, напомнили исследователям о том, что урбанизм — это во многом стратегия накопления рисков (социальных, экологических, политических, культурных). В пандемию более комфортно изолироваться от излишних контактов не в городе с его замкнутыми пространствами многоквартирных «человейников», а в деревенской «глуши» с её возможностью для людей самостоятельно регулировать степень сомкнутости их личного пространства.

Мир села — важнейшая составная часть образа жизни населения любой страны. Это, конечно, далеко не социальный рефугиум, но, безусловно, пространство сохранения социокультурных основ общества. Здесь многие процессы и понятия повседневности, затёртые стремительным темпом городской жизни, получают иное звучание и пространственный смысл. Трудно представить решение жителями сёл проблемы качественной неравноценности их социального статуса, в сравнении с горожанами, на площадях и майданах. В городе

социальный протест — привычный способ стихийной самоорганизации общества, в селе — нарушение традиции долготерпения у людей, сформировавших общность по длительным трудовым, а не сиюминутным конфронтационным связям с миром. Село, наряду с городами, решает стратегически важные задачи сохранения этнокультурного разнообразия общества, регулирует процесс планетарного расселения людей, обеспечивает социокультурный контроль над способами освоения территорий, создавая в них феномен уникальности или «инаковости».

Современное изучение сельской местности в российском общественно-географическом контексте содержит ряд проблемных вопросов, которые требуют как теоретического, так и методического осмысления. Среди этих вопросов отметим необходимость внесения понятийной чёткости в определение сельской местности, сельского образа жизни, совмещения отраслевого и социокультурного подходов в освещении проблематики сельской местности.

Социокультурный подход в изучении сельской местности представляется нам как объективный образ территории, созданный не только с позиций исследователя, но и с учётом мнений того сообщества людей («человеческого капитала»), которые на ней проживают. Это территориальное сообщество формирует свою систему ценностей, благосостояния, здоровья, мотивировки действий и выполняет по отношению к стране или отдельному её региону определённые функции, локализованные в области аграрных отношений, продовольственной безопасности и сохранения культуры, способной диалектически дополнить урбанистическую.

Целью работы стало выявление проблемных вопросов теории и практики междисциплинарного изучения сельской местности для корректировки теоретико-методического аппарата географических исследований этого типа территории в условиях полиэтнического региона, которым является современный Крым в составе двух политико-географических субъектов — Республики Крым и города федерального значения Севастополь.

Под *сельской территорией* мы предлагаем понимать особый тип местности, в пределах которого выделяются поселения и межселенные территории земледельческой или иной аграрной эксплуатации, заселённые людьми, имеющими сложившиеся навыки, традиции и ценности сельского образа жизни.

Ещё в 1880 г. появилась одна из первых географических работ по изучению сельской местности П. П. Семёнова, который только в 1906 г. получит почётную приставку к своей фамилии Тян-Шанский, с которой он и войдет в историю географической науки, — «Мураевенская волость. Сборник материалов для изучения сельской поземельной общины в России». Исторический контекст появления этой работы связан с преобразованием русской сельской общины в Рязанской губернии, а более широко — Центральной России, после отмены крепостничества. Мир крестьянства стремительно менялся и необходимо было уловить типичные черты этих изменений.

Работа П. П. Семёнова стала первой в ряду географических исследований сельской местности с применением социологической методики подворового опроса крестьян, позволившей изучить их сущностные и статистические характеристики. Современная общественная география России выполняет, по сути, аналогичную задачу междисциплинарного, совместно с социологией,

изучения сельской местности. Это позволяет значительно расширить объяснительную базу общественно-географического знания, дополнить его статистико-аналитическую и картографическую информацию о территории живыми оценками людей, проживающих на ней.

Вершиной российской классики географического изучения сельской местности признана также книга В. П. Семёнова-Тян-Шанского «Город и деревня в Европейской России», вышедшая в 1910 г. В этой работе впервые была проведена типология пространственных форм «русской оседлости» как результата славянской колонизации Русской равнины, сочетавшей «зональные» и «азональные» (т.е. зависимые и независимые от распределения почв и растительности) признаки.

Попытка повторить монографию В. П. Семёнова-Тян-Шанского в реалиях конца XX века была предпринята коллективом географов Института географии РАН в 2001 г. и вышла под динамичным названием «Город и деревня в Европейской России: сто лет перемен» [1]. Главное достоинство книги — сравнительно-географический характер столетних итогов развития городов и сельских территорий Европейской России, которые во многом подтвердили методическую догадку В. П. Семёнова-Тян-Шанского о приоритетном значении природных критериев в типологическом изучении процесса формирования сельского расселения и образа жизни.

В советский период фундаментальным научным трудом по изучению сельской местности стала монография С. А. Ковалёва «Сельское расселение (географическое исследование)», изданная в 1963 г. [2]. В последующем представления о функциях сельской местности и образе жизни её населения были дополнены монографическими трудами А. И. Алексеева [3; 4] и Т. Г. Нефёдовой [5], статьями Н. В. Зубаревич [6; 7]. Анализ эволюции взглядов современных географов-обществоведов на сущность и неоднозначность понятия «сельская местность» проведен М. Ю. Присяжным [8].

Вопросы методологии социологического изучения сельской местности представлены в работах Ю. В. Арутюняна, доказавшего материалами эмпирических исследований мысль о том, что внутриклассовые различия между социально-профессиональными группами сельского населения сильнее межклассовых [9; 10], Т. И. Заславской и Р. В. Рывкиной, начавших системное изучение деревни, основанное на мысли о том, что «городская часть общества продолжает эксплуатировать его сельскую часть» [11]. Постсоветская социология российского села представлена оригинальными работами Центра крестьяноведения и аграрных реформ, созданного в начале 1990-х гг. с участием ученых Манчестерского университета и Института отечественной истории РАН [12]. Труды Центра выполнены в традициях А. В. Чаянова — создателя отечественного междисциплинарного научного крестьяноведения, методология которого сформирована вокруг представления о крестьянстве не только как социальном слое, но как особом образе жизни и мировосприятии.

Представители российской социологии села, подобно исследователям отечественной общественной географии, неоднократно отмечали необходимость новых методологических ориентиров в изучении мира современной российской деревни. Обе науки сходятся в том, что современное российское село оказалось перед новыми вызовами, сформированными «...агрессивными рыночными отношениями: переделом собственности (на землю, средства производства,

основные и оборотные средства производства и капиталы), ликвидацией прежних организаций и форм сельскохозяйственного производства» [13, с. 95]. Социально-экономическая и пространственная организация советского села новой общественной системе не подходит, что обнаруживается в ускоряющейся динамике вымирания российских деревень практически во всех регионах страны. Ни социология, ни общественная география не в силах остановить этот процесс, но создать его междисциплинарный мониторинг для фиксации границ глубины явления, дающих понимание тенденций и сдвигов в территориальной структуре общественных процессов, — задача вполне реальная.

Материалы и методы

Для проведения междисциплинарного исследования сельской местности выбран Крымский полуостров в границах Республики Крым и города Севастополя. В этих субъектах сельскохозяйственный тип освоения территории и сельское расселение населения является абсолютным антиподом рекреационному варианту социокультурной освоенности, доминирующему по информационной «раскрученности» в средствах массовой информации и иных источниках.

Сельскую (нерекреационную) местность Крыма мы условно обозначили геоконцептом «Иной Крым». Геоморфологически он совпадает с равнинными территориями северной, центральной, западной частей Крымского полуострова, а также с Керченским холмогорьем. В ландшафтном отношении — это степные пространства, распаханые более чем на 70% и занимающие четыре пятых всей территории Крымского полуострова. Южную границу «Иного Крыма» в равнинной части полуострова можно условно провести по линии Евпатория – Саки – Гвардейское – Кировское – Приморский.

Вместе с тем, мы понимаем, что в предгорно-низкогорной части Крыма также имеются селения, где сельский образ жизни по характеру демографических процессов, структуре занятости населения, слабой транспортной доступности территории и её оторванности от городских центров подобен равнинному или степному Крыму. Предгорно-низкогорная часть Крыма — это также слабо освоенная в информационном отношении территория Крымского полуострова, которую трудно назвать «фасадом Крыма». Таким образом, пространство «Иного Крыма» в административном отношении представляет компактный массив территорий равнинных (степных) районов и фрагментированного рельефом пространства предгорья и отдельных обжитых участков Крымских гор, перемежающееся территориями городов и городских округов (рис. 1). Из этого пространства нами исключены приморские территории, кроме северо-западных частей Черноморского и Раздольненского муниципальных районов, всего Присивашья и южной части Керченского полуострова, сельские населённые пункты которых не имеют рекреационной специализации.



Рис. 1. Районы сельских территорий Крыма, формирующих геоконцепт «Иной Крым».

Разработано авторами, 2021 г.

«Иной Крым» концентрирует в своих административных пределах более 100 сельских поселений, в которых проживает более 60% сельского населения полуострова. Выделяя сельские территории Крыма с указанием их ландшафтных и геоморфологических особенностей (Степной, Горно-Предгорный, Присивашский районы) мы подчеркивали дифференциацию их локалитетов в пределах схем природно-географических районов, выделенных в Крыму П. Д. Подгородецким [14] и Е. А. Позаченюк [15].

Для выделения границ «Иного Крыма» помимо природных особенностей локалитета сельских территорий полуострова было учтено начертание их административных границ. Без административной соотнесённости сельских территорий сложно интерпретировать их статистические характеристики необходимые для проведения социологического опроса общественного мнения населения сельских населённых пунктов, попадающих в категорию «Иного Крыма».

В июне 2021 г. авторами был проведен опрос общественного мнения жителей 30 сельских поселений 14 муниципальных районов Республики Крым и города федерального значения (гфз) Севастополь, выбранных в качестве ключевых для интерпретации проблем, состояния и перспектив развития рекреационных территорий Крыма «Сельские территории Крыма: проблемы, образ жизни, перспективы» (табл. 1).

Таблица 1

Состав сельских населённых пунктов Крыма, выбранных в качестве ключевых для интерпретации результатов соцопроса «Сельские территории Крыма: проблемы, образ жизни, перспективы» (июнь 2021 г.)

№	Муниципальные районы по субъектам федерации	Сельские населённые пункты
	Республика Крым:	
1	Бахчисарайский район	Верхоречье, Соколиное
2	Белогорский район	Ароматное, Земляничное
3	Джанкойский район	Мирновка, Придорожное
4	Красногвардейский район	Петровка, Найденовка
5	Красноперекопский район	Ишунь, Красноармейское
6	Кировский район	Журавки, Токарево
7	Ленинский район	Марьевка, Уварово
8	Нижнегорский район	Жемчужина, Изобильное
9	Первомайский район	Кормовое, Правда
10	Раздольненский район	Ботаническое, Ковыльное
11	Сакский район	Вересаево, Сизовка
12	Симферопольский	Денисовка, Широкое
13	Советский район	Краснофлотское, Урожайное
14	Черноморский район	Далёкое, Окунёвка
15	гфз Севастополь	Верхнесадовое, Хмельницкое

Составлено авторами, 2021 г.

Сельские поселения отбирались по трём критериям (табл. 2):

1) локализации в пределах исследовательских районов Крымского полуострова, выделенных по ведущим ландшафтно-геоморфологическим признакам: *Присивашье и Керченский полуостров, Степной Крым, Предгорный и Горный Крым*;

2) миграционной динамике населения: миграционный прирост и убыль населения;

3) транспортной доступности административного центра: до 30 мин.; от 30 до 60 мин.; свыше 60 мин.

В опросе общественного мнения использовалась стратифицированная выборка, в которой существенными критериями респондентов сельского населения в возрасте от 18 лет и старше являлись: половозрастные и этнические характеристики. В качестве процедуры сбора социологических данных в исследовании применялся один из основных опросных методов — прямое индивидуализированное интервьюирование с использованием стандартизированной анкеты.

Общее число опрошенных составило 315 чел. Половая принадлежность респондентов представлена 43,2% мужчин и 56,8% женщин (половозрастная структура населения Республики Крым по итогам переписи населения 2014 г. зафиксировала мужчин — 45,9%; женщин — 54,1%, в городе Севастополь соответственно 46,2% и 53,8%). Этническая структура респондентов целевой аудитории распределилась следующим образом: русские — 53,7%; украинцы — 21,6%, крымские татары — 20,6%, представители других национальностей — 3,8%, отказавшиеся назвать национальность — 0,3%.

Возрастные когорты опрошиваемых были представлены: 18–30 лет — 14,6%; 31–45 лет — 23,8%; 46–60 лет — 32,4% и старше 60 лет — 29,2%.
Статистическая ошибка выборки в среднем составила 4,5%.

Таблица 2

Признаки отбора сельских поселений Крыма для интерпретации результатов соцопроса «Сельские территории Крыма: проблемы, образ жизни, перспективы» (июнь 2021 г.)

№	Населенный пункт	Миграционная динамика сельского поселения, 2015–2019 гг., (прирост +, убыль -)	Зона транспортной доступности административного центра, мин.	Районы
1	с. Красноармейское	–	30–60	Присивашье и Керченский полуостров
2	с. Придорожное	–	< 30	
3	с. Изобильное	–	30–60	
4	с. Урожайное	–	< 30	
5	с. Токарево	+	< 30	
6	с. Уварово	+	< 30	
7	с. Марьевка	–	30–60	
8	с. Петровка	+	< 30	Степной Крым
9	с. Найденовка	–	> 60	
10	с. Жемчужина	+	30–60	
11	с. Краснофлотское	–	< 30	
12	с. Мирновка	+	< 30	
13	с. Ишунь	–	< 30	
14	с. Кормовое	–	> 60	
15	с. Правда	–	< 30	
16	с. Ботаническое	+	< 30	
17	с. Ковыльное	–	< 30	
18	с. Сизовка	–	> 60	
19	с. Вересаево	+	< 30	
20	с. Далекое	–	30–60	
21	с. Окуневка	+	30–60	Предгорный и Горный Крым
22	с. Широкое	+	30–60	
23	с. Верхоречье	–	< 30	
24	с. Соколиное	+	30–60	
25	с. Ароматное	+	30–60	
26	с. Земляничное	–	30–60	
27	с. Журавки	+	< 30	
28	с. Денисовка	+	< 30	
29	с. Хмельницкое	+	30–60	
30	с. Верхнесадовое	–	> 60	

Составлено авторами, 2021 г.

Результаты и обсуждение

Изучение образа и качества жизни крымских сёл связано с определением проблемного поля проживания в сельской местности, **иерархии и степени проявленности основных проблем** в представлениях представителей различных социальных и территориальных групп населения. В ходе опроса общественного мнения респонденты отмечали основные проблемы сельских поселений, среди которых первое место в иерархии заняла проблема безработицы и нехватки рабочих мест, отмеченная почти половиной опрошенных. Более 30% респондентов отметили низкие доходы (зарплаты и пенсии), плохое качество дорог, отсутствие газификации, а также отдаленность или отсутствие аптек. Более 20% респондентов в качестве основных проблем выделили отсутствие или недостаток банкоматов в сёлах, недоступность медицинских услуг, отсутствие или недостаток освещенности общественных мест. Остальные проблемы имеют меньшую степень проявленности, от 10 до 20% респондентов отметили следующие проблемы: отсутствие центрального водоснабжения и канализации, отсутствие предприятий/организаций по оказанию бытовых услуг, отсутствие тротуаров, плохую организацию общественного транспорта, отсутствие или отдалённость учреждений культуры и мест отдыха, отсутствие условий для развлечения детей, загрязненность окружающей среды, отсутствие условий для занятий физкультурой и спортом и ряд других проблем. Наименьшую важность для респондентов имеют проблемы с частотой ответов менее 10%: плохая организация работы ЖКХ, отсутствие или отдаленность детских садов и школ, а также отсутствие или отдаленность торговых точек. 4,4% опрошенных заявили, что в сельской местности нет никаких проблем.

В разрезе социальных групп, выделенных по разным признакам, проблемное поле сельских местностей Крыма характеризуется следующими параметрами. В целом иерархия проблем в ответах мужчин и женщин совпадает, однако есть ряд гендерных особенностей в этом вопросе. Респонденты-женщины в целом чаще, чем мужчины, отмечают наличие тех или иных проблем, поэтому удельный вес подавляющего большинства проблем, отмеченных женщинами, выше, чем в ответах мужчин. Исключением из этого правила выступают 2 проблемы — отдаленность/отсутствие учреждений культуры и мест отдыха, а также плохая организация работы ЖКХ. Эти проблемы мужчины отмечали чаще, чем женщины.

Восприятие основных проблем сельской местности имеет ряд особенностей для респондентов разных возрастных групп. Безработицу и нехватку рабочих мест, как наиболее острую проблему с частотой ответов более 50%, отметили респонденты двух возрастных когорт (от 18 до 30 лет, от 46 до 60 лет). Т. е. проблема трудоустройства сельских жителей Крыма наиболее актуальна для молодых специалистов и специалистов предпенсионного возраста. Для молодёжи (18–30 лет) больше, чем для лиц других возрастных групп, играет значение проблемы отсутствие или недостаток банкоматов, отдаленность или отсутствие детских садов. Респонденты в возрасте старше 60 лет чаще, чем респонденты других возрастных когорт, отмечали проблемы низких доходов (пенсии), отсутствие газификации, отдаленность или отсутствие учреждений культуры и мест отдыха.

У респондентов — представителей наиболее многочисленных этнических групп (русских, украинцев, крымских татар), проживающих в Крыму, в пятёрку основных проблем входят практически одинаковые позиции, но с разным удельным весом отметок проблем в качестве основных. У респондентов из числа крымских татар лидирует проблема безработицы, которую отметили почти 60% опрошенных. Эту же проблему отметили 44,4% русских и 38,2% украинцев. По этой проблеме результаты оказались наиболее контрастными в разрезе этнических групп. Отсутствие газификации, как одну из основных проблем сельской местности отметили более 40% крымских татар, менее 30% украинцев и более 30% русских. Проблему плохого качества дорог в сельской местности украинцы и крымские татары (более 40%) отмечали чаще, чем русские (33,1%).

Несмотря на существование проблем сельской местности Крыма, имеющих повсеместное распространение на полуострове, и их высокий уровень проявленности в ответах респондентов, в выделенных по природным особенностям трёх районах Крыма иерархия и острота этих проблем неодинаковы и имеют местную специфику (рис. 2). Главная проблема крымских сёл по усреднённым оценкам всех респондентов — безработица и нехватка рабочих мест — занимает первое место в рейтинге проблем в Степном Крыму (45,5% ответов респондентов), а также в Присивашье и Керченском полуострове (61,7% ответов, что существенно выше среднекрымского показателя), тогда как жители Предгорного и Горного Крыма на первое место (54,4% ответов) ставят проблему газификации сёл. Проблема низких доходов также помещена в пятёрку самых острых проблем жителями трёх районов.

В сравнении со средним показателем по Крыму эта проблема оказалась наиболее острой в восточных и северо-восточных районах полуострова (с частотой ответов 43,3%), в Степном Крыму важность этой проблемы для жителей сёл оценена на уровне среднекрымского показателя, в Предгорном и Горном Крыму степень проявленности данной проблемы ниже, чем в других районах. Высокая актуальность данных экономических проблем крымских сёл в целом согласуются с общероссийскими трендами в сельской местности [16].

Три рассматриваемых сельских района Крыма объединяет низкий уровень проявленности проблем, связанных с отдалённостью или отсутствием детских садов, школ и торговых точек, эти проблемы не отнесены участниками опроса к категории основных. Очевидно, что развитие сети образовательной и коммерческой инфраструктуры, реализация государственной программы «Школьный автобус» в сельской местности в последние годы существенно снизили проблему транспортной доступности объектов социальной сферы для жителей крымских сёл. По другим проблемам сельской местности жители выделенных трёх районов Крыма не были единодушны в своих оценках.

К категории основных проблем сельской местности, часть которых указана выше, с частотой ответов более 30% жители Присивашья и Керченского полуострова относят отсутствие газификации, плохое качество дорог, недоступность медицинских услуг, в том числе аптек. Сельчане северо-востока и востока Крыма отметили степень сложности и важности проблем выше среднекрымских показателей по 13 проблемам из 20 рассматриваемых позиций и только по шести позициям их оценки оказались более благоприятными, чем в других районах Крыма. Поэтому данный район характеризуется самым высоким в Крыму интегральным уровнем проявленности проблем в сельской местности.

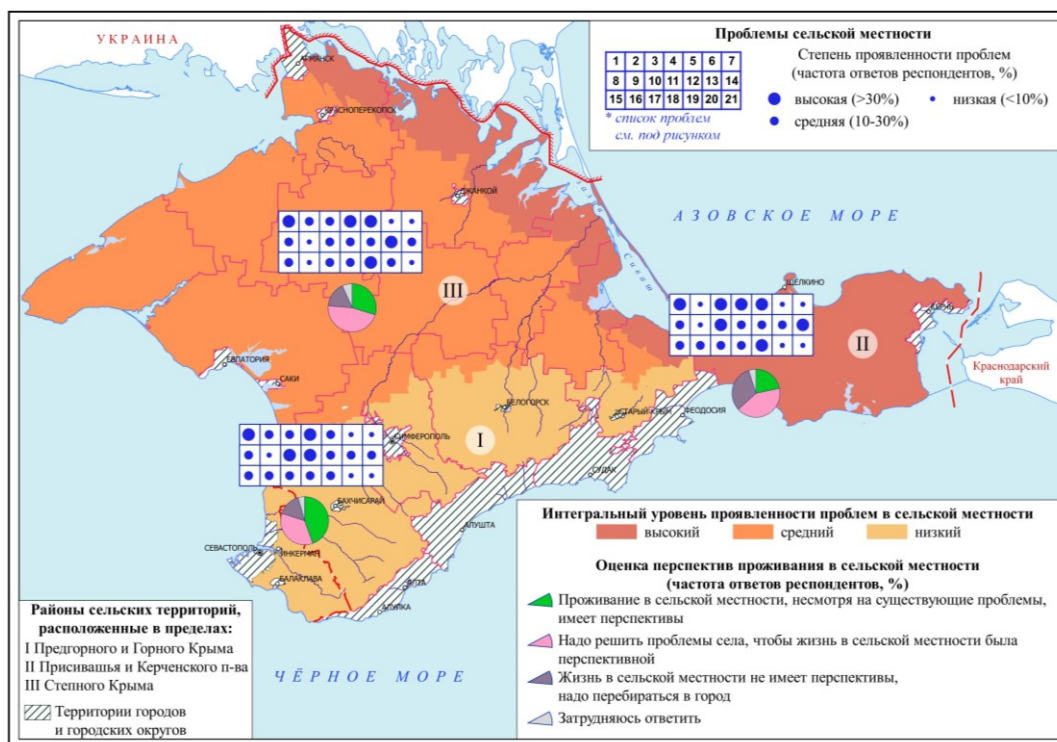


Рис. 2. Проблемное поле сельских территорий Крыма и перспективы проживания в сельской местности, по оценкам респондентов крымских сёл из разных районов полуострова.

**Проблемы сельской местности:*

- | | |
|---|---|
| 1 — безработица, нехватка рабочих мест; | 13 — отсутствие или недостаток банкоматов; |
| 2 — загрязнённость окружающей среды; | 14 — отсутствие или недостаточная освещённость общественных мест; |
| 3 — недоступность медицинских услуг; | 15 — отсутствие организаций по оказанию бытовых услуг; |
| 4 — низкие доходы (зарплаты, пенсии); | 16 — отсутствие условий для занятий физкультурой и спортом; |
| 5 — отдалённость или отсутствие аптек; | 17 — отсутствие условий для развлечения детей; |
| 6 — отдалённость или отсутствие детских садов; | 18 — плохая организация общественного транспорта; |
| 7 — отдалённость или отсутствие торговых точек; | 19 — плохое качество дорог; |
| 8 — отдалённость или отсутствие учреждений культуры, мест отдыха; | 20 — плохая организация работы ЖКХ; |
| 9 — отдалённость или отсутствие школ; | 21 — нет проблем. |
| 10 — отсутствие газификации; | |
| 11 — отсутствие центрального водоснабжения и канализации; | |
| 12 — отсутствие тротуаров; | |
- Разработано авторами, 2021 г.

Сельские жители Степного Крыма к проблемам безработицы и низких доходов в ТОП-5 добавляют следующие проблемы: плохое качество дорог, отдалённость или отсутствие аптек, отдалённость или отсутствие банкоматов. Иные проблемы респонденты называли с частотой ниже 30%. Для этого района характерен средний интегральный уровень проявленности проблем в сельской местности, т.к. количество проблем с частотой ответов жителей данного района выше, ниже и на уровне показателей для всего Крыма распределились в равных долях.

Перечень и степень проявленности основных проблем сельской местности Предгорного и Горного Крыма, наиболее близко расположенного к урбанизированным и главным рекреационным территориям полуострова, в оценках местных жителей существенно отличаются от двух других районов Крыма, более периферийных и депрессивных. Например, в оценках сельских жителей данного района была выявлена повышенная обеспокоенность проблемами отсутствия центрального водоснабжения и канализации (частота ответов 33,3%), отсутствие или недостаточная освещённость общественных мест (27,8%), на фоне низкой частоты по ряду других проблем. Повышенная важность таких проблем указывает на бóльшую степень вовлечённости стандартов городского образа жизни в сельское пространство Предгорья. В целом проживание в Предгорье и Горном Крыму местные сельские жители оценили более благоприятно. Количество проблем с уровнем остроты выше среднекрымской ситуации составило — 6, на уровне среднекрымских показателей — 3 проблемы, ниже среднекрымских показателей — 11 проблем. Таким образом Предгорный и Горный Крым характеризуется относительно низким интегральным уровнем проявленности проблем в сельской местности.

Важным индикатором современного состояния и будущего сельской местности является оценка *перспектив у жителей сёл* в разрезе разных социальных групп и типов сельских районов.

Учитывая ответы всех респондентов, можно сделать вывод, что почти треть респондентов (32,4%), оценивая перспективы у жителей сельской местности, отметили, что несмотря на существующие проблемы, проживание в сельской местности имеет перспективы. Относительное большинство респондентов (42,5%) считают, что надо решить проблемы села, чтобы жизнь в сельской местности была перспективной. Менее 20% респондентов ответили, что жизнь в сельской местности не имеет перспектив и надо перебираться в город. Таким образом в исследуемых районах Крыма большая часть респондентов скептически настроена относительно их перспектив, как жителей сельской местности. Такой результат указывает на депрессивность большинства крымских сёл и непривлекательность сельского образа жизни. Однако степень остроты этой проблемы неодинакова в разрезе различных когорт респондентов. В гендерном отношении у респондентов-мужчин больший скепсис по отношению к перспективам проживания в сельской местности, чем у респондентов-женщин. Мужчины чаще, чем женщины, считают, что жизнь в сельской местности не имеет перспектив и надо перебираться в город. Сравнивая взгляды респондентов разных возрастных когорт на перспективы проживания в сельской местности, следует отметить, что в когорте от 31 до 45 лет относительное большинство (42,7%) составляют респонденты, считающие, что такие перспективы есть, несмотря на наличие проблем. Более половины респондентов среди молодежи (от 18 до 30 лет) и каждый второй среди лиц старшего возраста (46–60 лет) считают, что перспективы есть, но только при условии решения существующих проблем. Результаты ответов респондентов-представителей различных этнических групп указывают на то, что русские настроены более оптимистично в отношении будущего крымских сёл, чем украинцы и крымские татары. Более трети русских считают, что проживание в сельской местности имеет перспективы, даже несмотря на существующие проблемы. Доля таких респондентов среди украинцев и крымских татар составляет менее 30%. При этом более 20% респондентов из числа украинцев и крымских татар считают, что жизнь в сельской местности не имеет перспектив и

следует переезжать в город, удельный вес подобных ответов у русских респондентов не превышает 20%.

Сравнивая ответы респондентов, проживающих в селах с разной миграционной динамикой, следует отметить, что удельный вес ответов о перспективности проживания в сельской местности, несмотря на существующие проблемы, или при условии решения таких проблем, практически одинаков в сёлах с миграционным приростом и миграционной убылью населения. Но доля респондентов, считающих, что жизнь в сельской местности не имеет перспективы и надо перебираться в город, выше в селах с отрицательной миграционной динамикой, чем с положительной — 21,4 и 17,4% соответственно.

В разрезе выделенных трёх сельских территорий Крыма по природным особенностям ответы респондентов о перспективности или неперспективности жителей сельской местности коррелируют с уровнем проявленности проблем (рис. 2). У респондентов, проживающих в сёлах Предгорного и Горного Крыма, модальную группу (44,4%) составляют выбравшие ответ: «Проживание в сельской местности, несмотря на существующие проблемы, имеет перспективы». При этом доля респондентов, считающих, что перспективы есть при условии решения существующих проблем, тоже довольно высока — 35,6%. На этом фоне, среди респондентов, проживающих в других районах, относительное большинство составляют ответы: «Надо решить проблемы села, чтобы жизнь в сельской местности была перспективной». Доля таких ответов у респондентов, проживающих в сёлах Присивашья и Керченского полуострова, составляет 41,6%, а в сёлах Степного Крыма — 46,6%. Ответы респондентов показали, что у сельчан Присивашья и Керченского полуострова скептические настроения по поводу перспектив проживания и будущего их сельской местности вдвое выше (около 32%), чем у жителей сёл других районов Крыма. Наличие множества нерешённых проблем сельской местности на северо-востоке и востоке Крыма и высокая степень обеспокоенности местных жителей по этому поводу в совокупности создают такой тип социального здоровья в данном сельском локалитете, при котором жизнь в нём видится местным жителям неперспективной.

Характер и степень сформированности сельского образа жизни и локальной сельской культуры зависят от длительности проживания в сельской местности взрослого населения (степень оседлости) и поколенческого выбора места жительства со стороны молодёжи (закреплённость младших поколений).

Согласно результатам опроса, более половины респондентов проживают в сельской местности более 10 лет, 40,3% респондентов проживают с рождения и около 10% — менее 10 лет. Среди женщин и мужчин преобладают респонденты, проживающие в сельской местности более 10 лет. При этом доля мужчин, проживающих в сельской местности с рождения, превышает аналогичную долю женщин, и наоборот, доля женщин, проживающих в сельской местности более 10 лет, превышает аналогичную долю мужчин. Половина респондентов из числа молодёжи проживает в сельской местности с рождения. В возрастной когорте от 31 до 45 лет относительное большинство составляют респонденты, проживающие в сельской местности с рождения. В двух возрастных когортах (среднего и старшего поколения) модальные группы составляют респонденты, проживающие в сельской местности более 10 лет. Для опрошенной сельской молодёжи Крыма характерна самая высокая доля лиц, проживающих менее 10 лет (около 20%). Удельный вес респондентов с наименьшей продолжительностью проживания в сельской местности

сокращается в направлении от младшего поколения к старшему поколению. Таким образом, именно для молодёжной части сельских жителей проблема распространения сельского образа жизни в современных условиях социально-экономического развития Крыма имеет наиболее актуальный характер.

Среди представителей наиболее многочисленных этнических групп Крыма преобладают респонденты, проживающие в сельской местности более 10 лет. Среди представителей славянских этносов (русских и украинцев) удельный вес респондентов, проживающих в сельской местности с рождения, выше, чем аналогичная категория респондентов среди крымских татар. При этом доля лиц с продолжительностью проживания в селе менее 10 лет выше среди русских респондентов.

Поколенческий выбор проживания в сельской местности респонденты охарактеризовали следующим образом. У большинства респондентов (59,4%) в сельской местности проживают дети, у четверти респондентов в сельской местности проживают внуки. Дети не проживают в сельской местности у 27,3% респондентов, а внуки — у 21,6%.

Среди женщин больше респондентов, чем среди мужчин, у которых в сельской местности проживают дети и внуки. Более контрастные результаты получились в разрезе возрастных групп. Среди респондентов разных возрастных когорт преобладают ответы о проживании детей в сельской местности. В возрастной когорте от 46 до 60 лет более 40% респондентов отметили, что их дети не проживают в сельской местности. У 34,8% респондентов старшего поколения дети не проживают в сельской местности. Доля таких респондентов в возрастной когорте от 31 до 45 лет составляет 14,7%. У половины респондентов старшего поколения внуки проживают в сельской местности, в возрастной когорте от 46 до 60 лет доля таких ответов снижается до 28,4%. Аналогичная закономерность наблюдается при выборе ответа: «Внуки не проживают».

У большинства представителей наиболее многочисленных этнических групп Крыма дети проживают в сельской местности. В ходе исследования была зафиксирована разница в ответах о выборе места проживания детей и внуков у респондентов разной этнической принадлежности. Ответы респондентов — «дети не проживают» — по частоте распределились в следующей последовательности: украинцы (39,7%), русские (26,6%), крымские татары (18,5%), представители других национальностей (15,4%). Более четверти респондентов из числа русских и украинцев ответили, что их внуки проживают в сельской местности, у респондентов из числа крымских татар удельный вес аналогичных ответов не превышает 20%. Наибольший удельный вес респондентов, чьи внуки не проживают в сельской местности, был отмечен среди украинцев. Таким образом, наименьший уровень закреплённости младших поколений в сельской местности в изучаемых районах Крыма среди наиболее многочисленных этнических групп характерен для украинцев, наибольший — для крымских татар, а русские занимают промежуточное положение.

Характеристики оседлости взрослого населения и закреплённости младших поколений в сельских районах Крыма с различными ландшафтными и геоморфологическими условиями имеют ряд местных особенностей (рис. 3). По количеству наименее оседлых сельчан с длительностью проживания в сельской местности менее 10 лет районы Крыма различаются незначительно, на 1,1–2,6%, с минимальной отметкой в Степном Крыму (8,5%). Основные различия районов были

выявлены по доле респондентов, проживающих в селе более длительное время, и по закреплённости молодых поколений.

Район Присивашья и Керченского полуострова характеризуется наибольшей среди других районов Крыма долей респондентов, проживающих в сельской местности с рождения (53,3%), что существенно выше показателя, полученного для всего Крыма. При этом в данном районе доля респондентов, проживающих в селе более 10 лет на 15–20% ниже, чем в среднем по Крыму и другим районам полуострова. Относительно высокая оседлость взрослого сельского населения в северо-восточных и восточных районах Крыма сочетается с относительно низкой долей проживающих в сёлах детей (55%) и внуков (23,3%) респондентов и, наоборот, повышенной долей детей и внуков, не проживающих в сельской местности (соответственно 28,3 и 26,7%). Только в сёлах района Присивашье и Керченский полуостров доля респондентов, чьи внуки проживают в сельской местности, меньше таковой для респондентов, чьи внуки не являются сельскими жителями. Выявленная ситуация коррелирует со скептическими настроениями жителей этого района относительно перспектив проживания в сельской местности, которые чувствует молодёжь. Сохранение подобной обстановки непривлекательности для молодёжи проживания в данном районе усилит процессы старения населения и вымирания малых сёл.

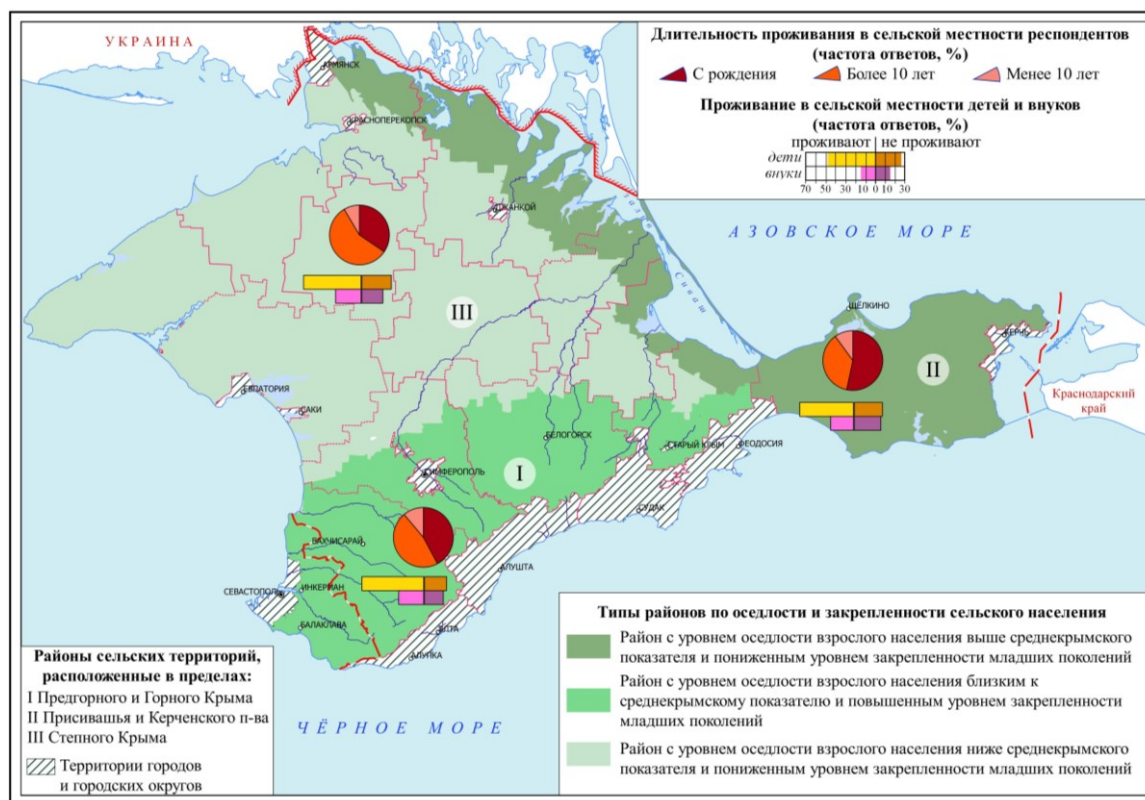


Рис. 3. Длительность проживания респондентов в сельской местности и поколенческий выбор места проживания жителей Крыма.

Разработано авторами, 2021 г.

Для Степного Крыма характерно преобладание респондентов, проживающих в сельской местности более 10 лет, но не с рождения, их доля составила 57%, что

существенно выше показателей для всего Крыма и других районов полуострова. Выбор младших поколений проживать или не проживать в сельской местности в Степном Крыму близок к общекрымской ситуации. Однако стоит отметить пониженную долю проживающих и повышенную долю не проживающих в сельской местности детей респондентов данного района относительно результатов опроса для всего Крыма.

Для Предгорного и Горного Крыма характерно почти равное распределение респондентов по категориям лиц, проживающих в сельской местности с рождения (частота ответов 42,2%) и более десяти лет (частота ответов 46,7%). Для младших поколений данного района проживание в сельской местности является более привлекательным, чем в других районах. Более 63% респондентов данного района ответили, что их дети проживают в сельской местности, что существенно выше, чем в других районах Крыма, соответственно, доля респондентов, чьи дети не проживают в селе, ниже, чем в целом по Крыму и другим районам. Для Предгорного и Горного Крыма характерно наибольшее превышение утвердительных ответов над отрицательными ответами респондентов по поводу проживания их детей и внуков в сельской местности. Охарактеризованный поколенческий выбор в сочетании с относительно высокой оценкой респондентов данного района перспектив сельских жителей указывает на более благоприятное состояние социального здоровья и экономической ситуации в предгорном сельском локалитете Крыма.

Синтезируя ответы респондентов о длительности их проживания и поколенческом выборе проживания в сельской местности, можно типологизировать рассматриваемые районы Крыма следующим образом. Присивашье и Керченский полуостров относится к типу сельских районов с уровнем оседлости взрослого населения выше среднекрымского показателя и пониженным уровнем закреплённости младших поколений. Степной Крым характеризуется уровнем оседлости сельского населения ниже среднекрымского показателя и пониженным уровнем закреплённости младших поколений. Предгорный и Горный Крым — сельский район с уровнем оседлости взрослого населения на уровне среднекрымских показателей и повышенным уровнем закреплённости младших поколений.

Пространственная мобильность сельских жителей и её высокая интенсивность являются маркерами нарушения баланса между размещением производства, объектов социальной инфраструктуры и расселением населения. Пространственно мобильное и immobile сельское население — это разные по своему ценностному комплексу типы территориальных сообществ людей, две разные тактики образа жизни. Сельские жители, регулярно выезжающие из села в город, чаще это трудовые и образовательные поездки, т.е. маятниковая миграция, ведут своего рода «промежуточный» образ жизни, сельско-городской, которому присущи совмещение модернистских урбанистических и традиционных руральных ценностей и моделей поведения. Влияние городских агломераций на сельские территории может привести к такой ситуации, когда «различия между городскими и сельскими жителями городской агломерации меньше, чем различия между сельскими жителями городских агломераций и сельскими жителями периферийных, внеагломерационных, территорий» [1, с. 139]. От пропорций мобильного и immobile населения в данном сельском локалитете, будет зависеть его социокультурный тип, в частности стереотипы поведения молодёжи. Поэтому важной задачей в рамках нашего

исследования стало изучение маятниковых миграций сельского населения Крыма, их структуры по частоте поездок и целям.

Существование множества нерешённых проблем с занятостью и сферой услуг в крымских сёлах, решение проблем транспортной доступности городов и административных центров и рост автомобилизации населения являются факторами возрастающей пространственной мобильности сельского населения Крыма, которая имеет свои особенности в разрезе различных социальных и территориальных групп населения.

Более половины респондентов в селах Крыма ответили, что выезжают за пределы своего населённого пункта либо ежедневно (25,7%), либо еженедельно (31,7%). Почти не выезжают 18,1% и выезжают ежемесячно 23,5%. Эти результаты свидетельствуют о высокой мобильности населения исследуемых территорий полуострова.

Результаты нашего исследования согласуются с социально-демографической закономерностью бóльшей миграционной подвижности мужчин по сравнению с женщинами и бóльшей пространственной мобильности молодёжной группы среди всех возрастных когорт населения. Мобильность представителей разных этнических групп отличается незначительно и близка к общекрымским тенденциям. Среди представителей наиболее многочисленных этнических групп Крыма чаще других за пределы своего населённого пункта выезжают русские.

Влияние транспортно-географического фактора в вопросе мобильности сельских жителей проявляется следующим образом. Ежедневные поездки за пределы своих населённых пунктов совершают от 20 до 30% жителей сёл разной транспортной доступности административного центра. В ответах респондентов, совершающих еженедельные поездки, отмечается следующая тенденция — чем дальше расположен административный центр муниципального района, тем чаще жители таких сёл совершают еженедельные поездки. В ответах иммобильных респондентов отмечается обратная тенденция — чем дальше расположен административный центр муниципального района, тем чаще жители таких сёл выбирают ответ: «Почти не выезжаю».

Результаты опроса о целях поездок респондентов за пределы населённого пункта позволили соотнести потребности жителей сельских территорий Крыма и их проблем. Несмотря на то, что отсутствие или отдалённость торговых точек, как одну из основных проблем сельской местности, отметило незначительное количество респондентов, выезжать за покупкой товаров и некоторых продуктов приходится более половине сельских жителей полуострова. Около 40% респондентов ответили, что выезжают за пределы своего населённого пункта на работу, лечение и/или оздоровление. Почти 28% опрошенных выезжают за пределы своих населённых пунктов для оформления документов, а более четверти — с целью посещения друзей и/или родственников. Для реализации других потребностей сельские жители Крыма покидают свой населённый пункт намного реже, особенно с целью отдыха, занятий спортом и получения образования.

Мобильность населения сельского Крыма имеет свои гендерные особенности. Поездки мужчин вдвое чаще, чем женщин, связаны с работой. В свою очередь женщины чаще, чем мужчины, выезжают с целью лечения и оздоровления, а также, посещения родственников и друзей. Доля женщин, выезжающих с целью образования и обучения, практически втрое больше, чем мужчин. Удельный вес женщин, совершающих поездки с целью лечения и оздоровления в 1,5 выше, чем

мужчин. Таким образом, мужчины больше вовлечены в маятниковую миграцию, а женщины в поездки для получения различных услуг.

Возрастные особенности респондентов отразились на результатах опроса о целях поездки следующим образом. Более половины респондентов из молодёжной когорты и возрастной когорты от 31 до 45 лет совершают маятниковые миграции. Удельный вес таких респондентов в возрастной когорте от 46 до 60 лет тоже достаточно высок — 42,2%. Люди старшего поколения с целью работы выезжают за пределы своего населённого пункта значительно реже — 10,6%. Значительная доля респондентов разных возрастных групп вынуждена выезжать за покупкой товаров и некоторых продуктов. Среди молодежи доля таких респондентов составляет 45,7%, а среди представителей остальных возрастных когорт — более 50%, что вполне закономерно с учётом основной нагрузки снабжения семьи необходимыми продуктами, падающей на родителей. С целью продажи продукции собственного производства совершает поездки мизерное количество жителей всех возрастов, проживающих в сёлах, в которых проводился опрос. Здесь также отмечается закономерность снижения удельного веса ответов со снижением возраста респондентов.

Фактор удалённости сёл от административных центров повлиял на следующие особенности мобильности сельского населения Крыма, проживающего в разных зонах транспортной доступности. От 50 до 60% жителей сёл всех зон транспортной доступности вынуждены выезжать за покупками товаров и некоторых продуктов. Этот показатель составляет 60% (максимум) в сёлах с транспортной доступностью административного центра от 30 до 60 мин. и 53,3% (среднее значение) в сёлах с транспортной доступностью более 60 мин., что может объясняться, как длительностью поездки, так и графиком работы общественного транспорта. Наибольший показатель маятниковой миграции отмечен в сёлах зоны дальней транспортной доступности (более 60 мин.). Почти 47% респондентов в этих сёлах отмечают в качестве причины поездок работу. В зонах ближней и средней транспортной доступности удельный вес респондентов, совершающих маятниковые поездки, превышает 30%.

Влияние транспортно-географического фактора и местных условий на рынке труда и услуг формируют комплекс локальных особенностей мобильности сельского населения Крыма. Дифференциация рассматриваемых сельских районов с разными природными условиями по частоте и целям поездок населения выглядит следующим образом (рис. 4).

Районом с наиболее мобильным сельским населением является Предгорный и Горный Крым: 73,4% респондентов этого района ответили, что регулярно (каждый день, один или несколько раз в неделю) выезжают за пределы своего населённого пункта. Удельный вес таких ответов в сёлах Присивашья и Керченского полуострова составляет 51,7%, в сёлах Степного Крыма — 50,9%. В Предгорном и Горном Крыму только 11,1% респондентов ответили, что почти не выезжают из своего села, в Степном Крыму, Присивашье и Керченском полуострове доля иммобильных респондентов оказалась выше — 20 и 23% соответственно. Для двух последних районов характерна повышенная доля респондентов, покидающих своё село всего лишь один или несколько раз в месяц.

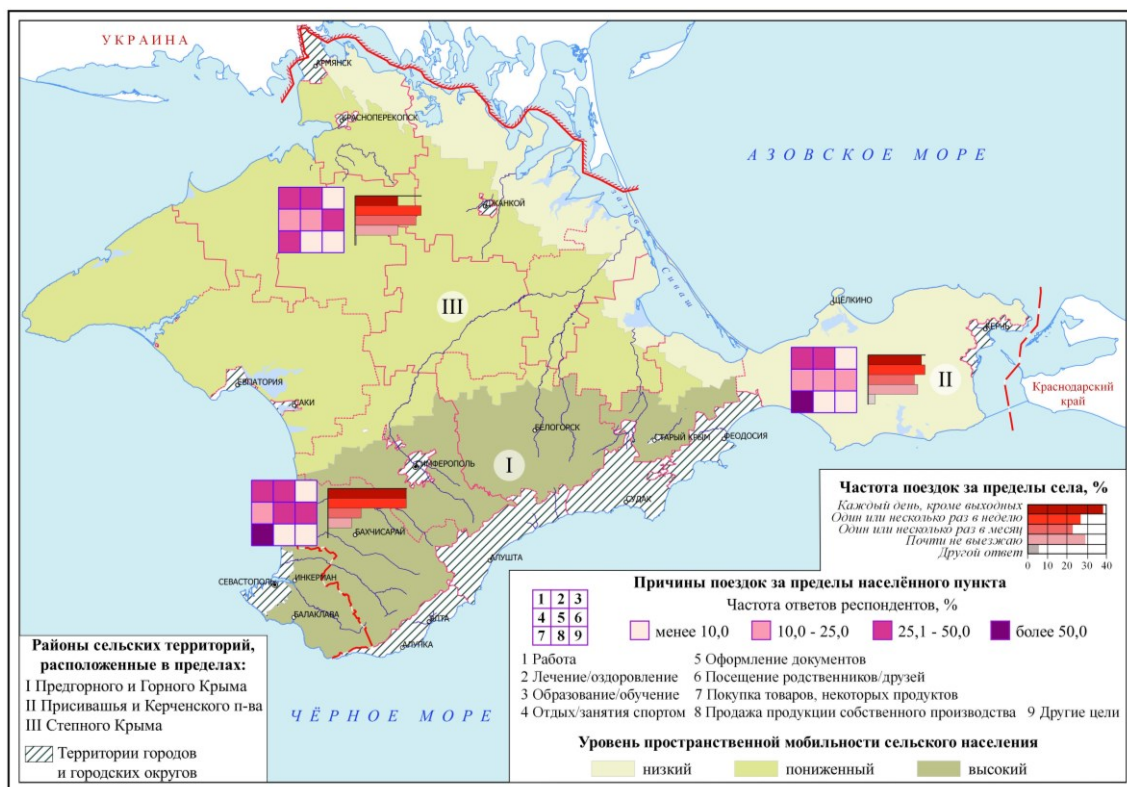


Рис. 4. Частота и цели поездок за пределы населённого пункта жителей сёл разных районов Крыма.

Разработано авторами, 2021 г.

Иерархия целей поездок респондентов является идентичной для сёл трёх рассматриваемых районов: чаще всего жители исследуемых сёл выезжают за пределы своего населённого пункта с целью покупки товаров, далее следуют цели поиска работы, лечения, оздоровления и оформления документов. Но частота выбора перечисленных категорий в каждом из районов неодинакова. Наиболее существенные различия были зарегистрированы по следующим позициям. Респонденты Предгорного и Горного Крыма заметно чаще выезжают за пределы села с целями покупки товаров и некоторых других продуктов (62,2% против 55% и 49,1% в других районах) и работы. Среди жителей Степного Крыма выше доля выезжающих за пределы села с целью лечения и оздоровления (более 41% против 32–33% в других районах), отдыха и занятия спортом. Несмотря на редкость поездок жителей крымских сёл с целью продажи продукции собственного производства, респонденты Предгорного и Горного Крыма, а также Степного Крыма, делают это чаще, чем респонденты из Присивашья и Керченского полуострова.

Таким образом, фактор территориальной близости крупных и средних городов для сельских районов Крыма оказывает большее влияние на мобильность их населения, чем контрасты в уровне развития сферы услуг, количестве и качестве рабочих мест в направлении город–село, поскольку районы, где проявленность проблем сельской местности выше и территориальная удалённость от главных экономических центров региона наибольшая, характеризуются относительно низкой пространственной мобильностью сельского населения. Городские агломерации Симферополя, Севастополя и южнобережных курортов вовлекают население

Предгорья в свою систему перемещений населения, которая отличается от маятниковых миграций в более периферийных сельских районах Крыма. Обобщая ответы респондентов о маятниковой миграции, Предгорный и Горный Крым следует относить к сельским районам с высокой пространственной мобильностью населения, Степной Крым — к району с пониженной пространственной мобильностью сельского населения, а Присивашье и Керченский полуостров — к району с относительно низкой мобильностью сельского населения.

Важными компонентами сельского образа жизни являются *особенности аграрных отношений, уровень доходов сельских жителей* и участие в них личного подсобного хозяйства и прочих источников заработка. Для выяснения характеристик перечисленных позиций респондентам были заданы соответствующие вопросы. В одном из таких вопросов жителям исследуемых сёл Крыма было предложено определить уровень их доходов, но не в денежном эквиваленте, а в качественных оценках с указанием того, на покупку каких категорий товаров хватает их доходов. В отличие от статистической величины доходов в денежном выражении, которую можно получить в соответствующих ведомствах, выбранный в нашем исследовании не количественный, а качественный, подход позволяет выявить представления и самооценки сельских жителей об уровне их финансовой обеспеченности.

Относительное большинство, составлявшее более трети респондентов, при оценке своих доходов выбрали вариант ответа: «Денег хватает на еду и одежду, но не могу позволить себе покупку товаров длительного пользования». Немногим более четверти респондентов (26,0%) ответили, что денег хватает на еду, одежду и товары длительного пользования, но они не могут себе позволить покупку автомобиля, квартиры и т. п. У 5,7% респондентов не хватает денег даже на еду, а для 12,1% опрошенных средств достаточно, чтобы купить всё, что они считают нужным. Таким образом, большая часть респондентов оценивает свои доходы на низком и среднем уровне.

Сравнивая ответы мужчин и женщин, следует отметить более критический подход у женщин в оценке доходов, одной из причин которого может быть патриархальность нашего общества, когда основной груз бытовых проблем ложится на женские плечи.

В ответах респондентов разных возрастных когорт можно отметить определённые закономерности. Молодёжь значительно реже, чем люди более старшего возраста, отмечает варианты ответов, характеризующие их уровень доходов как очень низкий, низкий и невысокий. При этом более половины из молодых респондентов оценивают свой уровень доходов, как средний. Очевидно, более высокая пространственная мобильность молодёжи позволяет частично сгладить проблему низких доходов. Также существенной причиной сглаживания остроты этой проблемы является отсутствие детей у большинства респондентов молодёжной когорты.

Дифференциация исследуемых трёх сельских районов Крыма по уровню доходов выглядит следующим образом (рис. 5).

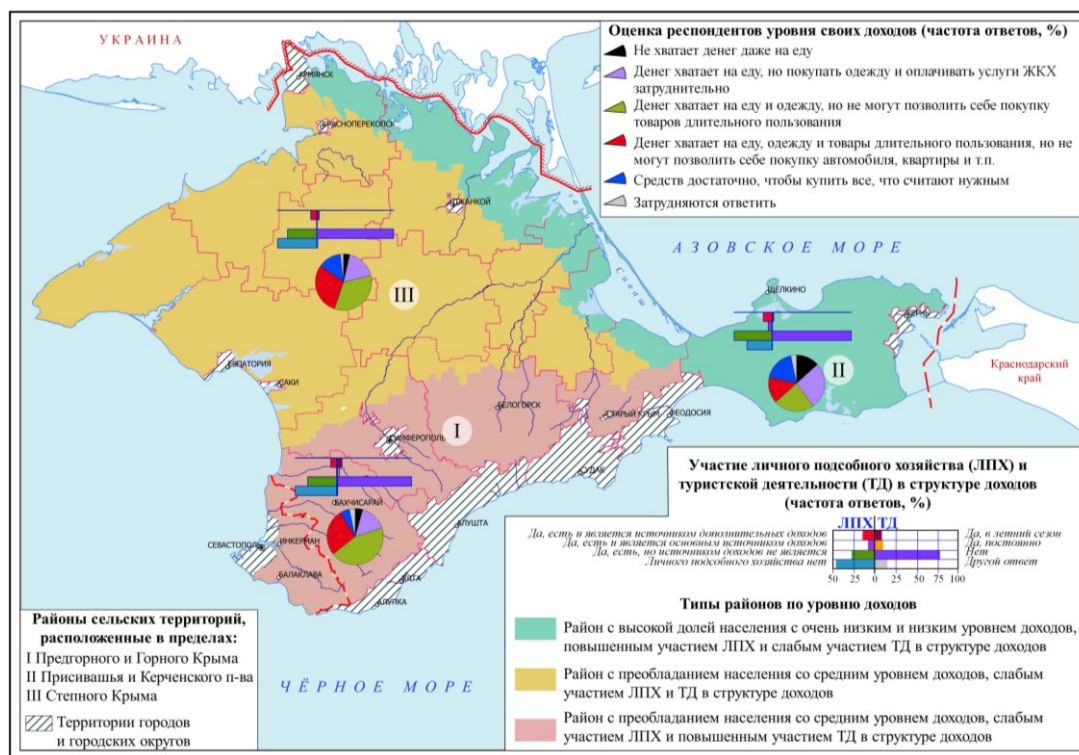


Рис. 5. Доходы жителей сёл нерекреационного Крыма.
Разработано авторами, 2021 г.

Наименее обеспеченными себя ощущают респонденты Присивашья и Керченского полуострова. Респонденты, проживающие в сёлах востока и северо-востока Крыма, чаще, чем респонденты из других районов, отметили варианты ответов, характеризующие их уровень доходов как очень низкий («Не хватает денег даже на еду») и низкий («Денег хватает на еду, но покупать одежду или оплачивать услуги ЖКХ затруднительно»), в сумме частота этих ответов составила 40%. Частота ответов по этим же позициям в двух других районах составила почти вдвое меньше — около 21%. На этом фоне в оценках своего уровня доходов как невысокого («Денег хватает на еду и одежду, но не могу позволить себе покупку товаров длительного пользования») минимальный показатель (23,3%) зафиксирован в ответах людей, проживающих в сёлах Присивашья и Керченского полуострова, средний показатель (34%) — в сёлах Степного Крыма, максимальный (44,4%) — в сёлах Предгорного и Горного Крыма. Более 20% сельчан Степного Крыма, Предгорного и Горного Крыма охарактеризовали свои доходы, как средние («Денег хватает на еду, одежду и товары длительного пользования, но не могу себе позволить покупку автомобиля, квартиры, дачи и т. п.») Аналогичный уровень доходов в сёлах Присивашья и Керченского полуострова отметили лишь 15,1% респондентов. При этом именно в районе Присивашья и Керченского полуострова зафиксирована самая высокая частота варианта ответов (18,3%), характеризующего высокий уровень доходов респондентов («Средств достаточно, чтобы купить все, что считаю нужным»). В Предгорном и Горном Крыму доля респондентов с наиболее высокими доходами существенно ниже (5,6%), чем в других районах. Подобная картина, наиболее вероятно, является отражением эффекта «социальной желательности», когда

респондент не хочет признаваться в существующих трудностях, а также заниженного уровня требований у сельских жителей наиболее депрессивных территорий, привыкших довольствоваться малым. С другой стороны, полученные результаты о дифференциации доходов свидетельствуют о наличии проблем социально-экономического неравенства как внутри сельских районов Крыма, так и между сельскими районами полуострова. Среди рассматриваемых районов наибольший уровень расслоения населения по доходам можно идентифицировать по ответам респондентов в Присивашье и Керченском полуострове. Наиболее контрастные различия по уровню доходов отмечаются в паре районов Горно-Предгорный Крым и Присивашье с Керченским полуостровом.

Оценивая личное подсобное хозяйство (ЛПХ) в качестве источника дохода почти половина респондентов крымских сёл, в которых проводился опрос, ответили, что у них нет ЛПХ. Высока доля респондентов (41%), которые имеют ЛПХ, но оно не является источником дополнительных или основных доходов. Дополнительным источником доходов личное подсобное хозяйство является только для 8,9% опрошенных, а основным — для 1% респондентов. От 43% до 49% респондентов трёх возрастных когорт (молодёжь, средний и старший возраст) ответили, что личного подсобного хозяйства у них нет. Основным источником доходов личное подсобное хозяйство является лишь для 2,2% молодёжи и около 1% респондентов от 46 лет и старше. Источником дополнительных доходов ЛПХ является для 13% молодёжи, доля респондентов остальных возрастных когорт, для которых ЛПХ является источником дополнительных доходов, не превышает 10%.

Относительное большинство респондентов из числа всех наиболее многочисленных этнических групп Крыма отметили, что у них отсутствует ЛПХ. Но при этом для 3,1% крымских татар личное подсобное хозяйство является основным источником доходов, тогда как эту категорию ответа выбрали только 0,6% русских и не отметил никто из респондентов-украинцев и представителей других национальностей.

По-разному респонденты различных районов Крыма отвечали на вопрос о личном подсобном хозяйстве как источнике доходов (рис. 5). Более половины респондентов, проживающих в сёлах Степного, Предгорного и Горного Крыма ответили, что не имеют ЛПХ. В сёлах Присивашья и Керченского полуострова об отсутствии ЛПХ заявили треть респондентов, но при этом 50% опрошенных в сёлах этого района отметили, что продукция ЛПХ используется только для себя и/или семьи. Ответы о ЛПХ как основном источнике доходов получены только от жителей сёл одного района — Присивашье и Керченский полуостров, где таких респондентов оказалось около 5%. Источником дополнительного дохода ЛПХ назвала незначительная часть респондентов во всех районах. Таким образом, даже в сельской глубинке Крыма большая часть домохозяйств к настоящему моменту теряет сельскохозяйственную функцию, из сёл региона вымывается крестьянский образ жизни. Ограничения природно-ресурсного характера (прежде всего дефицит водных ресурсов), недостаточный объём производства и высокая стоимость кормов, наличие альтернативных источников доходов, в том числе за счёт маятниковых миграций, и привлекательность городских стандартов жизни превращают ведение натурального хозяйства в малопривлекательную сферу занятости для жителей крымских сёл, особенно в районах, находящихся под влиянием агломерационного эффекта крупных городов [17].

Исследование крымских учёных [18] показало, что наличие туристско-рекреационных функций территории является одним из ведущих факторов развития системы расселения в Крыму, который замедляет процессы сокращения и оттока населения из сёл. В ходе нашего исследования эта закономерность была проверена для сёл нерекреационного Крыма. Большая часть респондентов (более 95%), в том числе в разрезе социальных групп по гендерному, возрастному и этническому признакам, указали, что их доходы не связаны с туристической сферой. При этом жители сёл, где наблюдается миграционный прирост населения, более чем в 2 раза чаще получают доход от туристской деятельности постоянно или в летний сезон по сравнению с сёлами с миграционной убылью населения (5,8% против 2,5% соответственно). Таким образом, стабилизационная роль туристско-рекреационной деятельности в численности населения сёл Крыма была подтверждена в ответах респондентов.

В разрезе трёх исследуемых районов были получены данные о роли туристской деятельности в доходах сельских жителей, которые в целом согласуются с уровнем рекреационной освоенности их территорий. Наиболее активно в туристско-рекреационную деятельность вовлечены респонденты, проживающие в сёлах Предгорного и Горного Крыма: почти 8% опрошенных указали, что их доходы связаны с туризмом постоянно или только в летний сезон. Респонденты других районов заметно реже связывают свои доходы с туристской деятельностью и только в летний сезон: 3% респондентов в Степном Крыму и 1,7% — в Присивашье и Керченском полуострове.

Выводы

Результаты, полученные в ходе социологического опроса сельских жителей Крыма, подтвердили ряд тенденций развития сельских территорий региона, которые отражены в научных работах и обоснованиях к региональным стратегиям и программам социально-экономического развития. Сопоставление результатов опроса по вопросам, раскрывающим взаимосвязанные процессы, показало высокий уровень корреляции и когерентность с социально-демографическими закономерностями. Указанные факты свидетельствуют о высокой степени достоверности и объективности полученных результатов об образе жизни сельских территорий нерекреационного Крыма.

Использование метода соцопроса для решения общественно-географических исследовательских задач и социокультурный подход в изучении сельской местности позволили получить данные о сельских районах Крыма, которые невозможно добыть путём дистанционного зондирования Земли, дешифрирования космических снимков или в статистических сборниках. Предложенное полимасштабное деление Крыма на «Крым рекреационный» (информационно востребованный с преобладанием городского образа жизни) и «Иной Крым» (нерекреационный, информационно невостребованный, периферийный с доминированием сельского образа жизни) с последующим выделением трёх сельских районов Крыма по их ландшафтно-геоморфологическим условиям позволило выявить территориальные различия в социокультурных процессах на типологически нетождественных территориях Крыма.

Обобщая ответы жителей различных сёл Крыма по всем вопросам анкеты, можно сформулировать географический образ «Иного Крыма» — это сельские районы с повышенной пространственной мобильностью населения, непривлекательностью и слабой перспективностью сельского образа жизни в представлениях местных жителей. Для территориальных сообществ сельских жителей всех районов Крыма характерно вымывание крестьянского образа жизни, домохозяйства с сельскохозяйственной функцией — редкость в крымских сёлах. Пространственная мобильность (регулярные поездки за пределы села) или эмиграция воспринимается жителями сельской местности Крыма как главный способ решения многих своих бытовых, социальных и экономических проблем. Главным регулятором интенсивности этого процесса выступает транспортно-географическое положение населённых пунктов, которое выражается в транспортной доступности главных экономических и административных центров Крыма.

Результаты исследования указывают на формирование такого характера социального здоровья в сельских локалитетах Крыма, при котором теряется ценность и привлекательность проживания на данной территории. Наименее благоприятная ситуация социокультурного развития была выявлена в сёлах Присивашья и Керченского полуострова, по отдельным направлениям — в Степном Крыму. Более благоприятная ситуация в сельской местности Предгорного и Горного Крыма, находящегося под бóльшим влиянием агломерационных эффектов Симферополя, Севастополя и курортных городов. Проблема распространения и закрепления ценностей сельского образа жизни в исследуемых крымских сёлах наиболее остро проявлена в молодёжной среде. В связи с этим существующие межпоколенческие различия в отношении к проблемам в сельской местности, запросам к качеству жизни, пространственной мобильности и характере аграрных отношений, с одной стороны, и низкая интенсивность решения проблем социально-экономического развития сельских территорий Крыма, с другой стороны, в будущем будут ускорять процессы старения сельского населения региона и вымирания крымских сёл. Протекание процессов развития крымских сёл по такой негативной траектории будет угрожать сохранению этнокультурного разнообразия Крыма.

Результаты исследования имеют практическое значение. Например, в выборе направлений улучшения уровня социальной инфраструктуры или оценке целесообразности создания сети аптек, предприятий банковских услуг и других центров оказания услуг населению в сёлах. Перед региональными властями стоит задача выбора стратегии развития сельских территорий Крыма в их взаимодействии с городскими центрами: первый вариант — сдерживать процесс деградации сельской местности, развивать экономические и социальные функции сёл и местных центров расселения, снижать депопуляцию и отток населения из сельской местности, популяризируя и стимулируя сельский образ жизни в молодёжной среде; второй вариант — эффективно управлять процессами урбанизации, субурбанизации и агломерирования в зоне влияния крупных и средних городов, повышать качество жизни населения на этих территориях, вовлекая в эти процессы население из сельской глубинки, расширяя городские пространства и сжимая сельские пространства региона. Возможно, региональные условия потребуют создания особой крымской конструктивной модели

повышения эффективности системы расселения населения и стратегии развития «Иного Крыма».

Исследование выполнено при финансовой поддержке РФФИ в рамках научного проекта № 20-05-00725 А.

Литература

1. Город и деревня в Европейской России: сто лет перемен: Монографический сборник / ред.-сост.: Т. Нефёдова, П. Полян, А. Трейвиш. М.: ОГИ, 2001. 560 с.
2. Ковалёв С. А. Сельское расселение (географическое исследование). М.: Издательство Московского университета, 1963. 371 с.
3. Алексеев А. И. География сельской местности. Новое в жизни, науке, технике. Сер. «Науки о Земле». № 3. М.: Знание, 1989. 48 с.
4. Алексеев А. И. Многоликая деревня (население и территория). М.: Мысль, 1990. 266 с.
5. Нефедова Т. Г. Сельская Россия на перепутье: Географические очерки. М.: Новое издательство, 2003. 408 с.
6. Зубаревич Н. В. Трансформация сельского расселения и сети услуг в сельской местности // Известия РАН. Серия географическая. 2013. № 3. С. 26–38.
7. Зубаревич Н. В. Развитие сельских территорий России, социальные и гендерные проблемы // Международный сельскохозяйственный журнал. 2017. № 2. С. 12–14.
8. Присяжный М. Ю. Социально-географические исследования сельской местности в России. // Молодой ученый. 2011. № 4 (27). Т. 1. С. 127–133.
9. Арутюнян Ю. В. Опыт социологического изучения села. М.: Изд-во МГУ, 1968. 104 с.
10. Арутюнян Ю. В. Социальная структура сельского населения СССР. М.: Мысль, 1971. 376 с.
11. Заславская Т. И., Рывкина Р. В. Методология и методика системного изучения советской деревни. Новосибирск: Наука, 1980. 344 с.
12. Рефлексивное крестьяноведение: Десятилетие исследования сельской России / под ред. Теодора Шанина. М.: МВШСЭН: РОССПЭН, 2002. 588 с.
13. Хагуров А. А. Некоторые методологические аспекты исследования российского села // Социологические исследования. 2009. № 2. С. 95–111.
14. Подгородецкий П. Д. Крым: Природа. Симферополь: Таврия, 1988. 192 с.
15. Современные ландшафты Крыма и сопредельных акваторий: Монография / научный редактор Е. А. Позаченюк. Симферополь: Бизнес-Информ, 2009. 611 с.
16. Нефедова Т. Г. Двадцать пять лет постсоветскому сельскому хозяйству России: географические тенденции и противоречия // Известия Российской академии наук. Серия географическая. 2017. № 5. С. 7–18.
17. Гусаков Т. Ю. Постсоветское крымское село: социально-экономическая трансформация // Вестник РУДН. Серия: Государственное и муниципальное управление. 2018 Т. 5. № 2. С. 160–177.
18. Яковенко И. М., Войтеховский Д. В. Туристско-рекреационные ресурсы в развитии системы расселения Крымского рекреационного района // Ученые записки Крымского федерального университета имени В. И. Вернадского. География. Геология. 2018. Т. 4 (70). № 2. С. 191–199.

A. B. Shvets¹,
N. V. Kiseleva²,
I. N. Voronin³,
D. A. Volkhin⁴,
A. N. Yakovlev⁵

Rural territories of the Crimea: borders and the content of the image

^{1,2,3,4,5}V. I. Vernadsky Crimean Federal University Taurida
Academy, Simferopol, Republic of Crimea, Russian Federation
e-mail: fusion10@mail.ru¹, nvkis60@mail.ru²,
voronin.igor53@yandex.ru³, lomden@mail.ru⁴,
andrey_yakovlev84@list.ru⁵

Abstract. *The article presents the results of a sociological study of the problems, state and prospects of development of non-recreational territories of the Crimea “Rural territories of the Crimea: problems, lifestyle, prospects”. The study was carried out using a socio-cultural approach in the socio-geographical study of rural areas of the region. The characteristic of the content and boundaries of the geographical phenomenon “Other Crimea” is given. The differentiation of rural areas of the Crimea (Foothill and Mountain Crimea, Steppe Crimea, Prisivashye and Kerch Peninsula) by the nature of socio-cultural processes is revealed.*

The socio-cultural approach to the study of rural areas is presented to us as an objective image of the territory, created not only from the standpoint of the researcher, but also taking into account the opinions of the community of people (“human capital”) who live on it. This territorial community forms its own system of values, well-being, health, motivation for actions and performs certain functions in relation to the country or its individual region, localized in the field of agrarian relations, food security and preservation of culture that can dialectically complement the urban one.

Summarizing the answers of residents of various villages of the Crimea on all the questions of the questionnaire, it is possible to formulate a geographical image of the “Other Crimea”—these are rural areas with increased spatial mobility of the population, unattractiveness and poor prospects for a rural lifestyle in the views of local residents. The territorial communities of rural residents of all regions of the Crimea are characterized by the washing out of the peasant way of life, households with an agricultural function are rare in Crimean villages. Spatial mobility (regular trips outside the village) or emigration is perceived by residents of rural areas of the Crimea as the main way to solve many of their domestic, social and economic problems. The main regulator of the intensity of this process is the transport and geographical location of settlements, which is expressed in the transport accessibility of the main economic and administrative centers of the Crimea.

The results of the study indicate the formation of such a nature of social health in rural localities of the Crimea, in which the value and attractiveness of living in this territory is lost. The least favorable situation of socio-cultural development was revealed in the villages of Prisivashye and the Kerch Peninsula, in certain areas—in the Steppe Crimea. The situation is more favorable in the rural areas of the Foothill and Mountain Crimea, which is greatly influenced by the agglomeration effects of Simferopol, Sevastopol and resort cities. The problem of spreading and consolidating the values of the rural way of life in the studied Crimean villages is most acutely manifested in the youth environment. In this regard, the existing intergenerational differences in attitude to problems in rural areas, demands for quality of life, spatial mobility and the nature of agrarian relations, on the one hand, and the low intensity of solving problems of socio-economic development of rural territories of the Crimea, on the other hand, will accelerate the processes of aging of the rural population of the region and the extinction of Crimean villages in the future.

Keywords: *rural area, rural lifestyle, sociological survey, "Other Crimea", rural areas of the Crimea.*

References

1. Gorod i derevnya v Evropejskoj Rossii: sto let peremen: Monograficheskij sbornik. (ed.) T. Nefyodova, P. Polyana, A. Trejvish. M.: OGI, 2001. 560 p. (in Russian).
2. Kovalyov S. A. Sel'skoe rasselenie (geograficheskoe issledovanie). M.: Izdatel'stvo Moskovskogo universiteta, 1963. 371 p. (in Russian).
3. Alekseev A. I. Geografiya sel'skoj mestnosti. Novoe v zhizni, nauke, tekhnike. Ser. «Nauki o Zemle». no. 3. M.: Znanie, 1989. 48 p. (in Russian).
4. Alekseev A. I. Mnogolikaya derevnya (naselenie i territoriya). M.: Mysl', 1990. 266 p. (in Russian).
5. Nefedova T. G. Sel'skaya Rossiya na pereput'e: Geograficheskie ocherki. M.: Novoe izdatel'stvo, 2003. 408 p. (in Russian).
6. Zubarevich N. V. Transformaciya sel'skogo rasseleniya i seti uslug v sel'skoj mestnosti. Izvestiya RAN. Seriya geograficheskaya. 2013. no. 3. pp. 26–38. (in Russian).
7. Zubarevich N. V. Razvitie sel'skih territorij Rossii, social'nye i gendernye problemy. Mezhdunarodnyj sel'skohozyajstvennyj zhurnal. 2017. no. 2. pp. 12–14. (in Russian).
8. Prisyazhnyj M. YU. Social'no-geograficheskie issledovaniya sel'skoj mestnosti v Rossii. Molodoj uchenyj. 2011. no. 4 (27). Vol. 1. pp. 127–133. (in Russian).
9. Arutyunyan YU. V. Opyt sociologicheskogo izucheniya sela. M.: Izd-vo MGU, 1968. 104 p. (in Russian).
10. Arutyunyan YU. V. Social'naya struktura sel'skogo naseleniya SSSR. M.: Mysl', 1971. 376 p. (in Russian).
11. Zaslavskaya T. I., Ryvkina R. V. Metodologiya i metodika sistemnogo izucheniya sovetskoj derevni. Novosibirsk: Nauka, 1980. 344 p. (in Russian).
12. Refleksivnoe krest'yanovedenie: Desyatiletie issledovaniya sel'skoj Rossii. (ed.) Teodora SHanina. M.: MVSHSEN: ROSSPEN, 2002. 588 p. (in Russian).
13. Hagurov A. A. Nekotorye metodologicheskie aspekty issledovaniya rossijskogo sela. Sociologicheskie issledovaniya. 2009. no. 2. pp. 95–111. (in Russian).
14. Podgorodeckij P. D. Krym: Priroda. Simferopol': Tavriya, 1988. 192 p. (in Russian).
15. Sovremennye landshafty Kryma i sopredel'nyh akvatorij: Monografiya / nauchnyj redaktor E. A. Pozachenjuk. Simferopol': Biznes-Inform, 2009. 611 p. (in Russian).
16. Nefedova T. G. Dvadcat' pyat' let postsovetskomu sel'skomu hozyajstvu Rossii: geograficheskie tendencii i protivorechiya. Izvestiya Rossijskoj akademii nauk. Seriya geograficheskaya. 2017. no. 5. pp. 7–18. (in Russian).
17. Gusakov T. YU. Postsovetskoe krymskoe selo: social'no-ekonomicheskaya transformaciya. Vestnik RUDN. Seriya: Gosudarstvennoe i municipal'noe upravlenie. 2018. Vol. 5. no. 2. pp. 160–177. (in Russian).
18. Yakovenko I. M., Vojtekhovskij D. V. Turistsko-rekreacionnye resursy v razvitii sistemy rasseleniya Krymskogo rekreacionnogo rajona. Uchenye zapiski Krymskogo federal'nogo universiteta imeni V.I Vernadskogo. Geografiya. Geologiya. 2018. Vol. 4 (70). no. 2. pp. 191–199. (in Russian).

Поступила в редакцию 06.09.2021 г.