

УДК: 528.946

К. Ю. Сикач¹,
Л. А. Ожегова²,
Г. В. Сазонова³

Преобразования в аграрном секторе Крыма: 2007–2017 гг.

^{1,2,3} Институт «Таврическая академия», ФГАОУ ВО «Крымский федеральный университет имени В.И. Вернадского», г. Симферополь, Республика Крым, Российская Федерация
e-mail: geo_region@mail.ru¹, luda-ojegova@yandex.ru², galisaz@mail.ru³

Аннотация. Аграрный сектор является ведущим и системообразующим хозяйстве Крыма, формирует агропродовольственный рынок, продовольственную и экономическую безопасность, трудовой и поселенческий потенциал сельских территорий.

На долю сельского хозяйства Крыма приходится одна десятая в структуре валового регионального продукта, при этом существует значительная диспропорция в объемах производства продукции растениеводства и животноводства. Несмотря на то, что в целом благоприятные климатически условия позволяют выращивать в республике широкий спектр сельскохозяйственных культур, Республика Крым находится в зоне рискованного земледелия, в результате чего развитие отрасли растениеводства характеризуется нестабильностью.

После вхождения Крыма в состав Российской Федерации произошел целый ряд существенных преобразований в сельском хозяйстве: изменились территориальные особенности произрастания многих культур, обострились проблемы сбыта продукции, некоторые отрасли получили новые возможности развития, другие наоборот оказались в сложных условиях.

В статье представлены и обобщены результаты общественно-географического анализа преобразований в аграрном секторе Крыма под влиянием геополитических, экономических, природных и иных факторов в 2000-х и 2010-х гг.

Представлены картосхемы иллюстрирующие структуру сельскохозяйственных угодий, состояние сельского хозяйства в обозначенный период, особенности территориального развития фермерских хозяйств, динамику основных отраслей растениеводства, трансформационные процессы в животноводстве.

Выявлены основные пространственно-временные закономерности и проблемы аграрного сектора, среди которых: проблема эффективного природопользования, диспропорции в развитии отраслей сельского хозяйства, социальные проблемы сельских территорий, экономическая уязвимость личных и фермерских хозяйств (где производится большая часть продукции аграрного сектора), проблемы сбыта и конкурентоспособности продукции.

Ключевые слова: аграрный сектор, растениеводство, животноводство, Республика Крым.

Введение

Аграрный сектор Крыма является одним из ключевых системообразующих элементов экономики региона, формирующим агропродовольственный рынок,

продовольственную и экономическую безопасность, трудовой и поселенческий потенциал сельских территорий.

Создание условий для устойчивого развития сельского хозяйства и сельских территорий, их стабильного социально-экономического развития, увеличение объема производства сельскохозяйственной продукции, повышение эффективности сельского хозяйства, рационального использования земель, достижение полной занятости сельского населения и повышение уровня его жизни — одна из важнейших задач развития экономики Крыма.

Агросектор Крыма уникален, имеет значительный потенциал и претерпевает существенные пространственно-отраслевые трансформации, начиная с 2014 года, что требует проведения многосторонних научных исследований. Возможности картографической интерпретации происходящих процессов являются важной составляющей оценки и анализа сложившейся ситуации.

Сегодня в аграрном секторе Крыма существует целый ряд проблем, требующих решения для устойчивого развития данного сектора хозяйства, среди них: неэффективное использование орошаемых земель; сокращение производства в отдельных отраслях; преобладание в производстве сельскохозяйственной продукции Республики Крым вклада хозяйств населения; ухудшение материально-технического обеспечения сельского хозяйства Республики Крым, низкий уровень развития социальной инфраструктуры в сельской местности и др.

Целью статьи является определение основных пространственно-временных особенностей преобразований в аграрном секторе Крыма для формирования устойчивого развития данной базовой отрасли.

Материалы и методы

Аграрный сектор Крыма представляет собой сложную хозяйственную систему. Для ее анализа необходимо использование системного подхода.

Все показатели, используемые при анализе процессов в аграрном секторе, можно разбить на следующие группы:

1. Базовые инерционные (изменяются медленно). Дают возможность оценить территориальные масштабы явления — площади сельскохозяйственных угодий, посевные площади и др.)

2. Общие показатели. Показывают объемы и динамику производства сельскохозяйственной продукции.

3. Частные показатели.

Для оценки преобразований в сельском хозяйстве Крыма в основном были определены показатели 2007 и 2017 годов.

Статистическая информация, послужившая содержательной основой интерпретации картографических сюжетов, представлена преимущественно материалами Всероссийской сельскохозяйственной переписи (2016 год), а также данными Федеральной службы государственной статистики (Росстат) и её региональных представительств — Управления Федеральной службы государственной статистики по Республике Крым и г. Севастополю (Крымстат). Стоит отметить, что для регионального картографирования процессов в сельском хозяйстве существенным недостатком статистической информации является отсутствие многих данных на уровне муниципальных районов.

При создании карт использовались программные продукты семейства ArcGIS, открытых ГИС-программ (QGIS и др.).

Результаты и обсуждение

Аграрный сектор в Крыму является одним из ключевых элементов в системе развития экономики полуострова, что обусловлено необходимостью обеспечения жизнеспособности населения и продовольственной безопасности региона.

Благоприятные агроклиматические условия Республики Крым всегда способствовали активному развитию сельского хозяйства. Расположение региона в умеренно-континентальном климате с субтропическими условиями в пределах Южного берега Крыма, высокие значения теплообеспеченности (сумма температур выше 10°С варьируется в пределах 3 300–4 150°), значительные площади под черноземами (более 40% площади региона) и высокая доля земель сельскохозяйственного назначения позволяют выращивать в Республике Крым разнообразный спектр сельскохозяйственных культур [2].

Крымский полуостров разделен на следующие сельскохозяйственные зоны: Равнинный Крым (ранее орошаемый), Южный берег Крыма, предгорные районы, западное побережье.

Отличительной особенностью сельского хозяйства Крыма долго время оставалось использование орошения при выращивании различных культур. С орошаемых площадей, а это примерно 1/5 часть всех сельскохозяйственных земель (угодий), получали половину всей сельскохозяйственной продукции полуострова (Багров). В 2017 году из-за прекращения работы Северо-Крымского канала фактически орошалось 2,4% сельскохозяйственных угодий Крыма.

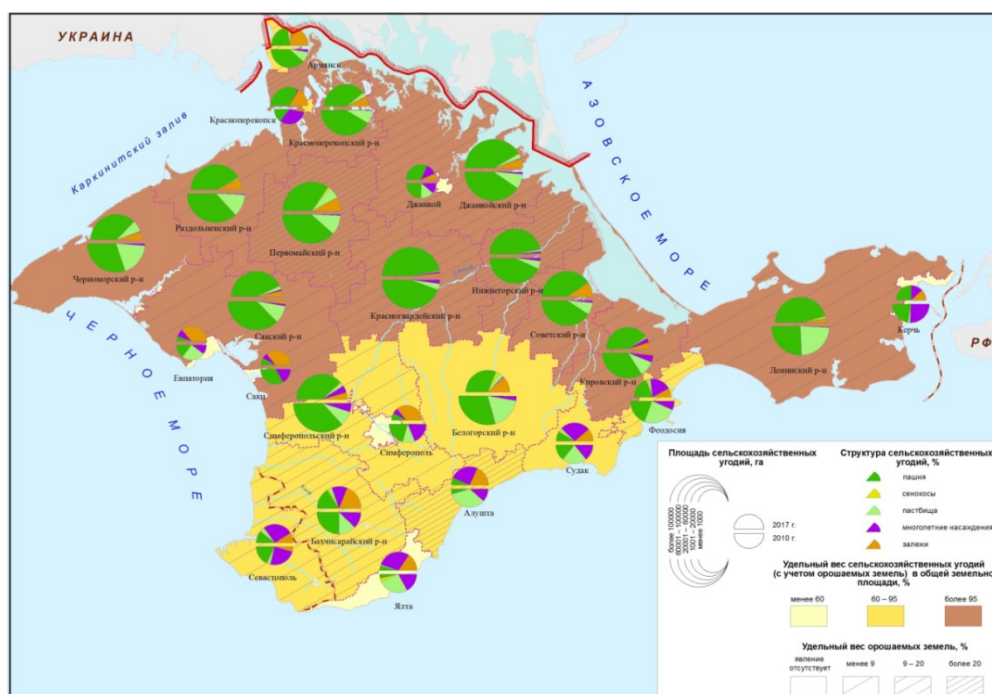


Рис. 1. Сельскохозяйственные угодья [1].

Большая часть территории Республики Крым (96,2%) занята сельхозугодиями, в городе Севастополе этот показатель немного меньше — 73,4%. По сравнению с выбранным нами для картографического анализа 2010 годом общая площадь сельхозугодий практически не изменилась (рис. 1.).

В структуре сельхозугодий полуострова в период наблюдений значительно преобладали пашни (2017 год — 68%), на втором месте находились пастбища, однако их площадь постепенно сокращается и в 2017 году составила 21%, 7,9% в 2017 году составили залежи, незначительную долю в структуре составляют многолетние насаждения (2017 — 3%) и сенокосы (0,1%). Наибольшая доля сельхозугодий в муниципальных районах Крыма, где практически вся территория административно-территориальной единицы к ним относится, но даже практически во всех городских округах более 50% земель относится к сельскохозяйственным.

Во многом благодаря значительным земельным и агроклиматическим ресурсам в Крыму в советский период сформировался развитый и высокоэффективный аграрный сектор. Но упадок 90-х гг. привел к тому, что на момент воссоединения Республики Крым и Севастополя с Россией столкнулся с многочисленными проблемами развития:

- экстенсивный путь развития аграрного сектора;
- иррациональное использование природных ресурсов;
- выращивание культур, неподходящих для климатических условий Крыма (в основном технические, масличные и зерновые культуры);
- частичное использование сельскохозяйственного потенциала полуострова (только лишь часть пахотных земель задействована в производстве продуктов);
- отсутствие развитого животноводства на полуострове (животноводческая отрасль Крыма даже на половину не обеспечивает потребности полуострова в мясе и молоке) [2].

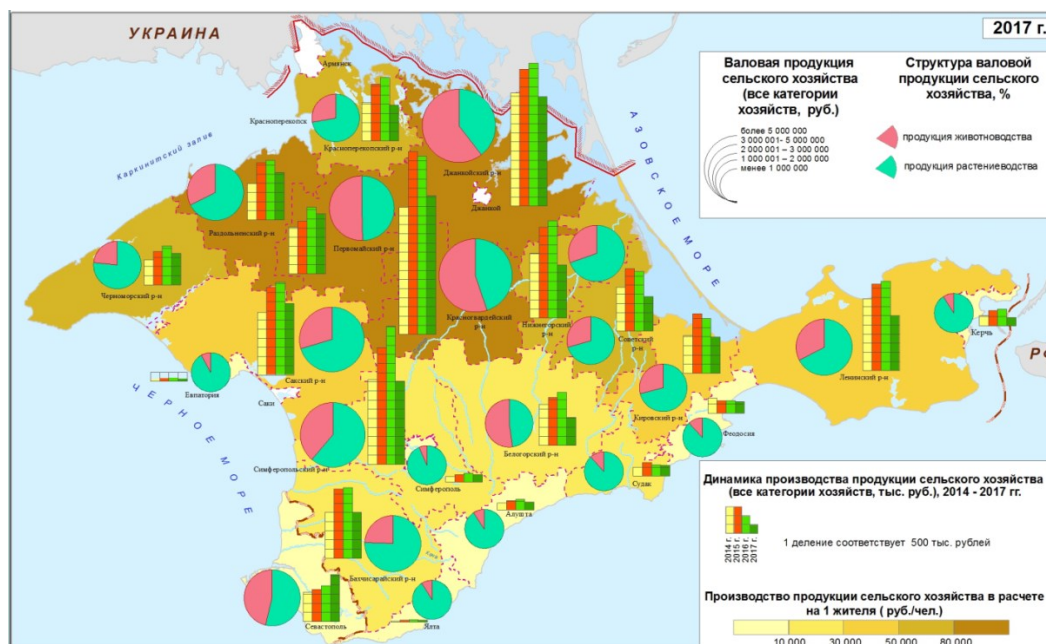


Рис. 2. Сельское хозяйство в 2017 году [1].

К 2017 году в сравнении с 1990 валовая продукция сельского хозяйства в своем стоимостном выражении сократилась в 5 раз. Современные объемы продукции сельского хозяйства возрастают с юга на север полуострова, Равнинный Крым сохраняет свою сельскохозяйственную специализацию, несмотря на прекращение орошения этой части полуострова и другие проблемы развития (рис.2).

Преобразования наблюдаются в структуре продукции сельского хозяйства. В целом во все года наблюдений валовый сбор продукции растениеводства превосходил животноводческую продукцию. В 2001 году во всех районах Крыма преобладала продукция растениеводства. В 2010 году, несмотря на трудности развития, в некоторых районах Крыма наблюдалось преобладание доли валовой продукции животноводства по сравнению с долей растениеводства (в Ленинском, Белогорском, Джанкойском, Красногвардейском и Симферопольском районах). В 2017 году в некоторых районах подобная ситуация сохранилась (в Белогорском, Джанкойском и Красногвардейском районах), но в целом преобладала продукция растениеводства.

Ведущей отраслью сельского хозяйства для всех категорий хозяйств традиционно было растениеводство. В 2014 году после прекращения водоснабжения полуострова по Северо-Крымскому каналу в растениеводстве Крыма возникла проблема изменения структуры посевных площадей. Из-за отсутствия поливной воды площадь орошаемых земель сократилась в десять раз. Перестала высеваться традиционная для Крыма зерновая культура — рис. Увеличены посевные площади под засухоустойчивыми сортами пшеницы и ячменем. Кроме того ежегодно сокращается валовая продукция растениеводства (с 2014 по 2018 год на 13%).

В общем объеме продукции растениеводства на долю зерновых культур приходится 37,5%, плодово-ягодных и винограда — 24,3%, овощей и бахчевых культур — 14,6%, семян и плодов масличных культур — 10,0%, картофеля — 5,5% (рис. 3).

Под зерновыми и зернобобовыми культурами занято 64,7% посевных площадей основных сельскохозяйственных культур. В структуре зерновых резко выделяется пшеница (60%) и ячмень (30%). Удельный вес посевов зерновых культур в общей посевной площади во всех муниципальных районах Крыма составляет более 50%. По сравнению с 2007 годом валовый сбор зерна увеличился (рис. 3). Большая часть зерновых выращивается в равнинной части Крыма.

На втором месте по количеству занимаемых посевных площадей находятся технические культуры (30% в 2017 году) представленные в Крыму различными масличными культурами, главная из которых — подсолнечник. Посевы подсолнечника занимают в Крыму 12% посевных площадей основных сельскохозяйственных культур, этот показатель возрастает с юго-запада на северо-восток, что соответствует агроклиматическим условиям произрастания данной культуры.

Наименьший удельный вес в структуре посевных площадей приходится на картофель и овощебахчевые культуры — 1,8%, при этом являясь достаточно высокодоходными культурами. В последнее десятилетие валовый сбор картофеля и овощей испытывает незначительные колебания. Лидерами по валовому сбору картофеля в Крыму являются Ленинский, Симферопольский и Джанкойский районы, овощей — Джанкойский, Нижнегорский и Симферопольский районы.

Перспективы овощеводства Крыма связывают с возрождением тепличных хозяйств, в которых будут выращиваться овощи закрытого грунта.

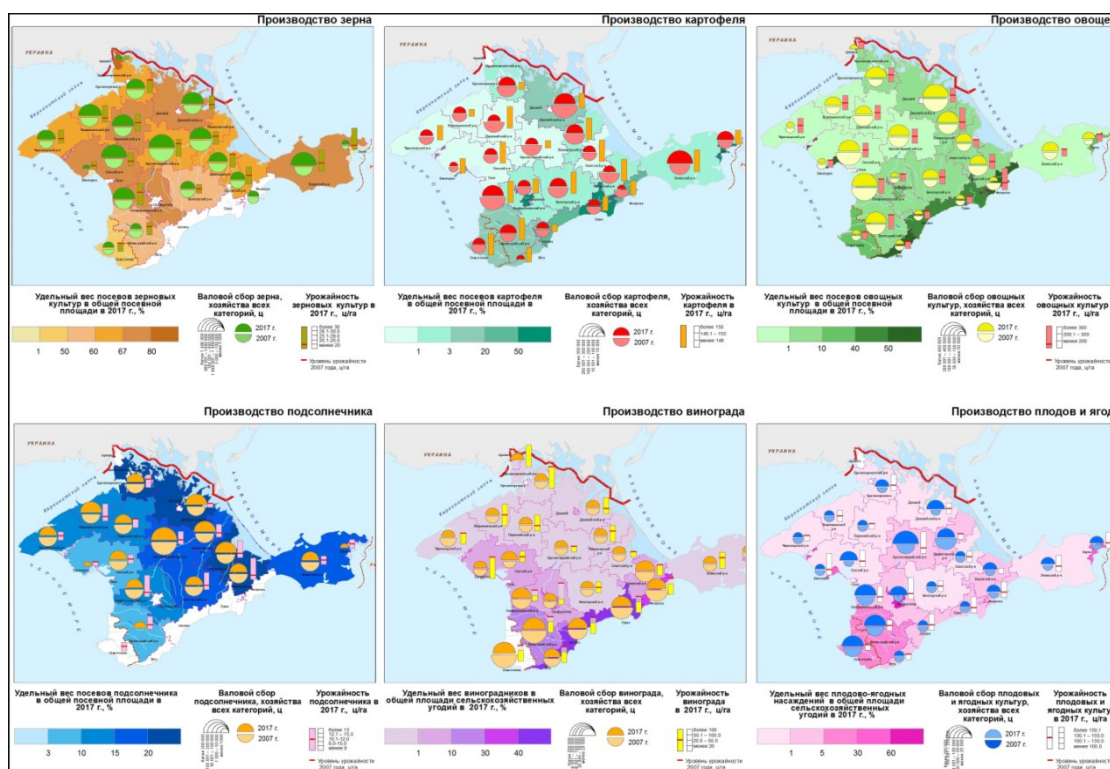


Рис. 3. Динамика отраслей растениеводства [1].

Традиционной для Крыма и определяющей хозяйственную специализацию растениеводства, является выращивание садово-ягодных культур и винограда. Под садами и виноградниками в Крыму 3% сельскохозяйственных угодий. Это не соответствует потребностям населения полуострова. В 2017 году собрано фруктов и ягод — 107,4 тыс. тонн, винограда — 66,2 тыс. тонн. Катастрофическое падение объемов сбора плодов и ягод, а также винограда в 90-х к концу 2000-х гг. замедлилось и преломилось в сторону медленного роста. После 2010 года данный показатель колеблется в основном из-за изменений урожайности культур.

Животноводство в Крыму в советский период по стоимости производимой продукции почти не уступало растениеводству. Однако по степени удовлетворения потребностей людей мясопродуктами развития данного сектора сельского хозяйства не достигает должного уровня развития. Традиционно Крым специализировался на мясо-молочном животноводстве. В Крыму при низкой продуктивности скота наблюдается постоянное снижение его поголовья. В производстве мяса в Крыму главная проблема – кормовая, так как значительная доля завозимых кормов приводит к повышению себестоимости говядины и свинины, а нередко даже к убыточности.

На 1 января 2018 года поголовье сельскохозяйственных животных составило:

- крупного рогатого скота — 111,7 тыс. голов, в том числе коров — 59,2 тыс. голов;
- свиней — 126,7 тыс. голов;

- овец и коз — 194,9 тыс. голов;
- птицы всех видов — 8237,3,3 тыс. голов.

В хозяйствах всех категорий за январь-декабрь 2017 года производство скота и птицы на убой (в живом весе) составило 140,2 тыс. тонн, молока — 242,8 тыс. тонн, яиц — 465,7 млн штук.

По итогам 2017 года объем продукции животноводства в фактических ценах составил 18 345,5млн руб.

Лидирующее место среди подотраслей животноводческого комплекса занимает молочное скотоводство, концентрация которого приходится на Белогорский, Красногвардейский, Нижнегорский, Первомайский, Сакский, Симферопольский, Ленинский районы. Концентрация свиноводства представлена в Советском, Симферопольском, Раздольненском, Первомайском и Краснопереконском районах. Овцеводство сконцентрировано в Белогорском, Первомайском, Раздольненском и Советском Районах [5]. Птица разводится повсеместно, но районами-лидерами являются Джанкойский и Красногвардейский районы (рис.4).

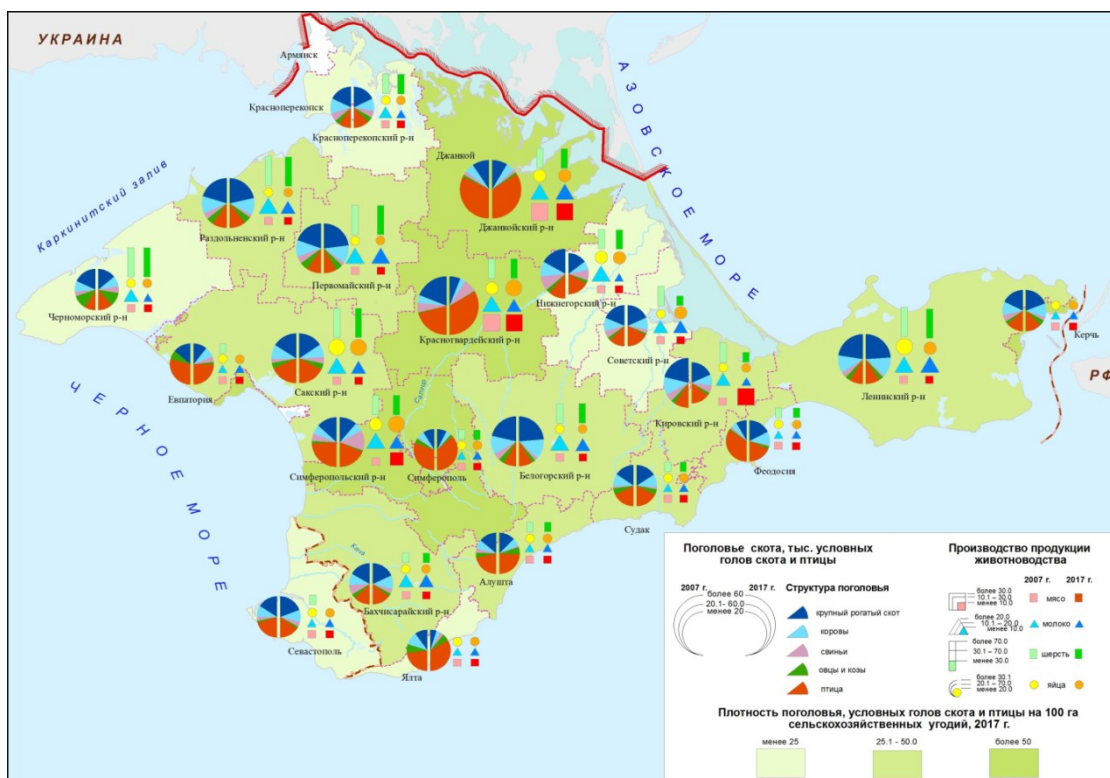


Рис. 4. Трансформационные процессы в животноводстве [1].

Растениеводство и животноводство Крыма продолжительное время практически не получало государственных дотаций для развития, что особенно важно для развития фермерских хозяйств и личных хозяйств населения.

Наиболее уязвимым звеном в развитии аграрного сектора Крыма являются фермерские и личные подсобные хозяйства жителей села, составляющие в структуре сельскохозяйственных предприятий 11,4%. В указанных хозяйствах производят около 50,0% всей продукции растениеводства и 75,0 % продукции животноводства в Крыму, что неадекватно получаемому им целевому

бюджетному финансированию [4]. Согласно данным всероссийской сельскохозяйственной переписи 2016 года количество крестьянских (фермерских) хозяйств составило 1 201 хозяйство, что существенно меньше, чем в 2001 году (1 986 хозяйств). Подобная ситуация связана с высокими рисками и слабой поддержкой государством фермеров, в особенности в украинский период. Фермерские хозяйства и площади занимаемыми ими сельскохозяйственными землями распределены на полуострове пропорционально общей площади сельскохозяйственных земель, т. е. их количество уменьшается с севера на юг, в равнинной части Крыма большую часть сельскохозяйственных земель фермерских хозяйств составляют пашни. В предгорном Крыму в структуре земель также значительную часть занимают многолетние насаждения, на Южном берегу фермерские хозяйства практически отсутствуют (рис. 5). Наибольшее количество фермерских хозяйств находится в Джанкойском, Красногвардейском, Сакском и Советском районах.

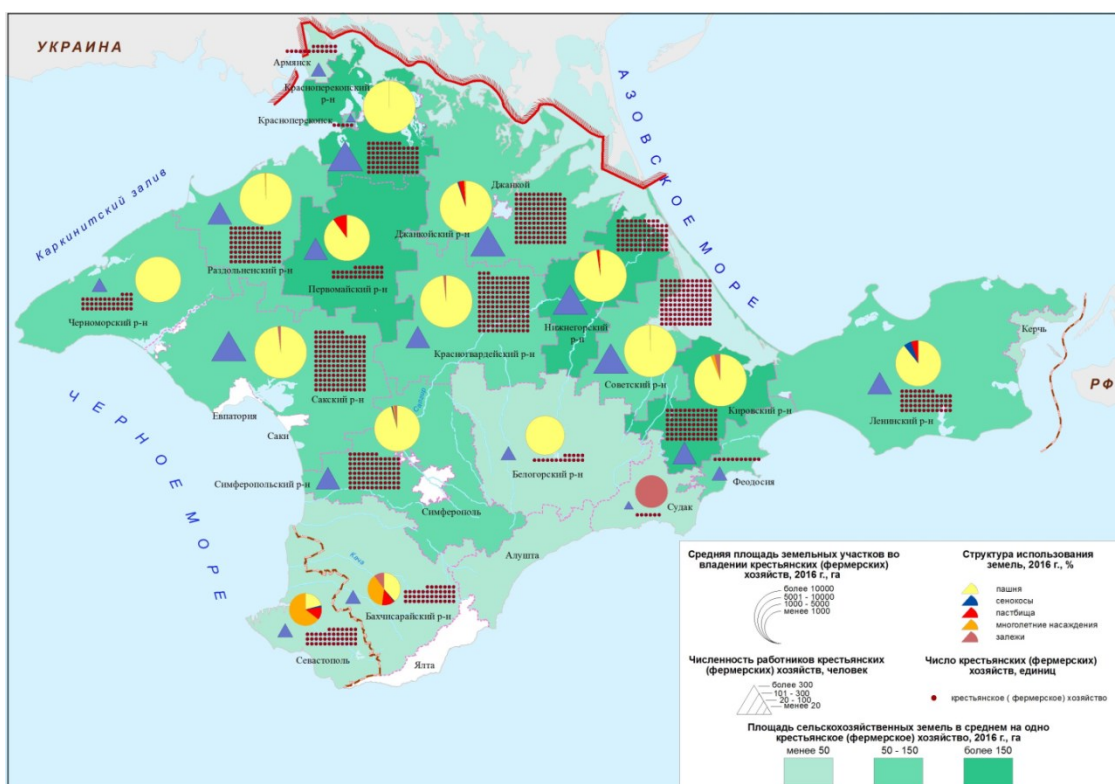


Рис. 5. Фермерские хозяйства [1].

С 2015 года в соответствии с постановлением Совета Министров Республики Крым работает Государственная программа развития сельского хозяйства и регулирования рынков сельскохозяйственной продукции, сырья и продовольствия Республики Крым, целью которой являлось повышение конкурентоспособности сельскохозяйственной продукции, обеспечение продовольственной безопасности, улучшение финансовых результатов деятельности предприятий, развитие сельских территорий (программа). Аналогичная программа вновь поддержана правительством на период с 2020 по 2025 год. Общий объем финансирования — 16,6 млрд рублей [6]. Финансовая

поддержка на уровне государства оказывает положительное влияние, что обеспечивает стабилизацию ситуации в сельском хозяйстве, благоприятствует активному росту эффективности и создает условия для обеспечения продовольственной безопасности Крыма [2]

Выводы

• Комплексное атласное картографирование является неотъемлемой частью исследования преобразований в аграрном секторе Крыма, как ключевом сегменте экономики полуострова. Благодаря возможностям картографического метода возможен более полный анализ территориальных диспропорций в его развитии.

• Аграрный сектор Крыма остается одной из наиболее уязвимых отраслей хозяйства полуострова. Комплекс проблем эффективного природопользования: риск потери плодородности почв, нарушение систем севооборотов, нерациональное применение органических и минеральных удобрений ведет к уменьшению урожайности многих ключевых для полуострова культур, что усугубляется дефицитом водных ресурсов.

• На полуострове наблюдается дисбаланс развития отраслей животноводства, а именно стойкая тенденция к сокращению поголовья крупного рогатого скота, овец, свиней, что связано с неконкурентоспособностью продукции вследствие дорогой себестоимости (основная причина: нехватка кормов) и высокой доли личных и фермерских хозяйств, наиболее уязвимых в аграрном секторе.

• Несмотря на государственную поддержку до сих пор в сельском хозяйстве Крыма значителен износ основных фондов, наблюдается медленный процесс их модернизации, низкий уровень внедрения инноваций. В аграрном секторе ощущается нехватка собственных финансовых ресурсов и проблема привлечения крупных инвесторов на полуостров, в частности вследствие международных санкций.

• Проблемы аграрного сектора Крыма во многом связаны и с нехваткой квалифицированных кадров; социо-демографические проблемы развития сельских территорий: снижением численности населения в традиционно-аграрных районах Крыма и его старением.

Исследование выполнено при финансовой поддержке РФФИ в рамках научного проекта № 20-05-00725 А.

Литература

1. Атлас социокультурных процессов в Крыму [Карты] / под ред. Воронина И. Н., Яковенко И. М., Швеца А. Б., Вольхина Д. А. Симферополь: КФУ им. В. И. Вернадского, 2020. [Электронный ресурс]. Режим доступа: <https://atlas-crimea.ru> (дата обращения 15.03.2021).
2. Бугаева Т. Н. Сельское хозяйство Крыма: проблемы и перспективы // Научный вестник: Финансы, банки, инвестиции. 2017. № 2. С. 126–131.
3. Кулакова А. В., Рывкина О. Л. Статистический анализ растениеводства в Республике Крым в 2015–2018 гг. // Экономика регионов: источники роста:

- сборник научных статей. Курск: Издательство Курский государственный университет. 2020. С.176–181.
4. Майданевич П. Н. Механизмы формирования инновационного развития аграрного сектора Республики Крым // Вестник Воронежского государственного университета. Серия: Экономика и управление. 2019. № 3. С. 27–31.
 5. Острик В. Ю. Современное состояние и перспективы развития отрасли животноводства Республики Крым (управленческий аспект) // Риск: ресурсы, информация, снабжение, конкуренция. 2017. № 4. С.140-148.
 6. Государственная программа развития сельского хозяйства и регулирования рынков сельскохозяйственной продукции, сырья и продовольствия Республики Крым на 2015–2020 годы [Электронный ресурс]. Режим доступа: minek.rk.gov.ru (дата обращения 10.04.2021).
 7. Министерство сельского хозяйства Республики Крым [Электронный ресурс]. Режим доступа: msh.rk.gov.ru (дата обращения 12.04.2021).

K. Sikach¹,
L. Ozhegova²,
G. Sazonova³

Cartographic interpretation of transformations in the agricultural sector of the Crimea

^{1,2,3}V. I. Vernadsky Crimean Federal University, Taurida Academy, Simferopol, Republic of Crimea, Russian Federation
e-mail: geo_region@mail.ru¹, luda-ozhegova@yandex.ru²,
galisaz@mail.ru³

Abstract. *The agricultural sector is the leading and system-forming economy of the Crimea, forms the agro-food market, food and economic security, labor and settlement potential of rural territories.*

The share of agriculture in the Crimea accounts for one tenth in the structure of the gross regional product, while there is a significant disparity in the volume of production of crop and livestock products. Despite the fact that generally favorable climatic conditions allow growing a wide range of agricultural crops in the republic, the Republic of Crimea is in a zone of risky farming, as a result of which the development of the crop production industry is characterized by instability.

After the Crimea became part of the Russian Federation, a number of significant transformations took place in agriculture: the territorial features of the growth of many crops changed, the problems of marketing products worsened, some industries received new development opportunities, others, on the contrary, found themselves in difficult conditions.

The article presents and summarizes the results of socio-geographical analysis of transformations in the agricultural sector of the Crimea under the influence of geopolitical, economic, natural and other factors in the 2000s and 2010s.

The cartograms illustrating the structure of agricultural lands, the state of agriculture in the designated period, the features of the territorial development of farms, the dynamics of the main branches of crop production, transformation processes in animal husbandry are presented.

The main spatial and temporal patterns and problems of the agricultural sector are identified, including: the problem of effective nature management, imbalances in the development of agricultural sectors, social problems of rural areas, economic

vulnerability of personal and farm farms (where most of the agricultural sector's products are produced), problems of marketing and competitiveness of products.

Keywords: *agricultural sector, crop production, animal husbandry, Republic of Crimea.*

References

1. Atlas of socio-cultural processes in the Crimea [Maps]. (ed.) Voronina I. N., Yakovenko I. M., Shvets A. B., Volkhina D. A. Simferopol: V. I. Vernadsky KFU, 2020. [Electronic resource]. URL: <https://atlas-crimea.ru> (accessed 15.03.2021). (in Russian)
2. Bugaeva T. N. Agriculture of the Crimea: problems and prospects. Scientific Bulletin: Finance, Banks, investments. 2017. No. 2. Pp. 126–131. (in Russian)
3. Kulakova A. V., Ryvkina O. L. Statistical analysis of crop production in the Republic of Crimea in 2015–2018. Economy of Regions: sources of growth: collection of scientific articles. Kursk: Kursk State University Publishing House. 2020. Pp. 176–181. (in Russian)
4. Maydanevich P. N. Mechanisms of formation of innovative development of the agrarian sector of the Republic of Crimea. Vestnik Voronezhskogo gosudarstvennogo universiteta. Series: Economics and Management. 2019. No. 3. Pp. 27–31. (in Russian)
5. Ostrik V. Yu. Modern state and prospects of development of the livestock industry of the Republic of Crimea (managerial aspect). Risk: resources, information, supply, competition. 2017. No. 4. Pp. 140–148. (in Russian)
6. State program for the development of agriculture and regulation of markets for agricultural products, raw materials and food of the Republic of Crimea for 2015–2020 [Electronic resource]. URL: minek.rk.gov.ru (reference date: 10.04.2021). (in Russian)
7. Ministry of Agriculture of the Republic of Crimea [Electronic resource]. URL: msh.rk.gov.ru (reference date: 12.04.2021). (in Russian).

Поступила в редакцию 05.08.2021 г.