

УДК 911.373 (314.7)

Т. Ю. Гусаков

## ***Сельское расселение и миграции населения на Крымском полуострове***

ФГБОУ ВО «Российская академия народного хозяйства и государственной службы при Президенте РФ», ФГБОУ ВО «Московский государственный университет им. М. В. Ломоносова»,  
г. Москва, Российская Федерация  
e-mail: gusakov.timur@mail.ru

**Аннотация.** Современное сельское расселение Крымского полуострова формировалось под воздействием множества факторов. Миграционный фактор является одним из ключевых. Статья рассматривает особенности изменения сельского расселения региона с начала научного изучения Крыма в конце XVIII века. Реконструированы схемы размещения населенных пунктов Крымского полуострова за отдельные годы с помощью программного обеспечения QGIS, чтобы определить специфику расселения на отдельных этапах исторического развития. За период научного изучения Крыма сельское расселение из очагового с пастбищным животноводством трансформировалось в среднеселенное расселение.

**Ключевые слова:** география сельской местности, сельские территории, сельское расселение, миграция населения, поселенческая сеть, геоинформационные системы, Крымский полуостров

### **Введение**

Проблема депопуляции российских сельских территорий вырисовалась еще в советское время. Но она была пространственно-неоднородной. Какие-то территории были аграрно-перенаселены (например, национальные республики), а какие-то — начали резко терять сельское население. Причиной депопуляции выступал глобальный процесс урбанизации, постепенно проникавший и в изолированный Советский Союз. Особенно активно он проявился после начала паспортизации сельского населения в начале 1960-х годов и продолжается до настоящего времени. Изначально сельское население покидало малые населенные пункты, лишённые какой-либо инфраструктуры, но позже это распространилось и на крупные села, и на малые города. Немаловажное значение в ускорении депопуляции играла и попытка реконструкции сельского расселения 1960–1970 гг. — деление сельских населенных пунктов (СНП) на перспективные и неперспективные [1].

Появление признаков кризиса сельской местности закономерно привлекло внимание властей и научного сообщества к проблемам советской деревни уже в конце 1960-х гг. Оказалось, что и у властей, и в научном сообществе нет четкого понимания, куда движется сельская местность. Поэтому началось активное научное изучение сельских территорий, прерванное в середине 1930-х гг. В последующие годы предпринималось множество сельских исследований. Среди активных исследователей деревни можно выделить Т. И. Заславскую [2], С. А. Ковалева [3], А. И. Алексеева [4], А. А. Ткаченко [5], Т. Г. Нефедову [6],

В. Р. Беленького [7] и др., которые изучали сельскую местность как в целом, так и по аспектам.

Данное исследование рассматривает процесс изменения сельского расселения Крымского полуострова с момента присоединения региона к Российской империи в 1783 году до настоящего времени. Его практическая значимость заключается в следующем: понять, какие процессы сейчас происходят в сельской местности, что было их предтечей, оценить роль миграций населения в изменении расселения.

### **Материалы и методы**

При изучении эволюции сельского расселения Крымского полуострова использовались статистические материалы — результаты переписей населения и статистические отчеты, в которых были собраны данные по людности отдельных населенных пунктов. Сельское расселение времен Российской империи проанализировано с помощью статистических отчетов за 1805, 1864, 1892 и 1915 гг., т. к. отсутствуют альтернативные источники. Поздний период рассмотрен по данным переписей населения 1926, 1989, 2001 и 2014 г.

Полученные данные были сопоставлены с картами Крымского полуострова для определения географических координат отдельных поселений и их идентификации в разные исторические эпохи. Проблема идентификации присуща немногим регионам России, но в Крыму имеет место из-за особенностей национальной политики правительства в регионе (например, переименование населенных пунктов с крымскотатарскими наименованиями в 1948 г. [8]).

С помощью программного обеспечения QGIS были построены схемы расселения Крымского полуострова отдельных лет. Особенности механического движения населения Крыма оценивались путем рассмотрения статистики и других источников информации по отдельным миграционным волнам. В итоге они были сопоставлены и проанализированы.

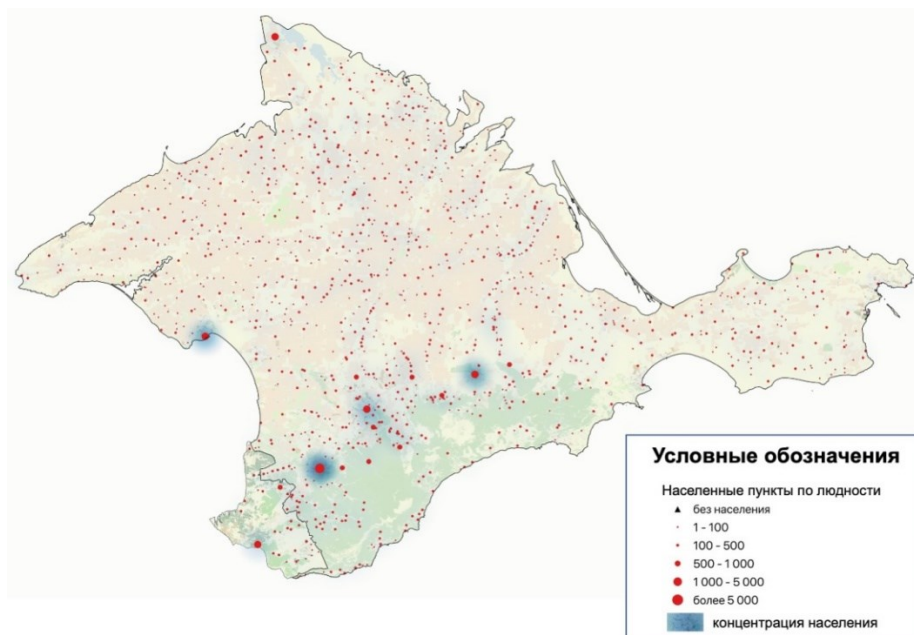
### **Результаты и обсуждение**

Изначально необходимо обозначить ключевую гипотезу исследования, которую необходимо доказать либо опровергнуть — сельское расселение Крымского полуострова изменялось, главным образом, вследствие воздействия на него миграционного фактора.

Присоединение территории Крымского ханства к Российской империи в 1783 г. запустило процесс социально-экономического преобразования региона, в том числе и расселенческого. Существовавшая до начала XIX века поселенческая сеть соответствовала особенностям социально-экономического развития Крымского ханства, но была архаичной относительно уровня развития Российского государства. Поэтому логично, что населенные пункты, ориентированные на близость к природным объектам (балкам, рекам), пастбищам и оборонительным рубежам постепенно теряли свое значение. Этому способствовало и импульсивное переселение крымских татар в Османскую империю, продолжавшееся на протяжении всего XIX века, и трансформация форм хозяйствования, и изменение этносоциального состава населения региона.

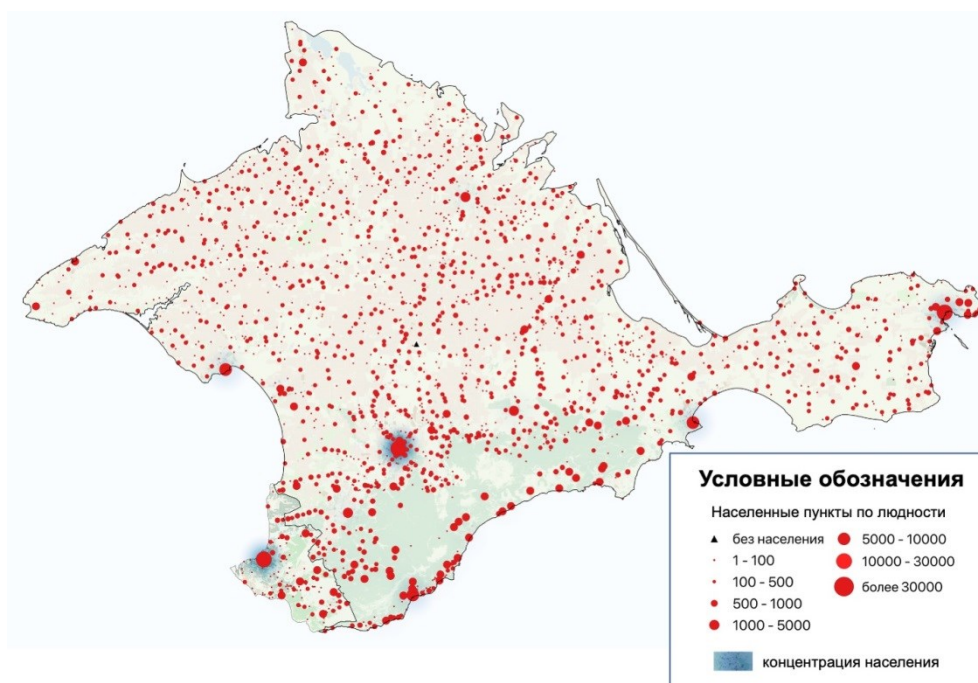
Следующая коренная перестройка расселения случилась в советский период, когда в ручном режиме поселенческая сеть адаптировалась под социалистическую модель хозяйствования. Мелкие поселения, порожденные капиталистическими

отношениями и частной формой собственности, интегрировались в коллективные хозяйства. Отдаленные населенные пункты сселялись, соседние — объединялись в одно крупное поселение.



**Рис. 1.** Схема расположения и численность населения населенных пунктов на Крымском полуострове в 1805 г.

*Составлено автором по материалам [9].*



**Рис. 2.** Схема расположения и численность населения населенных пунктов на Крымском полуострове в 1926 г.

*Составлено автором по материалам [10].*

Основным инструментом преобразований расселения в обоих случаях выступала миграция. Эмиграция крымских татар и их замещение русским крестьянством и колонистами в первом случае, депортация народов Крыма и послевоенное переселенческое движение, санкционированное властями, во втором.

При более детальном рассмотрении эволюции расселения Крымского полуострова очерчиваются основные этапы его преобразований, чередующиеся с периодами относительного затишья (см. Табл. 1).

Таблица 1

**Эволюция расселения Крымского полуострова с конца XVIII века**

Этап	Причины	Последствия
1	2	3
Переходный период (1774–1820-е гг.)	эмиграция крымскотатарского населения, вызванная утратой Крымским ханством своей государственности, социально-экономическим кризисом	забрасывание СНП у пастбищ в степной зоне, развитие СНП у основных торговых путей, строительство усадеб военными и чиновниками, основание первых колоний иностранцами в предгорной зоне, активное развитие городов и волостных центров
Разрушение поселенческой сети степных уездов (1850-е–1864 гг.)	всплеск эмиграции крымских татар и ногайцев после окончания Крымской войны	исчезновение 315 СНП, ранее населенных крымскими татарами и ногайцами (около четверти населенных пунктов Крымского полуострова) [11]
Восстановление поселенческой сети степных уездов (1860–1890-е гг.)	переселение русского крестьянства и активизация иностранной колонизации	восстановление части заброшенных крымскотатарских поселений, создание этнических систем расселения (немецкой, болгарской), увеличение городского населения
Развитие расселения (начало XX в.)	реализация мероприятий Столыпинской аграрной реформы, открытие и развитие ж/д движения	покупка крестьянами-эмигрантами земель за счет ссуд Крестьянского поземельного банка и создание мелких населенных пунктов в степной зоне — хуторов, отрубов, переселенческих участков, развитие поселков при железнодорожных станциях
Создание новых поселений в степной зоне (1920-е гг.)	аграризация еврейского населения по программе Комитета по земельному устройству еврейских трудящихся при президиуме Совета национальностей ЦИК СССР (КомЗЕТ)	формирование еврейской этнической системы расселения (основание 88-ми еврейских поселений и создание еврейских национальных районов в 1930-е гг.) [12], исчезновение частных хозяйственных (имений, экономий, хуторов) и возникновение коллективно-хозяйственных (коммун, колхозов, совхозов, отделений хозяйств) типов поселений, деградация бывших волостных центров, индустриальное развитие городов

**Продолжение таблицы 1**

<i>1</i>	<i>2</i>	<i>3</i>
Разрушение систем этнического расселения (1940–1944 гг.)	серия депортаций немцев, крымских татар, болгар, греков, армян и холокост	исчезновение 127 СНП из-за военных операций немецких войск и 184 СНП вследствие депортаций [13]
Послевоенный восстановительный период (1944–1950-е гг.)	послевоенное переселенческое движение колхозников из других регионов СССР	сохранение каркаса сельского расселения и системы коллективных хозяйств за счет стремительного переселения колхозников из других регионов СССР, укрупнение колхозов
Оптимизация сельского расселения (конец 1950-х–1980-е гг.)	управленческие решения	селение неперспективных мелких населенных пунктов, разработка и реализация проектов по застройке многоэтажными домами центральных усадеб хозяйств и крупных поселений, перепланировка экспериментально-показательных сел по проектам Института «УкрНИИгипросельхоз» [14], преобразование крупных СНП в поселки городского типа (в период с 1957 по 1963 г. появилось 22 пгт [15]), развитие агломераций
Деграляция сельского расселения (с 2000-х гг.)	урбанизация и депопуляция сельских территорий	депопуляция периферийных мелких населенных пунктов преимущественно в степной зоне, прирост населения пригородов, развитие агломераций

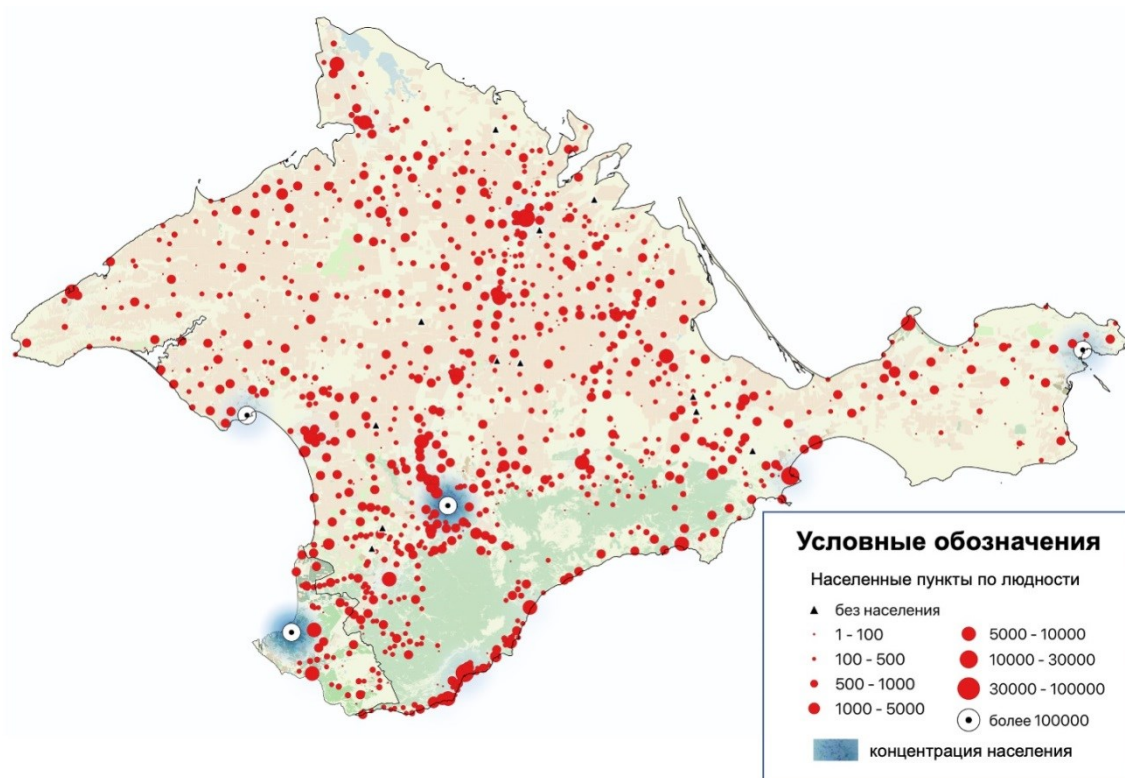
*Составлено автором.*

Наиболее радикальные преобразования сельского расселения произошли в послевоенный период. Согласно материалам статистики поселенческая сеть в период с 1954 до 1986 г. потеряла 566 СНП [15–18]. Реконструкция сельского расселения Крыма осуществлялась посредством решений властей и ручного перенаправления потоков переселенцев в периферийные районы, испытывавшие дефицит трудовых ресурсов. Поэтому ослабление государственного контроля в постсоветский период привело к депопуляции именно этих территорий, населяемых искусственно.

За время «ручного управления» расселением сформировался каркас поселенческой сети сельской местности, состоящий из СНП с населением более 1 тыс. человек. Они равномерно рассеяны по территории Крымского полуострова и соединены асфальтированными автомобильными дорогами. Основные устойчивые оси сельского расселения сконцентрированы вокруг железнодорожных линий, по которым осуществляются регулярные пригородные пассажирские перевозки. Автомобильные дороги регионального, федерального и международного значения не имеют такого значения и не способствуют сохранению демографической стабильности поселений, которые при них расположены.

Современное сельское расселение Крымского полуострова было сформировано в позднесоветский период и практически никак не изменилось с тех пор, несмотря на исчезновение абсолютного большинства коллективных хозяйств, разрушение

социальной инфраструктуры села и миграций населения (репатриация крымских татар и эмиграция славянского населения).



**Рис. 3.** Схема расположения и численность населения населенных пунктов на Крымском полуострове в 2014 г.

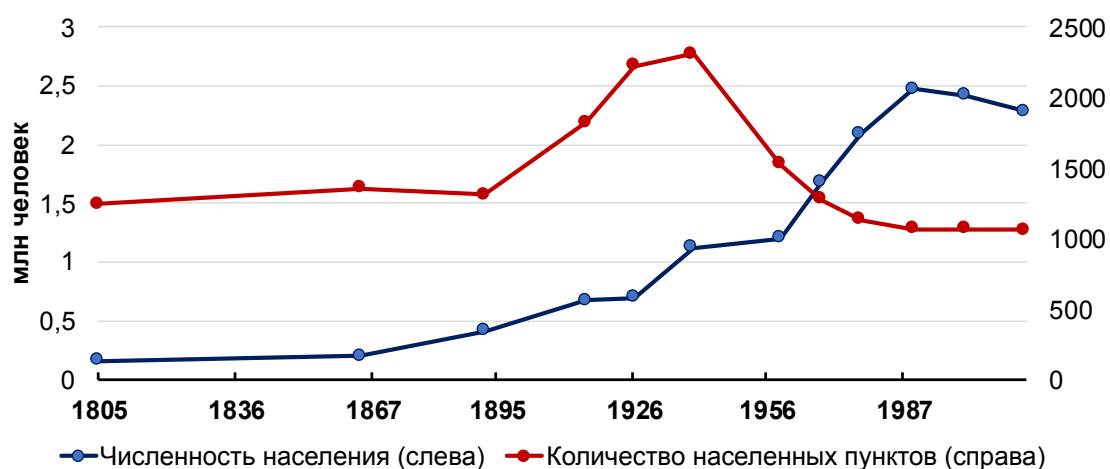
*Составлено автором по материалам переписи населения.*

Совмещение в большинстве случаев функций центральных усадеб и сельских советов способствовало их большей устойчивости к социально-экономическим потрясениям постсоветского периода. В современности наметились некоторые негативные процессы, способствующие деградации сельского расселения: депопуляция поселений периферийных и полупериферийных районов региона, в особенности — населенных пунктов с населением менее 100 человек, лишенных инфраструктуры и возможностей реализации человеческого потенциала.

### Выводы

Миграции населения оказывали существенное влияние на эволюцию расселения Крымского полуострова с XVIII в., что заметно из приведенных данных. Если до 1960-х гг. это были внешние миграции (из/в другие регионы и государства), то в позднесоветское время миграции стали преимущественно внутренними — начался стремительный отток населения в города. Но широкая сельскохозяйственная освоенность Крымского полуострова, послевоенное переселенческое движение, а позже и репатриация депортированных народов способствовали замедлению депопуляции села, а в отдельные периоды — наращиванию демографического потенциала на фоне теряющих население городов. Увеличение численности населения еще с довоенных времен не

способствовало равноценному увеличению количества населенных пунктов, а наоборот происходило их сжатие.



**Рис. 4.** Динамика численности населения и количества населенных пунктов на Крымском полуострове.

*Составлено автором по материалам [9, 10, 15–22].*

Зато в период с 1805 по 2014 г. средняя численность населенного пункта в Крыму выросла почти в 17 раз, с 128 чел. до 2 151 чел. соответственно. Но нельзя утверждать, что значение 2014 года максимальное, т. к. отток населения из мелких поселений только усиливается и все больше СНП находятся под угрозой исчезновения.

В современности продолжается постепенный выход из социально-экономического кризиса переходного периода, изменение жизненного уклада сельского человека на фоне деградации социальной инфраструктуры и советского хозяйственного комплекса. Все это способствует оттоку населения из населенных пунктов, наиболее отдаленных от городов, относимых к периферии. Очевидно, что в современный период сельское расселение Крыма нуждается в оптимизации. Хотя бы потому, что в сельской местности сконцентрировано огромное количество населения, несоизмеримое с количеством мест приложения труда. Но как и кем должна проводиться оптимизация — непонятно.

*Статья подготовлена в рамках выполнения научно-исследовательской работы государственного задания РАНХиГС.*

### **Литература**

1. Смирнов И. П., Смирнова А. А., Ткаченко А. А. Итоги проведения политики сселения малых деревень в Нечерноземье (на примере Тверской области) // Вестник Моск. ун-та. Сер. 5. География. 2020. № 4. С. 105–115.
2. Заславская Т. И., Рывкина Р. В. Методология и методика системного изучения советской деревни. Новосибирск: Наука. Сиб. отд-ние, 1980. 344 с.
3. Ковалёв С. А. Сельское расселение (географическое исследование). М.: Изд-во МГУ, 1963. 371 с.



4. Алексеев А. И. Многоликая деревня (население и территория). М.: Мысль, 1990. 266 с.
5. Вихрёв О. В., Ткаченко А. А., Фомкина А. А. Системы сельского расселения и их центры (на примере Тверской области) // Вестник Моск. ун-та. Сер. 5. География. 2016. № 2. С. 30–37.
6. Нефедова Т. Г. Десять актуальных вопросов о сельской России: Ответы географа. М.: ЛЕНАНД, 2013. 456 с.
7. Беленький В. Р. Российская деревня: из прошлого в будущее. М.: О-во «Знание» РСФСР, 1991. 56 с.
8. Указ Президиума ВС РСФСР «О переименовании населённых пунктов Крымской области» от 18.05.1948 г. [Электронный ресурс]. Режим доступа: <https://vk.cc/4Muxpg>
9. Лашков Ф. Ф. Сборник документов по истории Крымско-татарского землевладения // ИТУК. Симферополь: Типография Таврического губернского правления, 1897. Т. 26.
10. Список населенных пунктов Крымской АССР по всесоюзной переписи 17 декабря 1926 года. Симферополь: Крымское центральное статистическое управление., 1927. 219 с.
11. Список деревням и сельбищам, оставшимся после выхода татар за границу с 1860 по 1866 год // Памятная книга Таврической губернии / под ред. К. В. Ханацкого. Вып. 1. Симферополь: Тип. Тавр. губ. правления, 1867. С. 416–438.
12. Пасик Я. Еврейские населенные пункты в Крыму до 1941 г. [Электронный ресурс]. Режим доступа: [http://evkol.ucoz.com/crimea\\_settlements.htm](http://evkol.ucoz.com/crimea_settlements.htm)
13. Шевчук А. Г., Швец А. Б. Политико-географический фактор эволюции крымской системы расселения населения в XX–начале XXI вв. // Геополитика и экогеодинамика регионов. 2010. Вып. 1. С. 71.
14. Социалистическое народное хозяйство Крымской области (1945–1970 гг.): сб. док. и мат. Симферополь, 1980. С. 196–197.
15. Крымская область. Административно-территориальное деление на 1 января 1968 года. Симферополь: Изд-во «Крым», 1968. 141 с.
16. Справочник административно-территориального деления Крымской области на 15 июня 1960 года. Симферополь: Крымиздат, 1960. 158 с.
17. Крымская область. Административно-территориальное деление на 1 января 1977 года. Симферополь: Крым, 1977. 136 с.
18. Крымская область. Административно-территориальное деление на 1 января 1986 года. Симферополь: Крым, 1986. 136 с.
19. Таврическая губерния. Список населённых мест по сведениям 1864 г. / М. Раевский. Центральный статистический комитет Министерства внутренних дел. СПб: Типография Карла Вульфа, 1865. 137 с.
20. Календарь и памятная книжка Таврической губернии на 1892 год. Симферополь: Таврическая Губ. Тип-фия, 1892. 250 с.
21. Статистический справочник Таврической губернии. Ч. 2. Список населенных пунктов по уездам: Бердянскому, Днепровскому, Мелитопольскому, Перекопскому, Евпаторийскому, Симферопольскому, Феодосийскому и Ялтинскому / под ред. М. Е. Бененсона. Симферополь, 1915.



22. Национальный состав населения Крымской АССР по данным Всесоюзной переписи на 17.01.1939 [Электронный ресурс]. Режим доступа: <https://vk.cc/c2S2dI>

T. Gusakov

---

***Rural settlement and population migration on the Crimean Peninsula***

---

Russian Academy of National Economy and P, Moscow, Russian Federation

e-mail: [gusakov.timur@mail.ru](mailto:gusakov.timur@mail.ru)

---

**Abstract.** *The settlement system on a separate territory is taking shape with the development of production and service systems within the settlement systems. In Russia, the following categories of settlement systems are distinguished: local, the system of cities — central places, sectoral production, regional and national. This article is devoted to the regional category of territorial settlement systems. In modern times in Russia there is an active development of urban areas and the degradation of rural areas. The growing influence of the global process throughout the 20th century contributed to the rapid growth of the urban population, including at the expense of the rural population. The depopulation of rural areas in modern Russia has been going on for more than a decade and has made significant adjustments to the settlement systems of many regions. But there are regions where population migration determined the transformation of rural settlement. The modern rural settlement of the Crimean Peninsula was formed under the influence of many factors. The migration factor is one of the key ones. The article examines the features of the change in the rural settlement of the region since the beginning of the scientific study of the Crimea at the end of the 18th century. The main stages of the evolutionary change in rural settlement and the role of population migration in this are highlighted. The layouts of Crimean settlements for individual years were reconstructed using the QGIS software to determine the specifics of settlement at individual stages of historical development. During the period of scientific study of Crimea, rural settlement from focal with pasture animal husbandry transformed into a medium-sized settlement. Many settlements have disappeared, and instead new settlements have emerged, endowed with their own economic functions. But the role of migration was different in the transformation process: throughout the 19th century. resettlement was transformed by international external migrations of the population, in the XX century — internal migrations of the population under the strong influence of the state. In modern times, a new wave of changes in rural settlement is likely to come, since many residents live in rural areas, which does not correspond to the changed socio-economic situation of rural Crimea. Fair optimization of regional rural settlement can be a solution to the development problems faced by the rural areas of the Crimean Peninsula in the post-Soviet period.*

**Keywords:** *rural geography, rural areas, rural settlement, population migration, settlement network, geoinformation systems, Crimean Peninsula.*

### ***References***

1. Smirnov I. V., Smirnova A. A., Tkachenko A. A. The results of the “resettlement of small villages” policy in the non-chernozem area (case study of the Tver region).

- Vestnik Moskovskogo universiteta. Ser. 5, Geografiya. 2020. no. 4, pp. 105–115 (in Russian)
2. Zaslavskaya T. I., Ryvkina R. V. Metodologiya i metodika sistemnogo izucheniya sovetskoy derevni. Novosibirsk: Nauka, Sib. otdelenie, 1980. 344 p. (in Russian)
  3. Kovalyov S. A. Sel'skoe rasselenie (geographicheskoe issledovanie). M.: Izdatel'stvo MGU, 1963. 371 p. (in Russian)
  4. Alekseev A. I. Mnogolikaya derevnya (naselenie i territoriya). M.: Mysl', 1990. 266 p. (in Russian)
  5. Vikhryov O. V., Tkachenko A. A., Fomkina A. A. Rural settlement systems (case stude of the Tver oblast). Vestnik Moskovskogo universiteta. Ser. 5, Geografiya. 2016. 2, pp. 30–37 (in Russian)
  6. Nefedova T. G. Desyt' aktual'nykh voprosov o sel'skoy Rossii: Otvetny geografa. M.: LENAND, 2013. 456 p. (in Russian)
  7. Belen'kiy V.R. Rossiyskaya derevnya: iz proshlogo v budushee. M.: Obschestvo "Znanie" RSFSR, 1991. 56 p. (in Russian)
  8. Ukaz Prezidiuma VS RSFSR "O pereimenovanii naselyonnykh punktov Krymskoy oblasti" ot 18.05.1948 [Electronic resource]. URL: <https://vk.cc/4Muxpg> (in Russian)
  9. Lashkov F. F. Sbornik dokumentov po istorii Krymsko-tatarskogo zemlevladieniya. ITUK. Simferopol': Tipografiya Tavricheskogo gubernskogo pravleniya, 1897. Vol. 26. (in Russian)
  10. Spisok naselennykh punktov Krymskoy ASSR po vsesoyuznoy perepisi 17 dekabrya 1926 goda. Simferopol': Krymskoe central'noe statisticheskoe upravlenie., 1927. 219 p. (in Russian)
  11. Spisok derevnyam i sel'bishham, ostavshimsya posle vyhoda tatar za granitsu s 1860 po 1866 god. Pamyatnaya kniga Tavricheskoy gubernii. K. V. Hanackogo (ed.). Ussue. 1. Simferopol': Tip. Tavr. gub. pravleniya, 1867. pp. 416–438. (in Russian)
  12. Pasik Y. Evreyskie naselennye punkty v Krymu do 1941 g. [Electronic resource] URL: [http://evkol.ucoz.com/crimea\\_settlements.htm](http://evkol.ucoz.com/crimea_settlements.htm) (in Russian)
  13. Shevchuk A. G., Shvec A. B. Politiko-geograficheskii faktor yevolyucii krymskoy sistemy rasseleniya naseleniya v XX–nachale XXI vv. Geopolitika i yekogeodinamika regionov. 2010. Ussue. 1. pp. 71. (in Russian)
  14. Socialisticheskoe narodnoe hozyaystvo Krymskoy oblasti (1945–1970 gg.): sb. dok. i mat. Simferopol', 1980. pp. 196–197. (in Russian)
  15. Krymskaya oblast'. Administrativno-territorial'noe delenie na 1 yanvarya 1968 goda. Simferopol': Izd-vo "Krym", 1968. 141 p. (In Russian)
  16. Spravochnik administrativno-territorial'nogo deleniya Krymskoy oblasti na 15 iyunya 1960 goda. Simferopol': Krymizdat, 1960. 158 p. (in Russian)
  17. Krymskaya oblast'. Administrativno-territorial'noe delenie na 1 yanvarya 1977 goda. Simferopol': Krym, 1977. 136 p. (In Russian)
  18. Krymskaya oblast'. Administrativno-territorial'noe delenie na 1 yanvarya 1986 goda. Simferopol': Krym, 1986. 136 p. (in Russian)
  19. Tavricheskaya guberniya. Spisok naselyonnykh mest po svedeniyam 1864 g. M. Raevskiy. Central'nyy statisticheskii komitet Ministerstva vnutrennih del. SPb: Tipografiya Karla Vul'fa, 1865. 137 p. (in Russian)
  20. Kalendar' i pamyatnaya knizhka Tavricheskoy gubernii na 1892 god. Simferopol': Tavricheskaya Gub. Tip-fiya, 1892. 250 p. (in Russian)

21. Statisticheskiy spravochnik Tavricheskoj gubernii. Ch. 2. Spisok naselennykh punktov po uezdam: Berdyanskomu, Dneprovskomu, Melitopol'skomu, Perekopskomu, Evpatoriyskomu, Simferopol'skomu, Feodosiyskomu i Yaltinskomu. M. E. Benenson (ed.). Simferopol', 1915. (in Russian)
22. Nacional'ny sostav naseleniya Krymskoj ASSR po dannym Vsesoyuznoj perepisi na 17.01.1939 [Electronic resource]. URL: <https://vk.cc/c2S2dI> (in Russian)

*Поступила в редакцию 15.06.2021 г.*