

УДК 911.3

А. В. Лялина¹
А. А. Новикова²
К. Ю. Волошенко³
Ю. Ю. Фарафонова⁴

**Миграционные процессы и
внешнеэкономическая деятельность
эксклавной Калининградской области**

¹ БФУ им. Канта, г. Калининград
e-mail: anuta-mazova@mail.ru

² КГТУ, г. Калининград
e-mail: anna.novikova@klgtu.ru

³ БФУ им. Канта, г. Калининград
e-mail: KVoloshenko@kantiana.ru

⁴ БФУ им. Канта, г. Калининград
e-mail: ifarafonova@kantiana.ru

Аннотация. Статья посвящена анализу взаимообусловленности миграционных процессов и внешнеторгового взаимодействия Калининградской области с зарубежными странами в эпоху геополитической турбулентности. Исследование показало, что пространственная связанность Калининградской области с зарубежными странами через торговые и миграционные потоки в этот период возрастала, особенно по направлению экспорта. Интенсивные миграционные процессы способствуют наращиванию экспорта в развивающиеся страны в то время, как для взаимодействия с развитыми странами (Германией, Литвой) характерно сокращение торговли потребительскими товарами.

Ключевые слова: иммиграция, эмиграция, экспорт, импорт, Калининградская область, эксклав, COVID-19.

Введение

Миграционные потоки между двумя странами традиционно оказывают заметное влияние на внешнеторговые связи. Принимающие мигрантов страны втягиваются в общемировые процессы развития, формируется развитая транспортная, финансовая и информационно-телекоммуникационная инфраструктура, повышается уровень международной торговли, возникают культурные и научные связи [2]. В свою очередь, миграционные процессы тесно связаны с процессами формирования транснациональных сообществ, изучение которых, как правило, сводится к концепции пяти «Т»: трансферты (денежные переводы), торговля, транспорт, телекоммуникации, туризм [3]. Настоящая работа посвящена вопросам оценки миграционного и внешнеторгового взаимодействий. Влияние миграции на развитие внешнеторговых связей между принимающей и отправляющей мигрантов странами обусловлено, в первую очередь, снижением транзакционных издержек за счет формирования транснациональных сообществ и лояльностью мигрантов товарам, произведенным в стране отправления. При этом потоки товаров могут иметь двусторонний характер, поскольку вернувшимся мигрантам становятся необходимыми товары страны, в которой они работали. Снижение транзакционных издержек, в первую очередь, объясняется тем, что мигранты обладают информацией о рынках родной страны, основных предпочтениях населения, имеют налаженные деловые связи, а также знают язык. В рамках

данного направления с 1990-х гг. было проведено множество исследований, подтверждающих положительное влияние миграции на международные торговые потоки между странами. Доказано, что в большинстве стран миграция оказывает большее воздействие на экспорт, чем на импорт [1,5,6,7,8,9,10,11,12,13]. Так, в недавнем эконометрическом исследовании российские специалисты пришли к выводу, что 10%-е увеличение миграции в США ведет к росту экспорта однородных и дифференцированных товаров на 2,16% и 0,25%, соответственно, а также к расширению на 0,24% импорта дифференцируемых товаров [1].

Калининградская область, являясь эксклавым регионом России, окруженным по суше иностранными государствами, традиционно характеризовалась высоким уровнем вовлеченности во взаимодействие с зарубежными странами, которое касалось как внешней торговли, так и миграции населения. На сегодняшний день область сильнее всех других субъектов РФ вовлечена во внешнеэкономические товарные связи (по показателю вклада стоимости импорта и экспорта в объем ВРП¹) и занимает 12 место по коэффициенту сальдо международной миграции среди регионов РФ². Это позволяет предположить, что миграционные процессы оказывают существенное воздействие на развитие внешнеторговых связей, и наоборот, внешнеэкономическое взаимодействие стимулирует миграционный обмен. Кроме того, на примере Калининградской области, ожидается, можно более четко проследить изменения, происходящие в сфере внешней торговли и миграции в эпоху геополитической турбулентности. В статье нами рассмотрен период существенных изменений во внешних условиях функционирования региона, которые произошли за последние 6 лет (с 2015 г.) и стали следствием санкционной и контрсанкционной политики в отношении со странами Запада, падения курса национальной валюты относительно мировых валют, ограничений на распространение пандемии COVID-19.

Целью исследования стало выявление сопряженности и взаимообусловленности миграционного и внешнеторгового взаимодействия Калининградской области с другими странами в период геополитической турбулентности.

Для достижения указанной цели *на первом этапе* была проведена оценка разнообразия миграционных и внешнеторговых связей региона с зарубежными странами в рассматриваемом периоде. *На втором этапе* проведен анализ географии миграционного и внешнеторгового взаимодействия Калининградской области с другими государствами, выявлена степень их сопряженности. Осуществлена оценка концентрации внешнеторговых и миграционных потоков на основе стран, входящих в топ-10. Определены направления (страны), по которым миграционные процессы сопровождаются насыщенными внешнеторговыми связями, а также группа стран потенциального наращивания миграционного или внешнеторгового взаимодействия. *На третьем этапе* исследована направленность миграционных и внешнеторговых процессов, в результате чего определена специфика воздействия миграции населения на импорт и экспорт товаров из-за рубежа.

¹ Экспорт субъектов Российской Федерации// ЕМИСС.URL: <https://www.fedstat.ru/indicator/38568>; Импорт субъектов Российской Федерации// ЕМИСС.URL: <https://www.fedstat.ru/indicator/41026>; Валовой региональный продукт субъектов Российской Федерации// ЕМИСС.URL: <https://www.fedstat.ru/indicator/59448>;

² Статистический бюллетень «Численность и миграция населения Российской Федерации в 2021 г.» // Росстат. URL: <https://rosstat.gov.ru/folder/11110/document/13283>

Материалы и методы

Методической основой исследования стали общие научные методы обобщения, сравнения и группировки данных. Концентрация стран-партнеров области для миграционного взаимодействия рассчитана с помощью показателя удельного веса топ-10 стран миграции в суммарном числе прибытий и убытий. Концентрация стран-партнеров области для внешнеторгового взаимодействия рассчитана с помощью показателя удельного веса топ-10 стран внешней торговли в суммарном экспорте и импорте. Анализ внешнеторгового взаимодействия области с другими странами проводился по группе потребительских товаров, то есть предназначенных для конечного потребления населением. Для этого торговые потоки предварительно были распределены на группы: потребительские (с), промежуточные (m) и инвестиционные (к) с помощью ключей перехода³. Группа потребительских товаров наиболее подвержена влиянию миграции населения. Информационной базой исследования послужили официальные статистические данные Калининградстат о миграции населения и данные Федеральной таможенной службы по Калининградской области о результатах внешнеэкономической деятельности эксклавной Калининградской области в период с 2015 г. по 2021 г.

Результаты и обсуждение

Разнообразие миграционных и внешнеторговых связей

Разнообразие стран, включенных во внешнеэкономические и миграционные связи с областью, отличалось в 2015 г. в 2,6 раза, в пользу торговых связей. К 2021 г. разница достигла 2,2 раза. Внешнеэкономические связи по импорту Калининградская область поддерживает с средним с 138 странами, по экспорту с 103 странами. Число стран иммиграции населения в Калининградскую область в среднем за рассматриваемый период составляло 61, эмиграции – 53 (рис. 1).

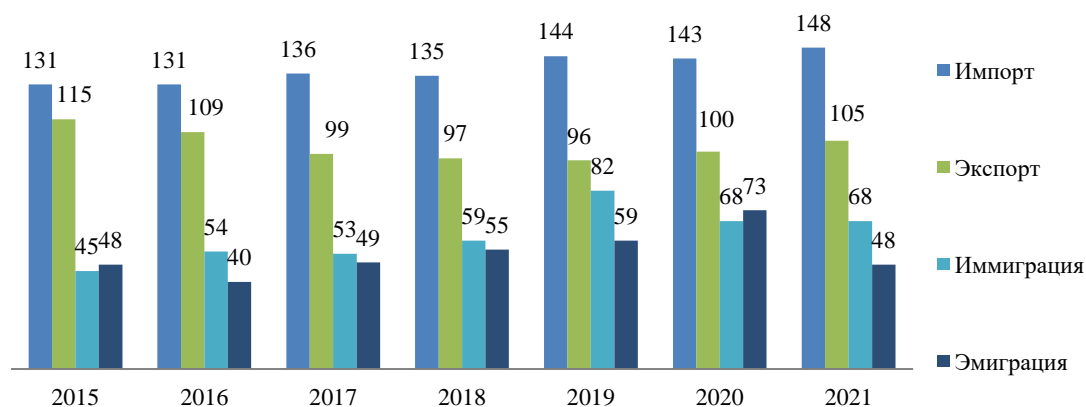


Рис. 1. Число стран-партнеров Калининградской области по миграционному взаимодействию и внешнеэкономической деятельности в 2015-2021 гг., единиц
Составлено авторами

³ Переходные ключи между ТН ВЭД ЕАЭС – МСТК – ШЭК – КДЕС, используемые при формировании официальной статистической информации Евразийского экономического союза по внешней и взаимной торговле товарами //ЕАЭС. URL: <https://rosstat.gov.ru/folder/11110/document/13283>;

На всем протяжении рассматриваемого периода число стран в импорте области превышало число стран в экспорте, в среднем на 35 стран (что составляет около 34%).

При этом разрыв до 2019 г. нарастал, а потом рост зафиксировался на уровне 43 стран вследствие увеличения числа стран экспорта. Аналогично, но, гораздо большим разнообразием, отличаются и сами внешнеэкономические связи региона по импорту, по сравнению с результатом экспорта Калининградской области. В 2015 г. число различных наименований в импорте (на уровне 10 знаков по ТНВЭД⁴) составило 5247 ед., в экспорте области 1314 ед., что обеспечило разницу в 4 раза. В 2021 г. число различных наименований в импорте 4997 ед., в экспорте области уже 1983 ед., что обеспечило разницу в 2,5 раза. Причем увеличение экспортного разнообразия не связано с ростом числа стран в экспорте региона.

География миграционного взаимодействия Калининградской области с другими странами в исследуемый период характеризовалась несколькими особенностями.

Во-первых, как правило, иммиграционные потоки были более разнообразны по числу стран взаимодействия, чем эмиграционные (за исключением 2015 г. и 2020 г.).

Во-вторых, на фоне стабилизации экономической ситуации в стране в посткризисный период (2016-2019 гг.) география миграционного взаимодействия значительно расширилась к 2020 г. по сравнению с 2015 г. – число стран иммиграции и эмиграции возросло в 1,5 р.

В-третьих, пандемия COVID-19, приведшая к значительным ограничениям на передвижение населения, в 2020 г. «ударила» по числу стран иммиграции населения в регион – снижение почти на 20% относительно 2019 г. В 2021 г. отмечается также сокращение числа стран эмиграции – на 34% к 2019 г.

Таким образом, география внешнеторгового взаимодействия Калининградской области более дифференцирована, чем география миграционного взаимодействия. Очевидно, что миграция населения является более сложным процессом, чем перемещение товаров, и затрагивает гораздо меньшее число стран. Выход из кризиса 2014-2015 гг. сопровождался насыщением связей по обоим направлениям международного обмена, за исключением экспорта товаров из региона, вплоть до 2019 г. Интересным представляется тот факт, что введённые ограничения на распространение пандемии COVID-19, сопровождавшиеся значительными рестрикциями на пересечение государственных границ и нарушением логистических цепочек в торговле, оказали различное влияние на миграционные и внешнеторговые связи. В то время как число партнеров региона во внешней торговле незначительно выросло, в миграционном обмене отмечалось обеднение числа связей.

Концентрация миграционных и внешнеторговых потоков

Миграционные потоки, связывающие Калининградскую область с другими странами, являются более концентрированными, чем внешнеторговые потоки. На десять основных партнерских стран (топ-10) в миграционном взаимодействии приходится более 90% всех прибытий и убытий (табл. 1). Удельный вес топ-10 стран в миграционных потоках в течение рассматриваемого периода незначительно сократился. Во внешней торговле потребительскими товарами наиболее концентрирован экспорт, чем импорт. Если в импорте на долю топ-10 стран

⁴ ТНВЭД – Товарная номенклатура внешнеэкономической деятельности ЕАЭС

приходится в среднем около 67%, то в экспорте их удельный вес длительное время держался на уровне около 75%, вплоть до 2021 г.

Таблица 1

Доля топ-10 стран-партнеров Калининградской области по миграционному и внешнеэкономическому взаимодействию с 2015-2021г.

Доля топ-10 стран, в %	2015г.	2016г.	2017г.	2018г.	2019г.	2020г.	2021г.
Миграция населения							
прибытия	96%	95%	95%	94%	92%	93%	93%
выбытия	91%	94%	93%	93%	93%	90%	90%
Внешняя торговля							
импорт	67%	69%	67%	63%	65%	67%	68%
экспорт	66%	66%	73%	84%	83%	79%	71%

Составлено авторами по данным ЕМИСС и ФТС.

Основу миграционного и внешнеторгового взаимодействия формируют схожие группы иностранных государств по экспорту и сильно различающие по импорту региона. Так в топ-10 стран иммиграции и эмиграции населения в и из Калининградской области вошли преимущественно страны Ближнего зарубежья (включая Литву) и Германия (рис. 2). Отмечаются встречные потоки между Калининградской областью и странами миграционного взаимодействия. Традиционно возглавляет рейтинг Казахстан, затем следует Узбекистан, Украина, Киргизия и Армения.

Интенсивность прибытий из топ-10 стран миграционного взаимодействия возросла вплоть до первого года борьбы с пандемией COVID-19 (за исключением Украины). Наиболее значительный рост присущ для входящих потоков из Азербайджана, Белоруссии, Литвы и Таджикистана, граждане которых переезжают в Калининградскую область преимущественно в рамках Государственной программы по оказанию содействия добровольному переселению в Российскую Федерацию соотечественников, проживающих за рубежом. Важнейшими факторами притяжения здесь выступают возможности обучения и работы на русском языке, а также сформированные миграционные сети из числа ранее прибывших мигрантов. Сокращение интенсивности прибытий в 2020-2021 гг. коснулось не всех стран топ-10, а прежде всего Узбекистана и Украины. Определяется это исчерпанием миграционного потенциала в Украине и его переориентацией на запад и в другие регионы РФ, возвращением на родину, а также падением экономической привлекательности области для трудовых мигрантов из Узбекистана, попадающих в статистический учет постоянных мигрантов (зарегистрированных на срок более 9 месяцев). При этом интенсивность выбытий в страны топ-10 в 2015-2019 гг. росла еще быстрее. Однако в последующем произошло стремительное падение интенсивности выбытий – в среднем по странам топ-10 падение показателя в 2021 г. составило 40% от значений 2019 г.

Внешнеторговые связи региона по импорту потребительских товаров опираются в значительной степени на взаимодействие со странами Южной Америки (Бразилия, Аргентина, Эквадор, Колумбия, Парагвай, Чили) и странами Азии (Китай, Вьетнам, Турция, Индия) (табл. 2). Значительно реже в топ-10 представлены страны ЕС, в числе которых Польша, Франция, Италия. Для экспорта, напротив, характерна высокая доля стран Европы (Литва, Германия, Польша, Нидерланды, Андорра,

Испания, Дания) и ближнего зарубежья (Беларусь, Украина, Азербайджан, Казахстан, Молдова). За рассматриваемый период значительно выросла интенсивность взаимной торговли с республикой Беларусь. При этом заметный рост интенсивности прибытий в Калининградскую область из Беларуси в 2015-2021 гг. сопровождался многократным ростом импорта и экспорта, что отчасти связано с экспортом товаров из стран, попавших под санкции.

Примечательно, что миграционное взаимодействие Калининградской области с основными партнерами сопровождается в большинстве случаев экспортными потоками (табл.2.). Из 10-топ стран партнеров экспорта готовой продукции за рубеж, шесть являлись важнейшими партнерами, одновременно, и миграционного взаимодействия. Это, прежде всего, государства в контактной зоне (сопредельные) – Литва, в зоне ближайшего охвата (расстояние до Калининградской области менее 1000 км) – Беларусь, Украина и Германия, удаленные государства на едином континенте (более 2500 км) - Азербайджан, Казахстан.

Анализ динамики внешнеторговых и миграционных связей по основным странам (табл. 3) позволяет сделать вывод о сопряженности миграционных и торговых потоков с развивающимися странами ближнего зарубежья – Беларусью, Казахстаном, Азербайджаном. Рост интенсивности миграционных потоков здесь всегда сопровождается активизацией внешней торговли потребительскими товарами между странами. Наиболее «чувствительны» к изменению миграционной обстановки в рассматриваемый период оказались импортные и экспортные потоки между регионом и Беларусью, а также импорт в область из Азербайджана (рис. 3). Здесь обнаруживается тесная прямая зависимость между динамикой миграционного и внешнеторгового взаимодействия, объясняющая более 70% изменений. Примечательна также высокая обусловленность импорта из Казахстана от выбытий из региона в эту страну в период до пандемии – корреляция составила более 95%.

Таблица 2

Изменение темпов миграционного и внешнеэкономического взаимодействия области с основными странами

Страна	Место по ВВП в 2021г (ППС) ⁵	Изменение в 2021 к 2015 г.				Изменение в 2019 к 2015 г.			
		Внешняя торговля потребительскими товарами		Международная миграция		Внешняя торговля потребительскими товарами		Международная миграция	
		Импорт	Экспорт	Прибытия	Выбытия	Импорт	Экспорт	Прибытия	Выбытия
Азербайджан	95	в 29 р.	в 2,1 р.	в 3,3 р.	150%	в 19,6 р.	102%	в 3,3 р.	в 2,7 р.
Беларусь	75	в 2,2 р.	в 7,7 р.	в 2,6 р.	150%	130%	в 3 р.	в 2,4 р.	в 2,2
Германия	21	85%	50%	120%	130%	90%	91%	110%	190%
Казахстан	62	в 12 р.	в 3 р.	120%	100%	в 11 р	180%	140%	в 2 р.
Литва	40	110%	64%	в 2,3 р.	130%	90%	44%	в 2,3 р.	в 2,1 р.
Украина	103	72%	в 7 р.	60%	190%	в 2,7	в 11,2 р.	100%	в 3,1 р.

Составлено авторами по данным ЕМИСС и ФТС.

⁵ GDP based on PPP valuation of country GDP (англ.). The World Bank (30 июня 2022).

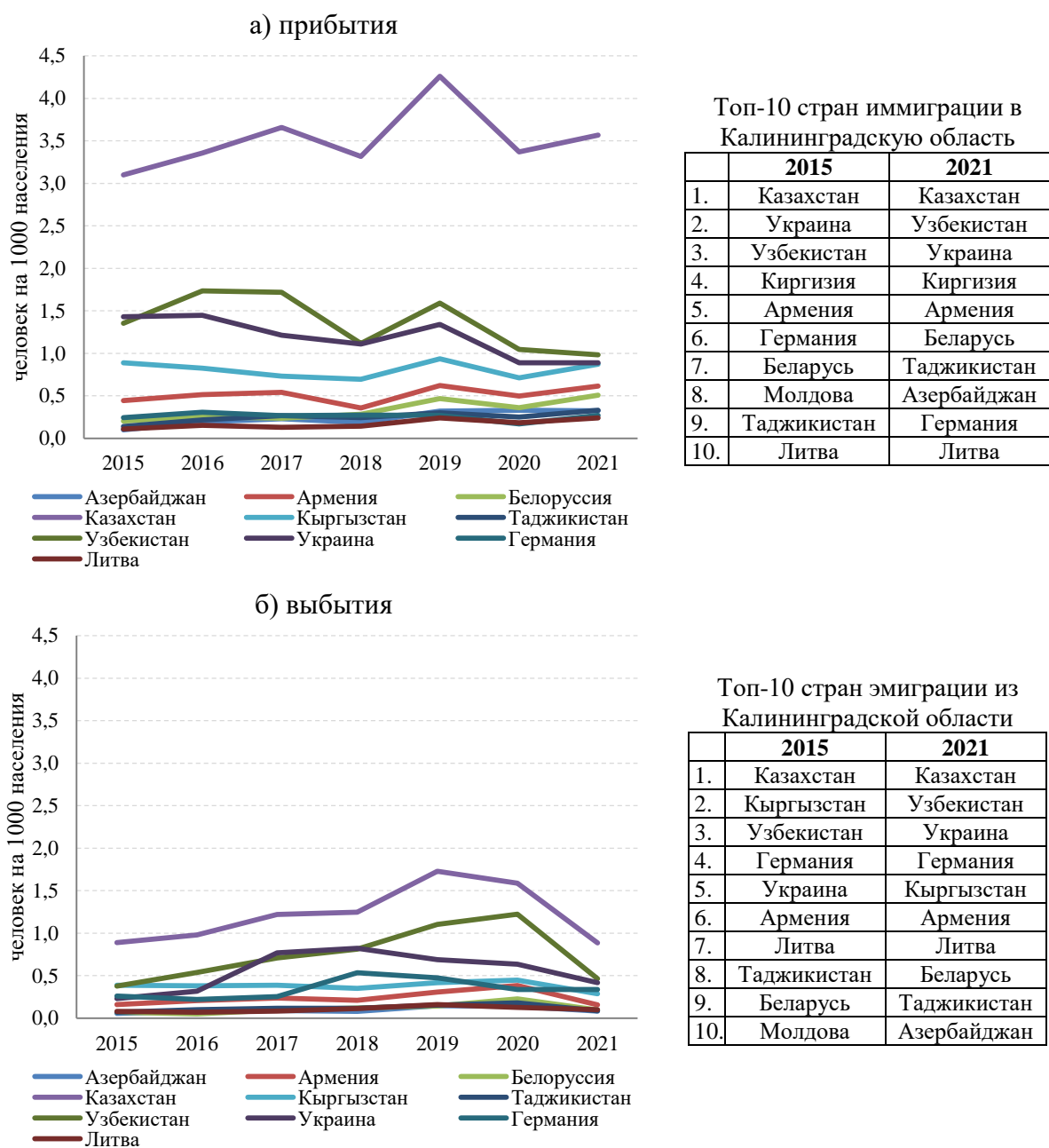


Рис. 2. Коэффициент интенсивности прибытий и выбытий со странами топ-10 в 2015-2021 гг.

Составлено авторами

Таблица 2

Топ-10 стран по внешнеэкономическому взаимодействию с Калининградской областью в 2015-2021 гг.

№	Импорт на 1000 населения, тыс. долл. США													
	Топ-10 стран	2015г.	Топ-10 стран	2016г.	Топ-10 стран	2017г.	Топ-10 стран	2018г.	Топ-10 стран	2019г.	Топ-10 стран	2020г.	Топ-10 стран	2021г.
1	Бразилия	234	Бразилия	195	Бразилия	216	Китай	174	Китай	128	Китай	126	Бразилия	148
2	Китай	184	Китай	126	Китай	167	Польша	130	Бразилия	120	Бразилия	124	Китай	131
3	Польша	155	Польша	125	Польша	146	Бразилия	91	Польша	100	Польша	81	Эквадор	93
4	Турция	74	Германия	43	Германия	49	Вьетнам	70	Вьетнам	66	Эквадор	63	Парагвай	92
5	Германия	58	Индия	38	Вьетнам	49	Германия	54	Германия	52	Вьетнам	49	Польша	84
6	Вьетнам	49	Эквадор	35	Индия	45	Аргентина	45	Турция	51	Германия	47	Вьетнам	67
7	Чили	42	Франция	29	Италия	42	Индия	42	Эквадор	51	Турция	45	Турция	56
8	Индия	36	Вьетнам	28	Эквадор	38	Турция	38	Иран	42	Парагвай	44	Германия	50
9	Италия	34	Италия	27	Аргентина	33	Эквадор	37	Парагвай	40	Чили	29	Беларусь	39
10	Парагвай	31	Литва	21	Парагвай	29	Парагвай	35	Аргентина	37	Беларусь	26	Колумбия	36
№	Экспорт на 1000 населения, тыс. долл. США													
	Топ-10 стран	2015г.	Топ-10 стран	2016г.	Топ-10 стран	2017г.	Топ-10 стран	2018г.	Топ-10 стран	2019г.	Топ-10 стран	2020г.	Топ-10 стран	2021г.
1	Германия	19	Германия	18	Германия	19	Куба	41	Украина	38	Украина	34	Беларусь	25
2	Польша	11	Гонконг	10	Куба	15	Германия	22	Куба	38	Беларусь	18	Украина	24
3	Литва	10	Китай	9	Литва	13	Беларусь	18	Германия	18	Германия	11	Андорра	13
4	Дания	8	Куба	9	Польша	11	Украина	18	Нидерланды	10	Казахстан	10	Казахстан	10
5	Израиль	5	Дания	9	Нидерланды	10	Испания	11	Беларусь	10	Китай	8	Германия	10
6	Нидерланды	5	Литва	8	Соединенные Штаты	9	Литва	11	Польша	7	Андорра	7	Китай	9
7	Иордания	4	Нидерланды	7	Азербайджан	8	Казахстан	10	Казахстан	6	Азербайджан	7	Азербайджан	9
8	Азербайджан	4	Польша	6	Беларусь	8	Нидерланды	7	Литва	5	Литва	6	Нидерланды	8
9	Андорра	4	Азербайджан	6	Казахстан	7	Азербайджан	7	Азербайджан	5	Нидерланды	5	США	8
10	Южная Осетия	4	Казахстан	5	Турция	6	Польша	6	Молдова	4	США	5	Литва	7

Составлено авторами по данным ЕМИСС и ФТС. Страны расположены в порядке убывания вклада. Маркером выделены страны совпадающие с топ-10 стран миграционного взаимодействия

Миграционное взаимодействие с развитыми странами - Литвой и Германией – напротив, в 2015-2021 гг. сопровождалось сокращением объемов внешней торговли. Так, иммиграция из Германии сопровождалась сокращением импорта в регион из этой страны, миграционные потоки между областью и Литвой происходили на фоне сокращения экспорта потребительских товаров. Очевидно, что миграция населения в данном случае не играет ключевую роль в развитии взаимной торговли, несмотря на территориальную близость. Она скорее определяет потенциал для выстраивания взаимовыгодного сотрудничества при нормализации иных (прежде всего геополитических и геоэкономических) внешних условий.

Вынужденный характер миграции населения из Украины в Калининградскую область после известных событий 2014 г. и последующее возвращение мигрантов на родину или выезд в другие регионы РФ определил отсутствие значимого влияния миграции на взаимную торговлю.

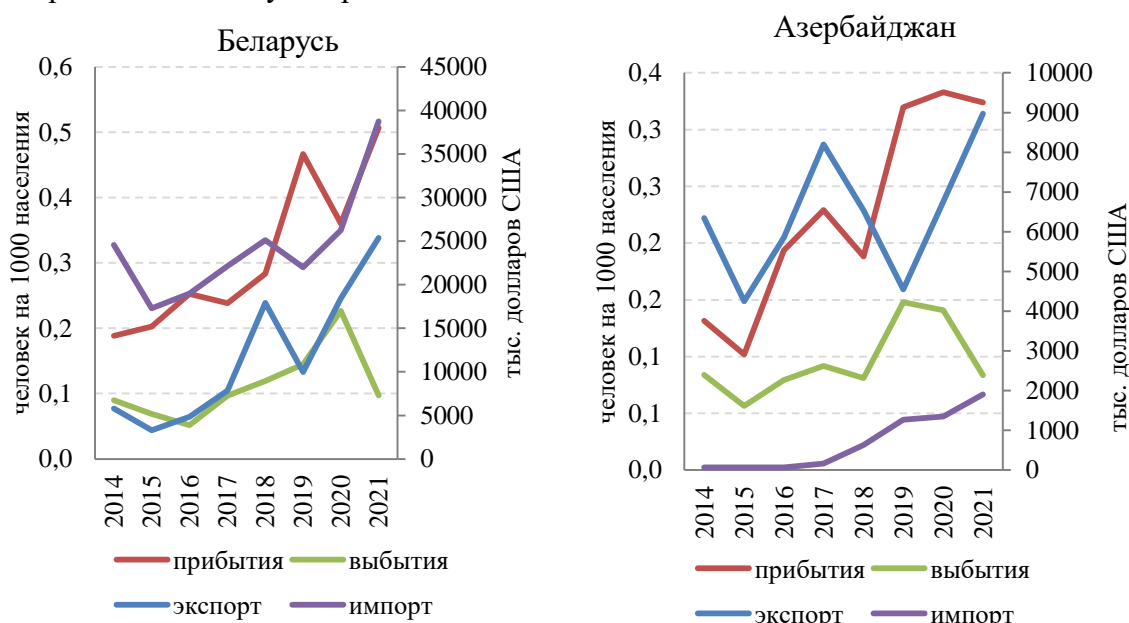


Рис. 3. Динамика коэффициентов прибытий и убытий, импорта и экспорта готовой продукции между Калининградской областью и Беларусью, Калининградской областью и Азербайджаном в 2014-2021 гг.

Составлено авторами

Выводы

Полученные результаты исследования свидетельствуют о том, что география внешнеторговых связей Калининградской области с другими странами более дифференцирована, чем география миграционных связей. Миграционное взаимодействие является гораздо более концентрированным, чем внешнеторговое.

Экономико-географическое положение региона у западных рубежей России обуславливает тесное сотрудничество в области миграции и торговли потребительскими товарами со странами ближайшего окружения – Литвой, Германией, Беларусью, Украиной. Взаимная торговля с территориально удаленными государствами – Казахстаном, Азербайджаном, в высокой степени объясняется налаженными миграционными связями и представительством национальных и культурных объединений в регионе.

Большинство из указанных стран оказались в числе основных направлений экспорта калининградской продукции для конечного потребления. При этом их вклад в импорт потребительской продукции в регион остается ничтожно малым. Поэтому в ряде случаев насыщение миграционного взаимодействия между регионом и партнерскими странами стимулировало импорт, а не экспорт. Примером такой зависимости выступают Казахстан и Азербайджан.

Во взаимодействии с Беларусью миграция оказывает воздействие как на импорт, так и на экспорт, поскольку страна является ключевым игроком во внешнеторговом взаимодействии с регионом по обоим направлениям (импорту и экспорту).

Внешняя торговля с развитыми странами – Германией и Литвой – сегодня в большей степени подвержена влиянию не миграции населения, а иным геополитическим и геоэкономическим факторам глобального (национального) масштаба. Поэтому здесь отмечается сокращение взаимной торговли, несмотря на активизацию миграционных процессов.

Литература

1. Бикмухаметова Д. Ф. Исследование влияния миграционных процессов на торговые потоки. 2011. [Электронный ресурс]. Режим доступа: icef.hse.ru/data/2011/04/19/1210849154/Bikmukhambetova_final.doc
2. Глущенко Г. И. Влияние международной трудовой миграции на развитие мирового и национального хозяйств: дис. ...д-р. эконом. наук: 08.00.14. Пенза, 2009
3. Глущенко Г. И. Транснационализм мигрантов и перспективы глобального развития // Мировая экономика и международные отношения, №12, 2005, с. 50-57. [Электронный ресурс]. Режим доступа: <http://demoscope.ru/weekly/2006/0243/analit01.php>
4. Bryant J., Genç M., Law D. Trade and Migration to New Zealand, New Zealand Treasury, Working paper 04. 2004. [Электронный ресурс]. Режим доступа: <http://www-sre.wu-wien.ac.at/ersa/ersaconfs/ersa05/papers/192.pdf>
5. Catherine Y., Euzent P. and Martin T. The export effect of immigration into the USA, Applied Economics, p.573-583. 2004
6. Dunlevy J., Hutchinson W. The Impact of Immigration on American Import Trade in the Late Nineteenth and Early Twentieth Centuries // The Journal of Economic History, 59, 4, p. 1043-1062. 1999.
7. Genç M., Gheasi M., Nijkamp P., Poot J.. The impact of immigration on international trade: a meta-analysis. [Электронный ресурс]. Режим доступа: http://www.norface-migration.org/publ_uploads/NDP_20_11.pdf
8. Ghatak S., Pop-Silaghi M.I., Daly V. Trade and migration flows between some CEE countries and the UK. Journal of International Trade & Economic Development 18: 61-78. 2009.
9. Girma S., Yu Z. The link between immigration and trade: Evidence from the UK // Research Paper 2000/23 of Centre for Research on Globalisation and Labour Markets, School of Economics, University of Nottingham. 2000. [Электронный

- ресурс]. Режим доступа:
<https://www.nottingham.ac.uk/gep/documents/papers/2000/00-23.pdf>.
10. Gould D. Immigrant Links to the Home Country: Empirical Implications for U.S. Bilateral Trade Flows // *The Review of Economics and Statistics*, 76. 2, p. 302-316. 1994
 11. Head K., Ries J. Immigration and Trade Creation: Econometric Evidence from Canada // *The Canadian Journal of Economics*, 31, 1, p. 47-62. 1998
 12. Helliwell J. F. National borders, trade and migration. *Pacific Economic Review* 3: 165-185. 1997.
 13. Helpman E. Imperfect competition and international trade: evidence from fourteen industrial countries, *Journal of the Japanese and International Economics*, 1, p. 62-81. 1986. [Электронный ресурс]. Режим доступа: <http://web.econ.ku.dk/Nguyen/teaching/helpman%201987.pdf>

A. V. Lyalina¹
A. A. Novikova²
K. Yu. Voloshenko³
Yu. Yu. Farafonova⁴

Migration and foreign trade of the exclave Kaliningrad region

¹ Immanuel Kant Baltic Federal University, Kaliningrad,
Russian Federation

e-mail: anuta-mazova@mail.ru

² Immanuel Kant Baltic Federal University, Kaliningrad,
Russian Federation

e-mail: Anna.novikova@klgtu.ru

³ Immanuel Kant Baltic Federal University, Kaliningrad,
Russian Federation

e-mail: KVoloshenko@kantiana.ru

⁴ Immanuel Kant Baltic Federal University, Kaliningrad,
Russian Federation

e-mail: ifarafonova@kantiana.ru

Abstract. *The paper presents the analysis of the interdependence of migration and foreign trade of the Kaliningrad region in the period of geopolitical turbulence. The study shows the increase in the region's spatial connectivity with foreign countries through trade and migration flows, especially in terms of export. Intensive migration boosted exports to developing countries, while trade in consumer goods with developed countries (Germany, Lithuania) declined.*

Keywords: *immigration, emigration, export, import, Kaliningrad region, exclave, COVID-19.*

References

1. Bikmuhametova D. F. Issledovanie vliyaniya migracionnyh processov na torgovye potoki. 2011. URL: icef.hse.ru/data/2011/04/19/1210849154/Bikmukhambetova_final.doc. (In Russian)

2. Glushchenko G. I. Vliyanie mezhdunarodnoj trudovoj migracii na razvitie mirovogo i nacional'nogo hozyajstv: dis. ...d-r. ekonom. nauk: 08.00.14. Penza, 2009. (In Russian)
3. Glushchenko G. I. Transnacionalizm migrantov i perspektivy global'nogo razvitiya // Mirovaya ekonomika i mezhdunarodnye otnosheniya, №12, 2005, s. 50-57. URL: <http://demoscope.ru/weekly/2006/0243/analit01.php> Bryant J., Genç M., Law D. Trade and Migration to New Zealand, New Zealand Treasury, Working paper 04. 2004. URL: <http://www-sre.wu-wien.ac.at/ersa/ersaconfs/ersa05/papers/192.pdf>. (In Russian)
4. Bryant J., Genç M., Law D. Trade and Migration to New Zealand, New Zealand Treasury, Working paper 04. 2004. URL: <http://www-sre.wu-wien.ac.at/ersa/ersaconfs/ersa05/papers/192.pdf>
5. Catherine Y., Euzent P. and Martin T. The export effect of immigration into the USA, Applied Economics, p.573-583. 2004.
6. Dunlevy J., Hutchinson W. The Impact of Immigration on American Import Trade in the Late Nineteenth and Early Twentieth Centuries // The Journal of Economic History, 59, 4, p. 1043-1062. 1999.
7. Genç M., Gheasi M., Nijkamp P., Poot J. The impact of immigration on international trade: a meta-analysis. URL: http://www.norface-migration.org/publ_uploads/NDP_20_11.pdf.
8. Ghatak S., Pop-Silaghi M.I., Daly V. Trade and migration flows between some CEE countries and the UK. Journal of International Trade & Economic Development 18: 61-78. 2009.
9. Girma S., Yu Z. The link between immigration and trade: Evidence from the UK // Research Paper 2000/23 of Centre for Research on Globalisation and Labour Markets, School of Economics, University of Nottingham. 2000. URL: <https://www.nottingham.ac.uk/gep/documents/papers/2000/00-23.pdf>.
10. Gould D. Immigrant Links to the Home Country: Empirical Implications for U.S. Bilateral Trade Flows // The Review of Economics and Statistics, 76., 2, p. 302-316. 1994.
11. Head K., Ries J. Immigration and Trade Creation: Econometric Evidence from Canada // The Canadian Journal of Economics, 31, 1, p. 47-62. 1998.
12. Helliwell J. F. National borders, trade and migration. Pacific Economic Review 3: 165-185. 1997.
13. Helpman, E. Imperfect competition and international trade: evidence from fourteen industrial countries, Journal of the Japanese and International Economics, 1, p. 62-81. 1986. URL: <http://web.econ.ku.dk/Nguyen/teaching/helpman%201987.pdf>.

Поступила в редакцию 10.06.2022 г.