

УДК 911.3: 332.1
Д. А. Вольхин¹

**Оценка экономико-географического
положения муниципальных образований
для целей пространственного
планирования
(на примере Республики Крым)**

¹ФГАОУ ВО «Крымский федеральный университет имени
В.И. Вернадского», г. Симферополь
e-mail: lomden@mail.ru

Аннотация. В статье предложена методика оценки экономико-географического положения муниципальных образований, которые важны в процессе государственного регулирования пространственного развития. Разработанные алгоритмы апробированы на примере муниципальных районов и городских округов Крыма. Выполнена картографическая интерпретация геопозиционных свойств муниципальных образований Республики Крым относительно внешних государственных границ, океанов, морей и морских портов с круглогодичной навигацией, региональных и федеральных центров экономического развития, сети магистральных сухопутных транспортных путей. Оценена степень диспропорций в уровне социально-экономического развития относительно соседских муниципальных образований, степень их однородности окружающего экономического пространства. Выполнена интегральная оценка характеристик экономико-географического положения муниципальных образований Республики Крым.

Ключевые слова: география, экономико-географическое положение, муниципальное образование, пространственное развитие, Крым.

Введение

Утверждение о том, что экономико-географическое положение (ЭГП) территории является важным фактором ее социально-экономического развития, в настоящее время не требует дополнительных доказательств. За многолетний период развития концепции ЭГП в рамках отечественной общественной географии (наиболее стройные теоретические основы начали формироваться с 1929 г., прежде всего в трудах Н.Н. Баранского) были сформулированы теоретико-методологические основы и накоплен значительный опыт в сфере изучения и практического применения позиционных свойств территорий разного пространственного уровня [1, 2, 3, 4, 5, 6, 7, 8, 9 и многие др.]. В экономической теории геопозиционный эффект наиболее масштабно отражен в «модели местоположения» (location model) [10] и анализе местоположения («location intelligence») [11], прежде всего, на микроуровне для определения вариантов размещения предприятий и их сетей в конкурентной среде.

Сложность реализации положений концепции ЭГП в практике управления пространственным развитием заключается в том, что универсальной методики оценки ЭГП территорий нет. Существующие методы, методики и средства анализа ЭГП государств, экономических районов, регионов, муниципалитетов и

городов принципиально отличаются по содержанию, сложности реализации и итоговым результатам.

Анализ литературы показал, что оценка ЭГП муниципальных образований (МО) – редкий сюжет в научных исследованиях (пример таких работ – [25, 26, 27]), особенно с акцентом на государственное регулирование пространственного развития. Чаще всего на микроуровне российские исследователи характеризуют ЭГП городов, часть из которых являются городскими округами. На этом фоне тематика ЭГП муниципальных районов России, особенно сельских, остается слабо представленной в научной литературе. В большей части исследований социально-экономического развития муниципалитетов России учитывается специфика ЭГП для определения их типа и ведущего фактора развития, например, приграничные МО, МО в составе столичной агломерации, приморские МО, периферийные МО и т.п. В таких исследованиях недостаточно представлена оценка ЭГП МО как самостоятельный сюжет и элемент системы поддержки принятия решений в области пространственного развития муниципальных территорий.

В материалах по обоснованию документов территориального планирования разделы об ЭГП МО характеризуются отсутствием единства алгоритмов оценки, они, как правило, имеют описательный вид, основаны на разрозненных фактах о положении МО и отличаются низким уровнем обобщения информации.

Таким образом, актуальной является *задача* построения алгоритма оценки ЭГП МО на основе отбора, конкретизации и адаптации существующих методик для целей государственного регулирования пространственного развития. В данной работе предложен один из вариантов решения обозначенной задачи на примере муниципальных образований Республики Крым.

Материалы и методы

Выделяют следующие основные подходы в оценке ЭГП [12, 13]:

- характеристика положения территории относительно наиболее значимых для ее социально-экономического развития объектов [14, 15 и др.];
- количественная оценка ЭГП (стоимостная оценка, метод потенциалов и др.) [16, 17, 18 и др.];
- комплексная, полифункциональная и интегральная оценка, предполагающие всестороннее изучение ЭГП территории и обобщение всех его характеристик в один интегральный показатель или емкое словесное описание [6, 19 и др.].

Подбор методического инструментария и выбор алгоритма оценки ЭГП осуществляется с учетом следующих факторов:

- пространственный уровень оценки: в результате выделяют макро- (регионы мира, группы стран), мезо- (государства и крупные их части) и микроположение (муниципалитеты, города);
- задачи исследования: фундаментальные или прикладные (в т.ч. для государственного управления);
- назначение результатов оценки, т.е. кто является целевым пользователем: образование, наука, государственное управление, бизнес и прочие.

Дискуссионным остается вопрос о структуре ЭГП, как важном свойстве территории. По представлению Е.Е. Лейзеровича и С.А. Тархова [20] ЭГП

территории любого пространственного уровня складывается из четырех основных частей:

- 1) инновационного ЭГП;
- 2) соседского ЭГП;
- 3) транспортно-географического положения;
- 4) ресурсного ЭГП.

Другие исследователи дополняют этот перечень рядом частных видов ЭГП: геоэкономическое положение [6, 23], геокриминогенное положение [21], почтово-географическое положение [22], рекреационно-географическое положение [24], геополитическое, геостратегическое и прочие виды. С определенной степенью условности названные частные виды ЭГП можно распределить среди перечисленных выше четырех укрупненных структурных элемента ЭГП.

Разработку алгоритма и подбор методик оценки ЭГП МО как элемент системы поддержки принятия решений в области пространственного развития предлагается осуществлять с опорой на следующие принципы и условия:

- учет стратегических задач пространственного развития России на муниципальном уровне;
- поливариантность и вероятностный характер социально-экономических эффектов влияния ЭГП МО;
- оценка ЭГП в соответствии с «центр-периферийной» моделью социально-экономического развития;
- среди всего многообразия отношений с внешними данностями необходимо отбирать те, которые играют ключевую роль в социально-экономическом развитии территорий муниципального пространственного уровня;
- совокупность отдельных свойств ЭГП МО необходимо генерализировать в виде обобщающих характеристик для поддержки принятия решений в области пространственного развития;
- алгоритм оценки ЭГП должен быть универсальным и воспроизводимым для каждого МО России, в т.ч. с учетом обеспеченности информации об их окружении;
- методика оценки ЭГП должна быть понятна управленцам, принимающим решение, т.е. излишняя теоретизация, абстрагирование и математизация процедуры и результатов оценки существенно будут затруднять их использование в практике территориального управления.

Важным методом изучения ЭГП муниципалитетов является картографическая интерпретация результатов его оценки, что позволяет наглядно и в единой географической картине отобразить исследуемые пространственные отношения, а также использовать другие информационные свойства картографических произведений.

В разделе о результатах исследования излагается материал по логической схеме, согласно которой дано описание алгоритма, критериев оценки и результат их применения для крымских муниципалитетов на уровне муниципальных районов и городских округов. Название видов ЭГП и соответствующих типов МО в тексте и на картосхемах

Результаты и обсуждение

1. Положение относительно внешних государственных границ.

Приграничное географическое положение влияет на пространственное развитие МО с точки зрения обеспечения безопасности и предпосылок организации внешнеэкономической деятельности, способствуя ее развитию или ограничивая этот вид деятельности. По положению относительно внешних государственных границ муниципалитеты можно типизировать следующим образом:

1.1 приграничные МО по суше (имеют непосредственный выход к сухопутной государственной границе);

1.2 приграничные МО по морю (имеют непосредственный выход к морской государственной границе);

1.3 полуприграничные МО (имеют проницаемую транспортными магистралями общую границу с приграничными МО, в том числе по воде);

1.4 внутренние МО (все остальные).

Для приграничных и полуприграничных МО необходимо ввести дополнительный критерий – тип государственной границы по функции (1) контактная, 2) фильтрующая, 3) барьерная) и тип государств по характеру взаимоотношения с Россией (а) ключевые внешнеэкономические партнеры, б) прочие внешнеэкономические партнеры, в) недружественные государства, г) МО соседствует с зонами боевых действий). Список 49 недружественных государств приведен в Распоряжении Правительства РФ от 5 марта 2022 г. № 430-р. Из стран-соседей России к ее ключевым внешнеэкономическим партнерам относятся Беларусь, Казахстан и Китай. Остальные страны-соседи – прочие внешнеэкономические партнеры. При учете фактора приграничного положения МО, кроме сугубо топологических свойств, необходимо учитывать и формальный статус для каждой территории, закрепленный нормативными документами.

На момент 2023 г. из четырех приведенных типов МО по положению относительно внешних государственных границ в Республике Крым находятся муниципалитеты трех типов (рис. 1А). Большая часть МО Республики Крым имеют приграничное положение по морю: 6 муниципальных районов, 6 городских округов в Республике Крым и город федерального значения Севастополь. В этих муниципалитетах действует особый режим эксплуатации территориальных вод в акватории Черного моря и исключительных экономических зон (ИЭЗ).

Приморские муниципалитеты Крыма граничат по исключительным экономическим зонам в Черном море с Болгарией, Румынией, Турцией и Украиной, среди которых только Турция не относится к категории недружественных государств. Таким образом, внешний морской контур муниципальных образований Крыма в настоящее время имеет потенциал барьерной функции, особенно в западном секторе. Сокращение внешнего контура морского пограничья Крыма произошло в 2022 году, когда в результате вхождения в состав РФ Донецкой Народной Республики, Запорожской и Херсонской областей Азовское море стало внутренним бассейном России.

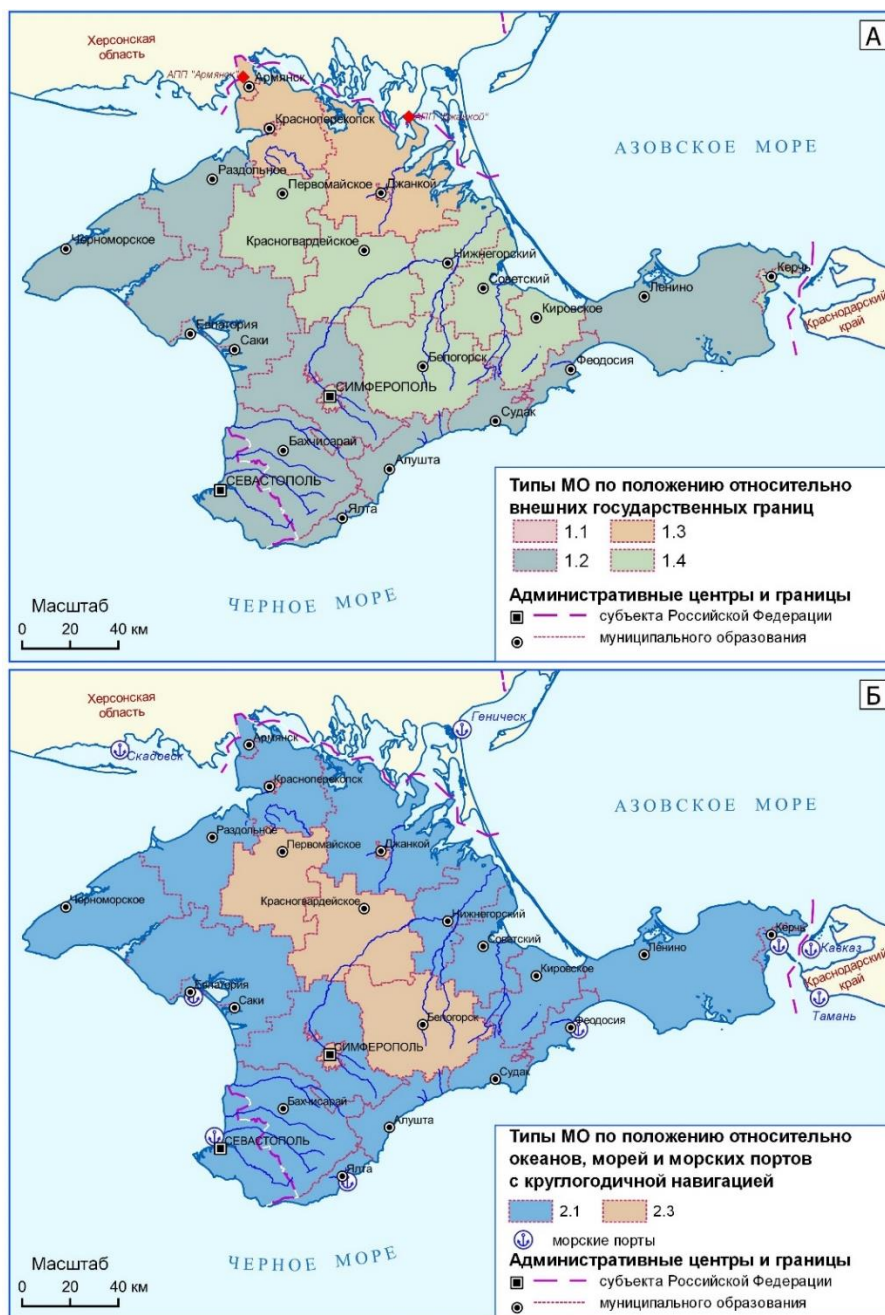


Рис. 1. Типы муниципальных образований Крыма по положению А – относительно внешних государственных границ, Б – относительно океанов, морей и морских портов с круглогодичной навигацией (название типов МО см. в тексте).
Составлено автором

Для городских округов Армянск и Красноперекопск, Джанкойского и Красноперекопского районов характерна современная трансформация их ЭГП. Эти территории условно можно отнести к полуприграничным МО. Условность связана с тем, что на въезде из Херсонской области в Крым по-прежнему действуют Автомобильные пункты пропуска «Армянск» и «Джанкой». Перечисленные муниципалитеты граничат с административными единицами Херсонской области, территории которых непроницаемы транспортными

магистральями, выходящими к границам Украины по причине проведения Специальной военной операции Вооруженных сил РФ на Украине. Таким образом, планирование пространственного развития этих территорий Крыма должно учитывать фильтрующую функцию их границ и барьерную конфликтогенную внешнюю государственную границу сопредельных муниципалитетов Херсонской области.

Остальные МО Республики Крым относятся к внутренним территориям, для которых фактор приграничного положения слабо ощутим. В ретроспективе такой статус эти территории имеют уже многие десятилетия. Однако для них трансформация приграничного положения сопредельных МО косвенно влияла на перестройку основных транспортных осей, о которых упоминается по тексту ниже.

2. Положение относительно океанов, морей и морских портов с круглогодичной навигацией.

«Морской фактор» влияет на все сферы социально-экономического развития территории: расселение, экономическую специализации, доступ к внешним рынкам товаров и пр. [28]. По фактору удаленности от морских берегов, путей и портов с круглогодичной навигацией [14] муниципальные образования можно подразделять на следующие типы:

2.1 приморские первого порядка (непосредственный выход к морю и наличие портов);

2.2 приморские второго порядка (до 50 км)

2.3 субприморские (51–200 км);

2.4 континентальные (201–1000 км);

2.5 ультраконтинентальные (> 1000 км).

Степень удаленности МО предлагается определять относительно его административного центра.

Все МО, кроме трех районов и четырех городских округов, Республики Крым имеют приморское географическое положение (рис. 1Б). Приморский статус МО Крыма связан с их прямым выходом к морю и близостью к портам с круглогодичной навигацией. Важно отметить, что районы северного и западного Крыма в 2022 году, спустя 8 лет транспортной блокады со стороны Украины, существенно улучшили потенциал своего приморского положения, получив доступ к портам Херсонской и Запорожской областей. Учитывая современные сложные условия мореходства в Азово-Черноморском бассейне и малые масштабы деятельности портов Херсона, Скадовска и Геническа северные и западные территории Крыма являются лишь потенциальным хинтерландом этих портов. Поэтому для приморских Джанкойского, Краснопереконского, Нижнегорского и Раздольненского районов на современном этапе характерны черты субприморских территорий. К субприморским МО Крыма относятся Белогорский, Красногвардейский, Первомайский, районы, городские округа Симферополь, Джанкой и Краснопереконск, центры которых находятся на удалении от портов до 200 км. Приморских МО второго порядка, а также континентальных и ультраконтинентальных МО в Крыму нет.

Таким образом, в стратегии пространственного развития Крыма важно учитывать особенности приморского положения МО и совершить переход от территориального планирования к акваторриальному планированию, теоретико-методологические и нормативно-правовые основы которого в

российской практике государственного управления еще не разработаны на достаточном уровне.

3. Тип субъекта Российской Федерации согласно Стратегии пространственного развития РФ, в котором находится МО.

Согласно Стратегии пространственного развития Российской Федерации, на период до 2025 года выделяются [29]:

3.1 МО, входящие в состав приоритетных геостратегических территорий Российской Федерации

3.2 МО, входящие в состав приграничных геостратегических территорий Российской Федерации

3.3. МО, входящие в состав регионов, для которых не определен особый статус геостратегических территорий.

Поскольку Республика Крым и город Севастополь согласно документу [29] отнесены к геостратегическим территориям РФ, то в Крыму, соответственно, все муниципалитеты относятся к типу 3.1.

4. Положение МО относительно региональных и федеральных центров развития – средних и крупных городов с численностью населения более 50 тыс. чел.

Этот вид положения оценивается через показатель временной транспортной доступности средних и крупных городов для административного центра МО. Расчетная скорость движения транспортного средства по сети – 50 км/ч. Показатель рассчитывается с учетом морфологии транспортной сети. Зоны транспортной доступности определяются с помощью модуля сетевого анализа в ГИС-программах. Дифференциация муниципалитетов по уровню доступности указанных центров следующая:

4.1 высокий уровень (прицентровые МО) – до 1 часа (здесь и далее в одну сторону);

4.2 средний уровень (полупериферийные МО) – 1–2 часа;

4.3 низкий уровень (периферийные МО) – более 2 часов.

В отношении столичных центров и городов-миллионников России предлагается для данной шкалы использовать коэффициент $k=2$, т.е. высокий уровень доступности ограничивается величиной до 2 часов и т.д. Изохрона 1–2 часа чаще всего используется в практике геоурбанистики как один из формальных критериев выделения границ городских агломераций, т.е. данный вид ЭПП позволяет оценить и агломерационный потенциал МО.

Доступность ключевых экономических центров позволяет определить положение МО в системе «центр–периферия». Каждый городской центр имеет свою зону обслуживания, чем меньше центр, тем слабее его контроль и значимость в жизни муниципальных территорий, особенно сельских. Малые города с населением менее 50 тыс. чел., как правило, не формируют обширную зону тяготения и обслуживания сельских территорий. Даже наличие транспортной связности с такими городами не решает проблему периферийности МО и недоступности разнообразных услуг. Средние и крупные города являются центрами обслуживания, главными логистическими и торговыми центрами. Таким образом, уровень транспортной доступности средних и крупных городов – важный фактор социально-экономического развития муниципалитета, он также определяет направления пространственной внутрирегиональной мобильности населения и трудовых ресурсов.

Для МО, относящихся к категории территорий с неблагоприятным транспортно-географическим положением относительно крупных и средних городов, задачи по развитию локальных центров обслуживания и снижению их периферийности необходимо рассматривать в качестве приоритетных направлений их пространственного развития.

В Крыму региональными центрами социально-экономического развития являются города Севастополь, Симферополь, Евпатория, Керчь и Ялта. По особенностям положения относительно этих центров МО региона можно объединить в следующие типы (рис. 2А):

- прицентровыми МО являются городские округа Ялта и Алушта, Бахчисарайский, Сакский и Симферопольский районы, а также территории Большого Севастополя вне городского ядра. Для этих территорий характерен высокий показатель транспортной доступности региональных центров;

- два муниципалитета, Красногвардейский и Ленинский районы Республики Крым находятся в зоне 1–2 часа транспортной доступности их административных центров относительно региональных центров, т.е. относятся к типу полупериферийных МО по транспортно-географическому признаку;

- остальная обширная часть Крыма находится в зоне со слабой доступностью региональных центров, ее составляют периферийные МО региона, которые своеобразной дугой окаймляют экономическое и селитебное ядро полуострова.

5. Положение в сети магистральных сухопутных транспортных путей.

По данным характеристикам транспортно-географического положения типизация МО может быть произведена следующим образом, согласно адаптированной методики по [15]:

- 5.1 территорию МО пересекают основные магистрали, идущие от Москвы;

- 5.2 территорию МО пересекают другие транзитные магистрали (железные дороги и федеральные трассы);

- 5.3 на территории МО находится тупик железных и автомобильных дорог федерального и/или регионального значения;

- 5.4 территорию МО пересекают две и более автодороги регионального значения;

- 5.5 территорию МО не пересекают железные дороги и автодороги федерального значения и пересекает только одна автодорога регионального значения.

Эти характеристики в итоге отражают потенциал интегрированности МО в транспортные потоки, транзитный потенциал самого МО и его соседей.

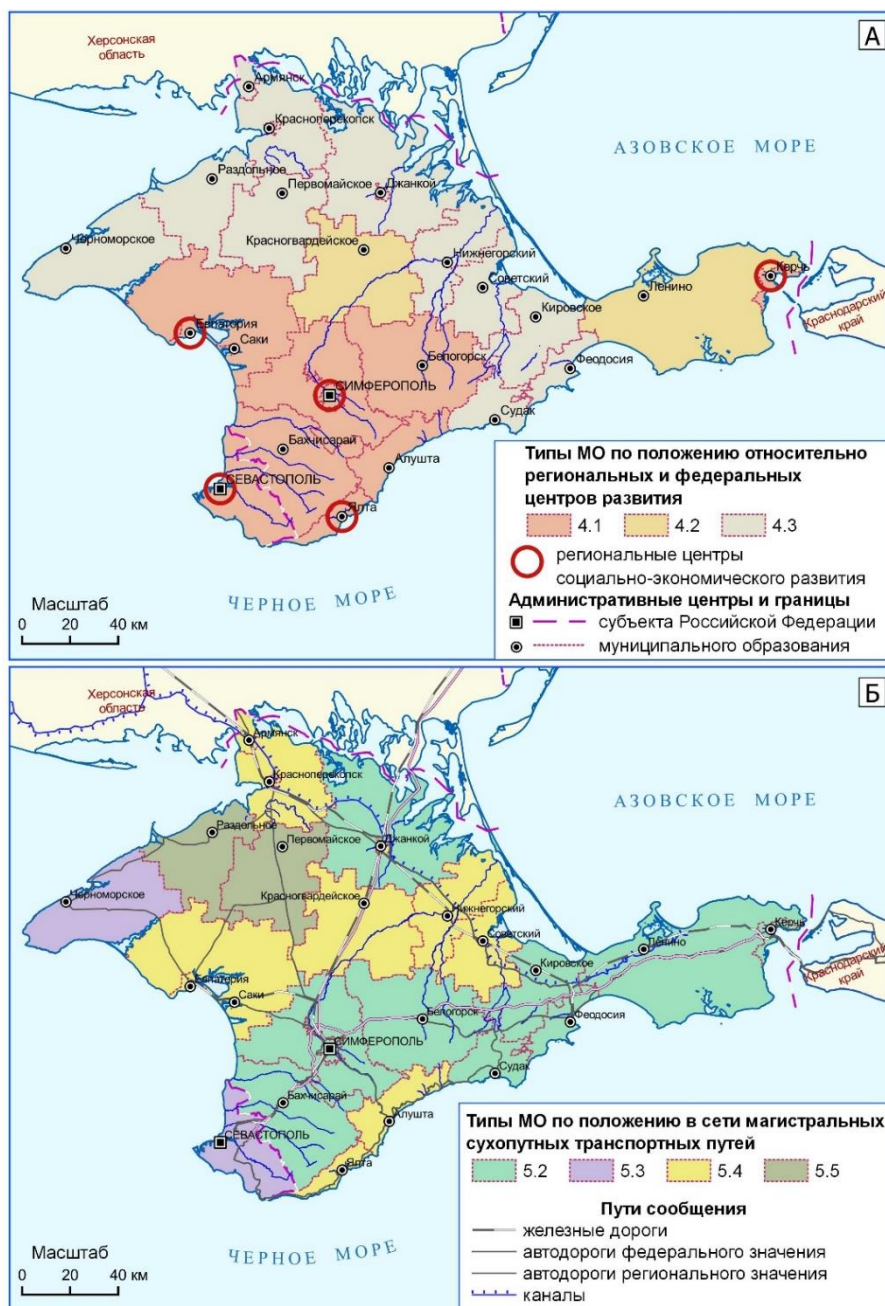


Рис. 2. Типы муниципальных образований Крыма по положению А – относительно региональных и федеральных центров развития, Б – в сети магистральных сухопутных транспортных путей (название типов МО см. в тексте). *Составлено автором*

Из перечисленных выше типов в Крыму можно идентифицировать 4 типа МО (рис. 2Б). От города Керчи в западном направлении вплоть до Бахчисарайского района включительно расположены МО, имеющие наиболее выгодное положение относительно ключевых транспортных магистралей, т.к. их пересекает федеральная трасса «Таврида». Город Джанкой является региональным узлом автомобильного и железнодорожного транспорта, в этот центр в настоящее время приходит магистраль, связывающая Донбасс и Северное Приазовье с Крымом. Город Севастополь для федеральной трассы и железной

дороги, связывающих Крым с другими регионами России, является тупиковым транспортным пунктом. Подобно Севастополю, но по отношению региональных автомагистралей, тупиковое положение занимает черноморский район. Центральные, северные, западные и южнобережные муниципалитеты Республики Крыма относятся к типу МО, территорию которых пересекают две и более автодороги регионального значения. Транспортно-географическое положение указанных МО реализуется в развитии функций внутрирегионального транзита и связности различных регионов Крыма. Наименее выгодное транспортно-географическое положение занимают Первомайский и Раздольненский районы, территории которых не пересекают железные дороги и автодороги федерального значения и пересекает только одна автодорога регионального значения, что усиливает их периферийное положение.

6. Степень диспропорций в уровне социально-экономического развития МО относительно уровня соседских МО.

Одна из ключевых задач стратегии пространственного развития – сокращение территориальных (межрегиональных, межмуниципальных) социально-экономических диспропорций [30]. Градиент уровня социально-экономического развития и уровня жизни формирует потенциал социального неравенства, миграционных процессов и перемещение трудовых ресурсов на межмуниципальном уровне [31]. В связи с этим при оценке ЭГП МО важно учесть степень отклонения его уровня социально-экономического развития от уровня развития соседних МО.

Данная задача решается путем соотношения (математическое частное, выраженное в процентах) пар показателей данного МО и соседнего МО с последующим определением средней величины среди всех показателей, если их выбрано несколько единиц, в том числе с использованием выражения (1):

$$KD = \frac{\sum_1^n D_{ij}^n}{n} \quad (1)$$
$$D_{ij}^1 = \frac{P_i^1}{P_j^1} * 100\%, \text{ где}$$

KD – степень диспропорции в уровне социально-экономического развития МО по сравнению с соседними МО, D_{ij}^n – соотношение пар показателей (1,2,3... n) данного МО – P_i^1 и соседнего МО – P_j^1 .

В качестве макроэкономических показателей, выступающих маркерами социально-экономического развития и уровня жизни, могут быть выбраны разные индикаторы, например, такие как:

- объем производства на душу населения (млн руб./чел.);
- объем инвестиций в основной капитал на душу населения (млн руб./чел.);
- среднемесячная заработная плата работников организаций и др.

В результате можно провести группировку МО по следующим типам:

6.1 МО с уровнем социально-экономического развития значительно выше чем в соседних МО (степень отклонения выше 150%);

6.2 МО с уровнем социально-экономического развития выше чем в соседних МО (степень отклонения на уровне 121–150%)

6.3 МО с уровнем социально-экономического развития равным или незначительно отличающимся от соседних МО (степень отклонения на уровне 80–120%);

6.4 МО с уровнем социально-экономического развития ниже чем в соседних МО (степень отклонения на уровне 50–79%);

6.5 МО с уровнем социально-экономического развития значительно ниже чем в соседних МО (степень отклонения ниже 50%).

Приведенная шкала степеней отклонения носит условный характер, т.к. в нормативных документах не приводится методика подобного рода оценок.

Для Крыма характерна пестрая географическая картина типов муниципалитетов по степени диспропорций в уровне социально-экономического развития относительно соседских МО (рис. 3А). Около половины районов и городских округов в среднем имеют уровень социально-экономического развития по трем макроэкономическим показателям, указанным выше и рассчитанным по данным Росстата за 2022 г., значительно выше чем в соседних МО. Часть из них формируют территориальное сочетание в виде своеобразного пояса муниципалитетов, протянувшегося с севера на юг: Армянск, Красноперекопск, Красноперекопский район, Красногвардейский район, Симферопольский район, Симферополь; остальные типы МО распределены мозаично. К этому типу, как правило, относятся муниципальные образования, в которых размещены крупные промышленные и сельскохозяйственные предприятия.

К МО с уровнем социально-экономического развития значительно ниже чем в соседних МО (степень отклонения ниже 50%) относятся Джанкойский и Советский районы. Остальные муниципалитеты занимают промежуточное положение между двумя полярными типами. Для выявления долгосрочных тенденций необходимо анализировать показатели за многолетний период, выполняя процедуру нормирования и поправок на индекс цен, т.к., например, показатель объема инвестиций в основной капитал на душу населения весьма вариативен от года к году.

7. Степень однородности окружающего экономического пространства МО.

Для межмуниципального взаимодействия (территориального разделения труда и конкуренции) важно оценить степень однородности (сходства и различия) ближайшего окружения с точки зрения экономической специализации соседских МО. В результате тип ЭГП МО по данному параметру может быть следующим:

7.1 МО окружают территории соседних МО со схожей экономической специализацией – гомогенное экономическое окружение;

7.2 МО окружают территории соседних МО с иной экономической специализацией – гетерогенное экономическое окружение.

Класс 7.2 можно конкретизировать видом специализации, например, МО с аграрной специализацией окружают МО преимущественно с промышленной/рекреационной/инновационной/обслуживающей и т.д. специализацией.

В Крыму на муниципальном уровне сложились три типа хозяйственного освоения и соответствующей экономической специализации: индустриальный, аграрный и рекреационный в различных их комбинациях [32].

Большая часть муниципалитетов Крыма имеет гетерогенное экономическое окружение (рис. 3Б). Такая характеристика ЭГП создает предпосылки формирования более сбалансированного внутрорегионального рынка продовольствия, широких возможностей межмуниципального разделения труда и разнообразия предложения на рынке труда в пределах большей части

полуострова. Однако пять муниципалитетов на севере Крыма характеризуются гомогенным (условно однообразным) экономическим окружением: аграрные Джанкойский, Красногвардейский, Нижнегорский, Первомайский и Раздольненский районы окружены похожими по отраслевой структуре хозяйства аграрными районами, что делает ЭГП этого типа МО менее выгодным.

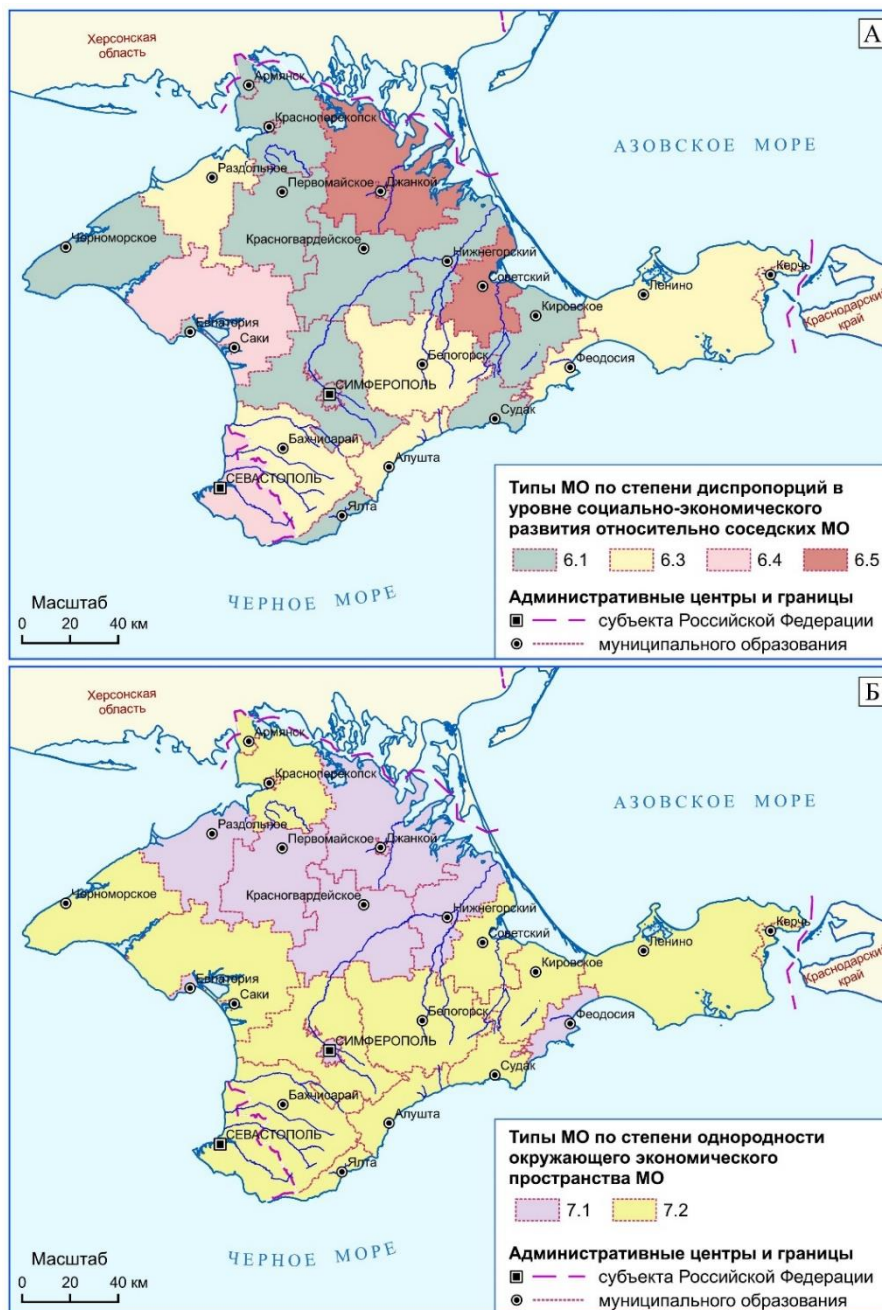


Рис. 3. Типы муниципальных образований Крыма А – по степени диспропорций в уровне социально-экономического развития МО относительно уровня соседских МО, Б – по степени однородности окружающего экономического пространства МО с точки зрения хозяйственной специализации (название типов МО см. в тексте). Составлено автором

8. Обобщение характеристик ЭГП МО.

Для целей государственного регулирования пространственного развития муниципалитетов, на наш взгляд, необходимо осуществлять обобщение характеристик их ЭГП по двум направлениям.

Первое направление призвано выделить сильные и слабые стороны ЭГП МО, то есть те позиции ЭГП, по которым данная территория характеризуется наиболее позитивно или негативно на фоне других муниципалитетов субъекта РФ.

Среди крымских муниципалитетов по соотношению сильных и слабых сторон ЭГП (рис. 4) более выгодное положение занимают центральные и южные МО (прицентровые с гетерогенным экономическим окружением и уровнем социально-экономического развития значительно выше чем в соседних МО), наименее выгодное – северные МО (полуприграничные, периферийные), северо-восточные и северо-западные МО (периферийные с гомогенным экономическим окружением).

Второе направление обобщения связано с оценкой интеграционного потенциала ЭГП МО (предпосылки вовлеченности МО в экономическое пространство субъекта РФ и межмуниципальное взаимодействие), согласно которой МО могут быть следующих двух типов:

8.1 МО, обладающее интеграционным потенциалом ЭГП: основная часть характеристик способствует активному межмуниципальному и внешнеэкономическому взаимодействию;

8.2 МО, обладающее изоляционистским потенциалом ЭГП: существуют ограничения, осложняющие активное межмуниципальное и внешнеэкономическое взаимодействие.

В границах Крымского полуострова наибольшее распространение получил тип МО, обладающих интеграционным потенциалом ЭГП (рис. 4), этот потенциал реализуется в процессе интенсивного хозяйственного освоения и переосвоения территорий региона, формированием относительно густой и разветвленной сети дорог, реализации проектов социально-экономического развития Крыма, охватывающих многие муниципалитеты. На фоне этого в Крыму можно выделить муниципальные районы, обладающие изоляционистским потенциалом ЭГП, они образуют территориальные сочетания попарно: Нижнегорский и Советский районы, Первомайский и Раздольненский районы.

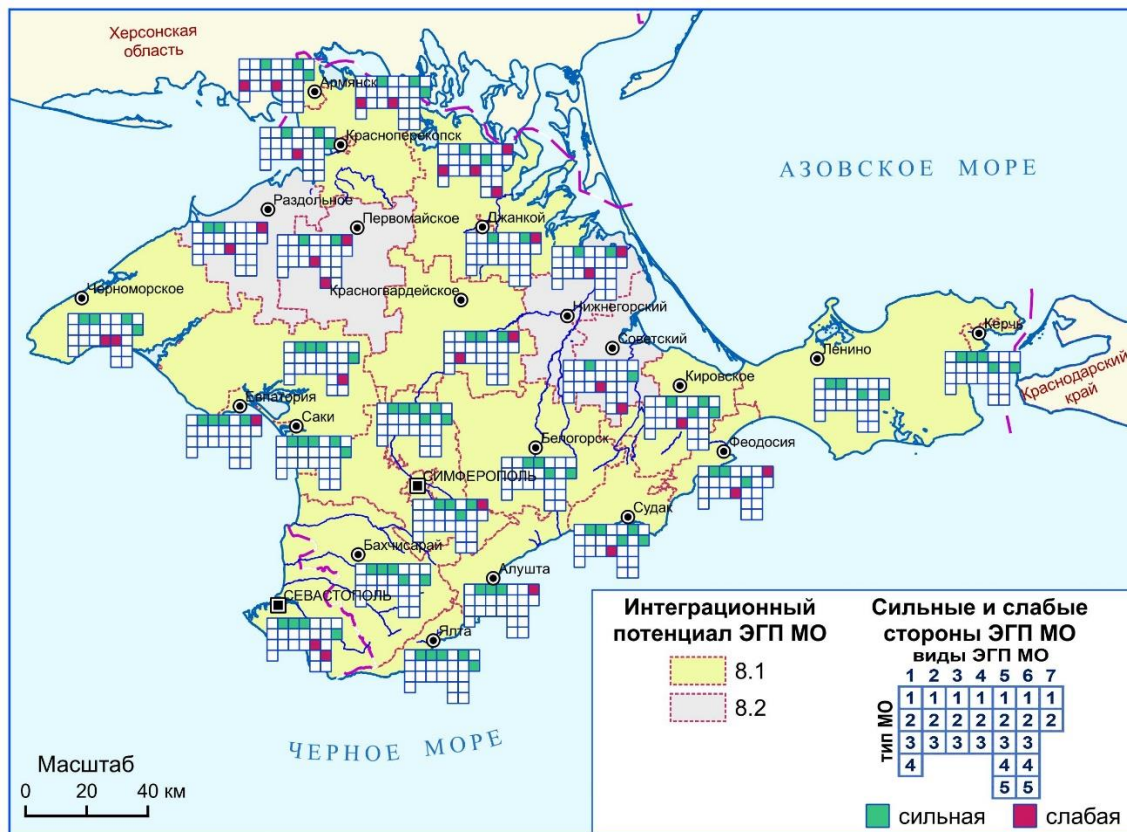


Рис. 4. Обобщающие характеристики ЭГП МО Крыма (название типов МО см. в тексте). Составлено автором

Выводы

Оценка экономико-географического положения муниципальных образований для целей пространственного планирования предполагает выявление таких позиционных свойств территорий, которые важно учитывать в процессе совершенствования территориальной организации расселения и экономики, что, в свою очередь, будет способствовать сокращению территориальных различий в уровне и качестве жизни населения, ускорению темпов экономического роста, а также важно применять в системе обеспечения национальной безопасности.

Апробированный алгоритм оценки ЭГП МО на примере Республики Крым позволил выявить ряд важных для пространственного планирования особенностей. По многим характеристикам ЭГП крымские муниципалитеты группируются в типы и формируют территориальные сочетания в соответствии с моделью «центр–периферия». В периферийных МО часто происходит усиление негативных эффектов различных характеристик ЭГП, например, удаленность от региональных экономических центров сочетается с невыгодным транспортно-географическим положением в сети магистральных сухопутных транспортных путей и относительно морских портов, что формирует предпосылки формирования изоляционистского потенциала их ЭГП. Таким образом, важным направлением в снижении негативных эффектов ЭГП и реализации задачи по сокращению территориальных различий в уровне социально-экономического развития для многих муниципалитетов Крыма является снижение их периферийности.

Экономико-географическое положение МО Республики Крым за относительно непродолжительный период с 2014 года по настоящее время существенно трансформировалось, а для некоторых муниципалитетов ЭГП менялось полярно. Указанный процесс детерминируется изменениями внешних данностей в Причерноморье под влиянием геополитических и геоэкономических факторов, с одной стороны, и внутри Крыма под влиянием смены осей и интенсификации социально-экономического развития, с другой стороны. В связи с этим оценку ЭГП МО необходимо осуществлять на разных этапах стратегического планирования.

Исследование выполнено за счет гранта Российского научного фонда (проект № 23-18-00180 «Поливариантность детерминант и трендов экономической динамики муниципальных образований России: концептуализация, идентификация и типологизация в интересах государственного регулирования пространственного развития») в Институте народнохозяйственного прогнозирования РАН.

Литература

1. Баранский Н. Н. Экономико-географическое положение // Избр. тр. Становление экономической географии. М.: Мысль, 1980. С. 128–159.
2. Космачёв К. П. Географическая экспертиза (методологические аспекты). Новосибирск: Наука, 1981. 109 с.
3. Топчиев А. Г. Концепция экономико-географического положения: методологические и методические аспекты // Природно-хозяйственные комплексы Восточной Сибири. Иркутск: Изд-во Иркут. ун-та, 1983. С. 3–11.
4. Маергойз И. М. Территориальная структура хозяйства. Новосибирск: Наука, 1986. С. 51–64.
5. Лейзерович Е. Е. Базовые составляющие экономико-географического положения стран и районов // Изв. РАН. Сер. геогр. 2006. № 1. С. 9–14.
6. Дружинин А. Г. Глобальное позиционирование Юга России: факторы, особенности, стратегии: монография. Ростов-на-Дону: Изд-во ЮФУ, 2009. 288 с.
7. Бакланов П. Я., Романов М. Т. Экономико-географическое и геополитическое положение Тихоокеанской России. Владивосток: Дальнаука, 2009. 168 с.
8. Географическое положение и территориальные структуры: памяти И. М. Маергойза. М.: Новый хронограф, 2012. 896 с.
9. Безруков Л. А. Экономико-географическое положение Сибири в России и мире // География и природ. ресурсы. 2014. № 3. С. 5–15.
10. Hotelling H. (1929), "Stability in Competition", *Economic Journal*, 39 (153): 41–57.
11. Герхардт, Э. Location Intelligence / Э. Герхардт // Вестник НГУЭУ. 2015. № 4. С. 309-316.
12. Блануца В. И. Экономико-географическое положение: обобщение концептуальных установок и генерация новых смыслов // География и природные ресурсы. 2015. №4. С. 7–16.
13. Герасименко Т. И., Семенова Е. А. Экономико-географическое и геополитическое положение как интегральная пространственная категория // Вестник Оренбургского государственного университета. 2015. №1. С. 156–161.

14. Безруков Л. А. Экономико-географическое положение Сибири и мировые хозяйственные связи // География мирового развития. Вып. 3. 2016. С. 385–402.
15. Смирнов И. П., Ткаченко А. А. Опыт оценки экономико-географического положения городов Центральной России // Известия Русского географического общества. 2015. Т. 147, № 5. С. 49–57.
16. Бугроменко В. И. Экономическая оценка транспортно-географического положения народнохозяйственных объектов // Изв. АН СССР. 1981. № 5. С. 66–79.
17. Бабурин В. Л., Земцов С. П., Кидяева В. М. Методика оценки потенциала экономико-географического положения городов России // Вестник Московского университета. Сер. 5. География. 2016. № 1. С. 39–45.
18. Соколов С. Н. Оценка потенциала экономико-географического положения городов Югры // Стратегия устойчивого развития регионов России. 2015. № 28. С. 65–69.
19. Безруков Л. А. Географическое положение Иркутской области: особенности и влияние на экономическое развитие // Известия Иркутского государственного университета. Серия: Науки о Земле. 2017. Т. 20. С. 5–24.
20. Лейзерович Е. Е., Тархов С. А. Второе рождение понятия экономико-географическое положение // Известия Российской академии наук. Серия географическая. 2011. № 4. С. 124–125.
21. Бадов А. Д. Геокриминогенное положение как фактор преступности // Известия Российской академии наук. Серия Географическая. 2009. № 2. С. 48–51.
22. Блануца В. И. Почтово-географическое положение: понятие, алгоритм измерения (на примере почтовой сети Сибири начала XX века) // География и природ. ресурсы. 2010. № 4. С. 14–22.
23. Кузнецов С. В., Лачининский С. С. Современная трактовка категории «геоэкономическое положение» и ее верификация на примере Санкт-Петербургской агломерации // Балтийский регион. 2014. № 1(19). С. 103–121.
24. Сазыкин А. М., Глушко А. А. Методические подходы к сравнительной оценке рекреационно-географического положения для развития международного туризма (на примере Китая) // Сервис в России и за рубежом. 2021. Т. 15, №1(93). С. 59–69.
25. Безруков Л. А., Дашпилов Ц. Б. Транспортно-географическое положение микрорегионов Сибири: методика и результаты оценки // География и природные ресурсы. 2010. № 4. С. 5–13.
26. Ромашина А. А. Типология муниципальных образований России по специализации экономики и положению в системе расселения // Региональные исследования. 2019. № 3. С. 42–52.
27. Юсупов К. Н., Тимирьянова В. М., Токтамышева Ю. С., Зимин А. Ф. Оценка влияния пространственного окружения на социально-экономическое развитие муниципального района // Вопросы региональной экономики. 2019. № 3(40). С. 148–155.
28. Социально-экономическое развитие приморских территорий Европейской части России: факторы, тренды, модели / А. Г. Дружинин, Д. А. Вольхин, Н. В. Гонтарь [и др.]. Ростов-на-Дону: Южный федеральный университет, 2016. 236 с.

29. Распоряжение Правительства Российской Федерации от 13 февраля 2019 г. № 207-р об утверждении «Стратегия пространственного развития Российской Федерации на период до 2025 год» [Электронный ресурс]. Режим доступа: <http://static.government.ru/media/files/UVAIqUtT08o60RktoOX122JjAe7irNxc.pdf>
30. Кузнецова О. В. Вклад федеральной политики в снижение внутрирегиональных экономических диспропорций: опыт и перспективы // Геополитика и экогеодинамика регионов. 2022. Том 8 (18). Вып. 2. С. 15–25.
31. Сидорчук И. Б., Сазонова Г. В. Степень проявления факторов бедности в Крыму и Российской Федерации // Ученые записки Крымского федерального университета имени В.И. Вернадского. География. Геология. 2017. Т. 3 (69), № 3–2. С. 163–173.
32. Социокультурная трансформация регионального развития Крыма / под ред. И. Н. Воронина, А. Б. Швец. Симферополь: Общество с ограниченной ответственностью «Издательство Типография «Ариал», 2022. 218 с.

D. A. Volkhin

Assessment of the economic and geographical position of municipalities for spatial planning purposes (on the example of the Republic of Crimea)

V.I. Vernadsky Crimean Federal University", Simferopol
e-mail: lomden@mail.ru

Abstract. *The article proposes a methodology for assessing the economic and geographical position of municipalities that are important in the process of state regulation of spatial development. The developed algorithms are tested on the example of municipal districts and urban districts of the Crimea. The cartographic interpretation of the compositional properties of the municipalities of the Republic of Crimea relative to the external state borders, oceans, seas and seaports with year-round navigation, regional and federal centers of economic development, a network of main land transport routes is carried out. The degree of disproportions in the level of socio-economic development relative to neighboring municipalities, the degree of their homogeneity of the surrounding economic space is estimated. An integral assessment of the characteristics of the economic and geographical position of the municipalities of the Republic of Crimea was carried out.*

Keywords: *geography, economic and geographical position, municipality, spatial development, Crimea.*

References

1. Baranskij N. N. Ekonomiko-geograficheskoe polozhenie // Izbr. tr. Stanovlenie ekonomicheskoy geografii. M.: Mysl', 1980. P. 128–159. (in Russian)
2. Kosmachyov K. P. Geograficheskaya ekspertiza (metodologicheskie aspekty). Novosibirsk: Nauka, 1981. 109 p. (in Russian)
3. Topchiev A. G. Konceptiya ekonomiko-geograficheskogo polozheniya: metodologicheskie i metodicheskie aspekty // Prirodno-hozyajstvennye komplekсы Vostochnoj Sibiri. Irkutsk: Izd-vo Irkut. un-ta, 1983. P. 3–11. (in Russian)

4. Maergojz I. M. Territorial'naya struktura hozyajstva. Novosibirsk: Nauka, 1986. P. 51–64. (in Russian)
5. Lejzerovich E. E. Bazovye sostavlyayushchie ekonomiko-geograficheskogo polozheniya stran i rajonov // *Izv. RAN. Ser. geogr.* 2006. № 1. P. 9–14. (in Russian)
6. Druzhinin A. G. Global'noe pozicionirovanie YUga Rossii: faktory, osobennosti, strategii: monografiya. Rostov-na-Donu: Izd-vo YUFU, 2009. 288 p. (in Russian)
7. Baklanov P. YA., Romanov M. T. Ekonomiko-geograficheskoe i geopoliticheskoe polozhenie Tihookeanskoj Rossii. Vladivostok: Dal'nauka, 2009. 168 s.
8. Geograficheskoe polozhenie i territorial'nye struktury: pamyati I.M. Maergojza. M.: Novyj hronograf, 2012. 896 p. (in Russian)
9. Bezrukov L. A. Ekonomiko-geograficheskoe polozhenie Sibiri v Rossii i mire // *Geografiya i prirod. resursy.* 2014. № 3. P. 5–15. (in Russian)
10. Hotelling H. (1929), "Stability in Competition", *Economic Journal*, 39 (153): 41–57.
11. Gerhardt, E. Location Intelligence / E. Gerhardt // *Vestnik NGUEU.* 2015. № 4. P. 309-316.
12. Blanuca V. I. Ekonomiko-geograficheskoe polozhenie: obobshchenie konceptual'nyh ustanovok i generaciya novyh smyslov // *Geografiya i prirodnye resursy.* 2015. №4. P. 7–16. (in Russian)
13. Gerasimenko T. I., Semenova E. A. Ekonomiko-geograficheskoe i geopoliticheskoe polozhenie kak integral'naya prostranstvennaya kategoriya // *Vestnik Orenburgskogo gosudarstvennogo universiteta.* 2015. №1. P. 156–161. (in Russian)
14. Bezrukov L. A. Ekonomiko-geograficheskoe polozhenie Sibiri i mirovye hozyajstvennye svyazi // *Geografiya mirovogo razvitiya. Vyp. 3.* 2016. P. 385–402. (in Russian)
15. Smirnov I. P., Tkachenko A. A. Opyt ocenki ekonomiko-geograficheskogo polozheniya gorodov Central'noj Rossii // *Izvestiya Russkogo geograficheskogo obshchestva.* 2015. T. 147, № 5. P. 49–57. (in Russian)
16. Bugromenko V. I. Ekonomicheskaya ocenka transportno-geograficheskogo polozheniya narodnohozyajstvennyh ob"ektov // *Izv. AN SSSR.* 1981. # 5. P. 66–79. (in Russian)
17. Baburin V. L., Zemcov S. P., Kidyayeva V. M. Metodika ocenki potenciala ekonomiko-geograficheskogo polozheniya gorodov Rossii // *Vestnik Moskovskogo universiteta. Ser. 5. Geografiya.* 2016. № 1. P. 39–45. (in Russian)
18. Sokolov S. N. Ocenka potenciala ekonomiko-geograficheskogo polozheniya gorodov YUgry // *Strategiya ustojchivogo razvitiya regionov Rossii.* 2015. № 28. P. 65–69. (in Russian)
19. Bezrukov L. A. Geograficheskoe polozhenie Irkutskoj oblasti: osobennosti i vliyanie na ekonomicheskoe razvitie // *Izvestiya Irkutskogo gosudarstvennogo universiteta. Seriya: Nauki o Zemle.* 2017. T. 20. P. 5–24. (in Russian)
20. Lejzerovich E. E., Tarhov S. A. Vtoroe rozhdenie ponyatiya ekonomiko-geograficheskoe polozhenie // *Izvestiya Rossijskoj akademii nauk. Seriya geograficheskaya.* 2011. № 4. P. 124–125. (in Russian)
21. Badov A. D. Geokriminogennoe polozhenie kak faktor prestupnosti // *Izvestiya Rossijskoj akademii nauk. Seriya Geograficheskaya.* 2009. № 2. P. 48–51. (in Russian)

22. Blanuca V. I. Pochtovo-geograficheskoe polozhenie: ponyatie, algoritm izmereniya (na primere pochtovoj seti Sibiri nachala XX veka) // Geografiya i prirod. resursy. 2010. № 4. P. 14–22. (in Russian)
23. Kuznecov S. V., Lachininskij S. S. Sovremennaya traktovka kategorii «geoekonomicheskoe polozhenie» i ee verifikaciya na primere Sankt-Peterburgskoj aglomeracii // Baltijskij region. 2014. № 1(19). P. 103–121. (in Russian)
24. Sazykin A. M., Glushko A. A. Metodicheskie podhody k sravnitel'noj ocenke rekreacionno-geograficheskogo polozheniya dlya razvitiya mezhdunarodnogo turizma (na primere Kitaya) // Servis v Rossii i za rubezhom. 2021. T. 15, №1(93). P. 59–69. (in Russian)
25. Bezrukov L. A., Dashpilov C. B. Transportno-geograficheskoe polozhenie mikroregionov Sibiri: metodika i rezul'taty ocenki // Geografiya i prirodnye resursy. 2010. № 4. P. 5–13. (in Russian)
26. Romashina A. A. Tipologiya municipal'nyh obrazovanij Rossii po specializacii ekonomiki i polozheniyu v sisteme rasseleniya // Regional'nye issledovaniya. 2019. № 3. P. 42–52. (in Russian)
27. YUsupov K. N., Timir'yanova V. M., Toktamysheva YU. S., Zimin A. F. Ocenka vliyaniya prostranstvennogo okruzheniya na social'no-ekonomicheskoe razvitie municipal'nogo rajona // Voprosy regional'noj ekonomiki. 2019. № 3(40). P. 148–155. (in Russian)
28. Social'no-ekonomicheskoe razvitie primorskih territorij Evropejskoj chasti Rossii: factory, trendy, modeli / A. G. Druzhinin, D. A. Vol'hin, N. V. Gontar' [i dr.]. Rostov-na-Donu: YUzhnyj federal'nyj universitet, 2016. 236 p. (in Russian)
29. Rasporyazhenie Pravitel'stva Rossijskoj Federacii ot 13 fevralya 2019 g. № 207-r ob utverzhdenii «Strategiya prostranstvennogo razvitiya Rossijskoj Federacii na period do 2025 god» URL: <http://static.government.ru/media/files/UVAIqUtT08o60RktoOXI22JjAe7irNxc.pdf>
30. Kuznecova O. V. Vklad federal'noj politiki v snizhenie vnutriregeonal'nyh ekonomicheskikh disproporcij: opyt i perspektivy // Geopolitika i ekogeodinamika regionov. 2022. Tom 8 (18). Vyp. 2. P. 15–25. (in Russian)
31. Sidorchuk I. B., Sazonova G. V. Stepen' proyavleniya faktorov bednosti v Krymu i Rossijskoj Federacii // Uchenye zapiski Krymskogo federal'nogo universiteta imeni V.I. Vernadskogo. Geografiya. Geologiya. 2017. T. 3 (69), № 3–2. P. 163–173. (in Russian)
32. Sociokul'turnaya transformaciya regional'nogo razvitiya Kryma / pod red. I.N. Voronina, A.B. SHvec. Simferopol': Obshchestvo s ogranichennoj otvetstvennost'yu «Izdatel'stvo Tipografiya «Arial», 2022. 218 p.

Поступила в редакцию 15.07.2023г.