

УДК 911.3

Д. Н. Морковская¹
Н. В. Чугунова²
Т. А. Полякова³
Е. В. Ткачев⁴

**Численность населения как
детерминанта неустойчивости системы
сельского расселения. Белгородская
область**

^{1,2,3,4} ФГБОУ ВО Белгородский государственный
национальный исследовательский университет, г. Белгород
e-mail: ²Chuginova@bsu.edu.ru

Аннотация. Актуальность темы исследования вызвана необходимостью оценки динамики численности сельского населения как детерминанты степени устойчивости системы сельского расселения. Объектом изучения является Белгородская область, в которой проявляются новые тенденции неустойчивости расселения. Основные цели исследования состоят в выявлении пространственной дифференциации динамики численности населения, причин трансформации и закономерностей развития сети сельских поселений разной локализации в градиенте «центр-периферия», определении доминирующей людности сельских населенных пунктов; установлении особенностей устойчивости разных типов сельских поселений для эффективного управления процессами пространственной организации общества. Установлено, что сокращение численности всего населения вызваны естественной убылью и падением миграционного притока в Белгородскую область, теряющую свою привлекательность для потенциальных мигрантов в связи с ростом барьерных функций с Украиной. Детерминантами падения численности сельского населения служили процессы урбанизации, индустриализация сельского хозяйства не замещенная диверсификацией экономики в сельской местности. Новым фактором падения численности сельского населения стала стигматизация сельскохозяйственного труда для современной молодежи. Показана роль экономико-географического положения муниципальных образований в градиенте «центр-периферия», определено место малых по числу жителей населенных пунктов в системе сельского расселения, разрушении каркаса сельского расселения. Доказано, что устойчивая демографическая ситуация в территориальных администрациях городских округов характерна для населенных пунктов, непосредственно примыкающих к городу. Рекомендованы региональные меры ослабления диспропорций в условиях возрастания роли экономики знаний, качества человеческого капитала, в которой численность населения имеет первостепенное значение как потенциальный ее носитель.

Ключевые слова: население, динамика численности, расселение, устойчивое развитие.

Введение

Оценка современного состояния численности сельского населения актуальна в связи с зависимостью ее динамики в устойчивости системы сельского расселения. Значительные сокращения числа жителей приводят к разрушению основного каркаса расселения, способствуют вымыванию активного, трудоспособного населения, дефициту квалифицированных трудовых ресурсов,

сокращению учреждений социальной сферы, последствия которых институтам власти следует предвидеть.

Объектом изучения является Белгородская область, в которой проявляются новые тенденции неустойчивости расселения. *Основные задачи исследования* состоят в выявлении пространственной дифференциации динамики численности населения, причин трансформации и закономерностей развития сети сельских поселений Белгородской области разной локализации в градиенте «центр-периферия», людности; установлении особенностей устойчивости разных типов сельских поселений для эффективного управления процессами пространственной организации общества.

Материалы и методы

При решении поставленных задач использован полимасштабный подход [1], применен системный методологический принцип: изучение территориальной организации исследуемых территорий как системы, требующей выявления и исследования ряда ее элементов – отдельных сельских поселений, отвечающих концепции «центр-периферия».

В процессе реализации задач были использованы методы: статистические, сравнительно-географические, моделирования, картографические. Исследование опирается на материалы официальной статистики и многолетние исследования авторами территории Центрально-Черноземного района, Белгородской области с использованием социологических методов.

Основные результаты и обсуждение

1. Разнонаправленность процессов в пространственной динамике численности населения Белгородской области

Белгородская область – один из эффективно развивающихся регионов страны, в котором, как и в большинстве регионов государства, с начала 90-х гг. прошлого века отмечена естественная убыль населения, заложенная процессами простого типа воспроизводства населения середины 60 годов XX века, усугубленная современным демографическим кризисом (заметим, что демографическая яма продолжится до начала 2030 годов, о чем мы писали ранее [2]). Благодаря социальной мобильности населения страны [3] численность населения области не сокращалась до 2018 г. Пространственная динамика численности населения отличалась значительной дифференциацией: закономерным отражением выбора населением места жительства является систематическое сокращение численности населения сельской периферии (Старооскольский городской округ периферией не считаем) в пользу больших городов и их пригородов – Белгорода и Старого Оскола, стягивающих все больше жителей (рис. 1).

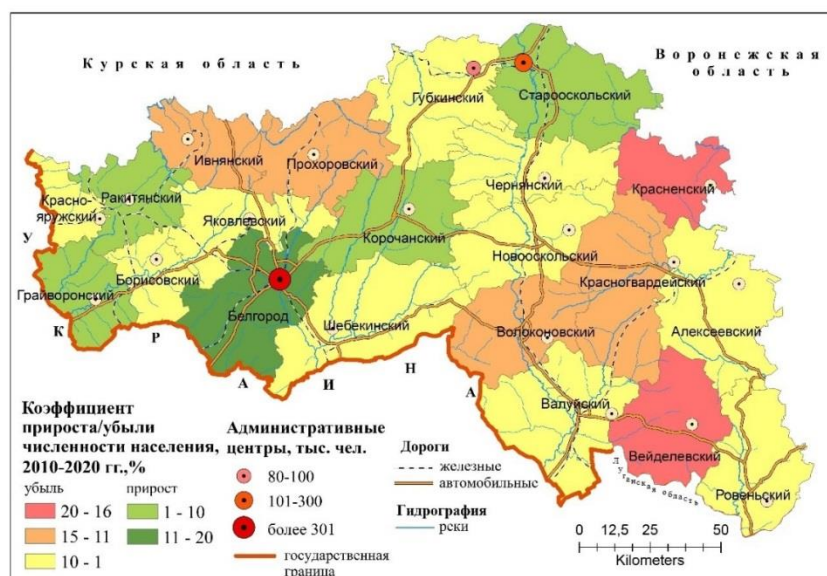


Рис. 1. Динамика численности населения Белгородской области. 2010-2020 гг., %, Составлено авторами по [4, 5]

Детерминанты известны: процессы урбанизации, научно-технический прогресс в сельском хозяйстве сократили сельское население области вдвое - с миллиона до пятисот тысяч человек (1959 г.-2022 г.). Прирост сельского населения отмечен лишь в интервале 1996-2002 гг. – периода активного миграционного притока населения из республик бывшего СССР и северных районов России, преобразования поселков городского типа в сельские поселения [4]), процессов субурбанизации (роста сельского населения пригородных зон Белгорода, Старого Оскола).

Территориальная мобильность населения напрямую зависит от социальных, экономических, геополитических, природных, экологических факторов, становясь источником и способом решения множества проблем [5]. Сельское население, активное, образованное, которое не устраивали условия труда, быта, отсутствие перспектив социального роста в родном селе [6], активно переселялось в города. В результате, большинство муниципальных районов, за исключением пригородных районов агломераций, затронуты процессами демографической деградации и последующей депопуляции.

Для определения уровня дифференциации устойчивости системы сельского расселения и отдельных типов населенных пунктов исследованы муниципальные образования (МО), расположенные в разных частях Белгородской области в градиенте центр-периферия [7] (не граничащие с Украиной), результаты которых можно распространить на аналогичные территории.

2. Старооскольский городской округ - в новой тенденции неустойчивого развития в системе расселения Белгородской области

Старооскольский городской округ (ГО) – высокоразвитый индустриально-аграрный центр области, обладающий высоким ресурсно-сырьевым, технологическим и интеллектуальным потенциалом [8], в состав которого входит город Старый Оскол и 19 сельских территорий с численностью населения 257,4 тыс. человек: 222,6тыс. чел. - городского, 34,8 тыс. чел. - сельского населения [9].

Город Старый Оскол динамичен в социально-экономическом и градостроительном отношении, пространственное развитие города все более

усложняется в результате процессов модернизации. В последние годы в территориальной организации ГО возникли новые проблемы развития: динамика численности населения округа свидетельствует о вступлении в фазу неустойчивого демографического развития - до 2015 г. число жителей слабо росло, но к 2022 г. сократилось в связи с исчерпанием миграционных потоков извне.

Город практически зеркально отражает ситуацию округа, что вполне закономерно – в нем проживает 87% населения, является доминантой изменений численности населения округа (таблица 1).

Таблица 1

Динамика численности населения Старооскольского ГО, тыс. чел.

| | 2002 | | 2010 | | 2015 | | 2018 | | 2022 | |
|--------------------|-----------|----------|-----------|-----------|-----------|----------|------------|-----------|------------|-----------|
| | городское | сельское | городское | сельское | городское | сельское | городское | сельское | городское | сельское |
| Старооскольский ГО | 215,3 | 35,1 | 221, ↑ | 35,2 ↑ | 221,3↑ | 36,7↑ | 224,2 ↑ | 36,4 ↓ | 222,6 ↓ | 34,8 ↓ |

Составлено авторами по [9]

Данные таблицы свидетельствуют об усилении демографического кризиса, потенциальном нарастании локационного сокращения освоенного пространства. Социологические обследования выявили рост неравенства экономических, социальных, инфраструктурных показателей между городом и периферийными территориями. Старооскольский ГО пока выделяется на фоне других территорий Белгородской области наличием растущего типа сел с развитой маятниковой миграцией населения пригорода. Этому способствовало положительное сальдо миграции, наличие рабочих мест на металлургических предприятиях. О различиях изменения численности населения по территориальным администрациям дает представление рисунок 2 (рис. 2).



Рис. 2. Динамика численности населения Старооскольского округа, 2002-2021 гг., %

Составлено авторами

Численность поселений, расположенных на периферии Старооскольского ГО умеренно сократилась. Значительные потери характерны лишь для Знаменской территории, но выросла численность населения вокруг Старого Оскола (от 21% до 42%), что обусловлено развитой транспортной сетью, наличием крупных и социально значимых предприятий в пригороде.

Детальное исследование динамики численности населения внутри округов (по населенным пунктам), как важного показателя устойчивости развития, выявило их дифференциацию по характеру изменений даже в пригороде. Классическим примером разнонаправленных изменений сельского расселения в округе является Долгополянский сельский округ.

Долгополянское муниципальное образование

О сокращении демографического потенциала МО свидетельствуют данные таблицы 2 (табл. 2).

Таблица 2

**Динамика численности населения
Долгополянского муниципального образования, чел.**

| Долгополянский сельский округ | 2002 г. | 2010 г. | 2021 г. | 2021 г. к 2002 г., % |
|-------------------------------|---------|---------|---------|-------------------------|
| | 2947 | 3022 | 2517 | 85.4 |
| С. Долгая Поляна | 461 | 470 | 384 | 83.3 |
| С. Великий Перевоз | 50 | 45 | 46 | 92.0 |
| С. Верхне-Чуфичево | 236 | 183 | 32 | 13.6 |
| С. Верхне-Атаманское | 0 | 0 | 0 | 0 |
| С. Котеневка | 151 | 200 | 49 | 32.5 |
| С. Монаково | 1089 | 1098 | 1101 | 101.1 |
| С. Нижне-Чуфичево | 96 | 120 | 102 | 106.3 |
| Х. Новая Деревня | 30 | 35 | 28 | 93.3 |
| С.Окольное | 132 | 142 | 130 | 98.5 |
| С. Прокудино | 443 | 458 | 436 | 98.4 |
| С. Шмарное | 259 | 271 | 209 | 80.7 |

Составлено авторами по данным переписей населения

В Долгополянском МО абсолютное большинство СНП характеризуется систематическим сокращением численности населения, включая административный центр округа – с. Долгая Поляна. Лишь с. Монаково в течение двадцати лет отличается высокой стабильностью и ростом числа жителей, в то время как село Верхне-Чуфичево потеряло 87% жителей, с. Котеневка 68%. В результате, трансформируется социально-экономическое, демографическое пространство территории, миграционный отток приводит к изменению качества населения. Возможно, т.к. он стал пригородным (в связи с расширением границ г. Старого Оскола), ситуация в Долгополянском сельском округе улучшится.

Населенные пункты в пригородных зонах агломераций, обладают высокой степенью устойчивости, что было отмечено Ж.А. Зайончковской еще в конце прошедшего столетия [10]. Местоположение поселений по отношению к городу становится определяющим фактором жизнеспособности. Процессы сокращения и

измельчения поселенческой сети, стягивание ее в пригородные зоны, формирование городских агломераций (за счет сельского расселения) – закономерные процессы в расселении XXI в. Самыми неустойчивыми становятся малые (до 100 жителей) СНП, сокращение численности которых вполне объяснимо: уровень благоустройства значительной части сел и жилых домов не соответствует стандартам XXI в., в них отсутствуют рабочие места, средняя школа, кабинет врача или ФАП, водопровод, канализация.

Индустриальные способы производства в сельском хозяйстве, не замещенные диверсификацией экономики, привели к системно высокой безработице на селе. Центры СП более полифункциональны, но в структуре занятых лидирует бюджетная сфера, основными источниками средств существования респондентов села являются пенсия, заработная плата, дифференцированная, невысокая и откровенно низкая (менее 15 тыс. руб.).

3. Сравнительный анализ устойчивости развития сельских территориальных администраций Новооскольского, Яковлевского городских округов и поселения Красненского района

Каждому из районов Белгородской области свойственна своя специфика и определенные социально-экономические процессы. Базой экономики Новооскольского ГО является сельское хозяйство [11]. В исследуемых территориях Яковлевский городской округ занимает видное место в развитии экономики области, характеризуется высокими темпами развития, инвестиционной привлекательностью, активным жилищным строительством, развитой социально-бытовой инфраструктурой [12]. Наименее развитым является сельскохозяйственный Красненский район.

Для выявления разнонаправленных процессов и взаимосвязей, были выбраны следующие сельские поселения (таблица 3).

Таблица 3

Сельские территориальные администрации Новооскольского, Яковлевского городских округов и поселения Красненского района Белгородской области

| Новооскольский ГО | | Яковлевский ГО | | Красненский район | |
|---|--------------------|---|-----------------------|--|-----------------|
| Ниновская территориальная администрация | п. Козловский | Быковская территориальная администрация | с. Быковка | Новоуколовская территориальная администрация | с. Новоуколово |
| | с. Косицыно | | с. Ворскла | | с. Староуколово |
| | с. Ниновка | | с. Задельное | | с. Каменка |
| | с. Песчанка | | с. Крапивное | | с. Калитва |
| | х. Подольхи | | х. Веселый | | с. Флюговка |
| | п. Прибрежный | | х. Вознесеновка | | с. Широкое |
| | х. Пустынка | | х. Кондарево | | х. Шидловка |
| | х. Фироновка | | х. Крапивенские Дворы | | |
| | х. Мордовинка | | | | |
| | х. Н-Александровка | | | | |

Для значительной части территориальных администраций характерна неустойчивая динамика численности населения (табл. 4).

Таблица 4

Численность сельского населения администраций Новооскольского, Яковлевского городских округов и поселения Красненского района Белгородской области

| | 2011 | 2012 | 2013 | 2014 | 2015 | 2016 | 2017 | 2018 | 2021 | Индекс роста/убыли 2021 г. к 2011 г., % |
|--|------|-------|-------|-------|-------|-------|-------|-------|-------|---|
| Красненский район (Новоуколовское сельское поселение) | 2539 | 2472↓ | 2394↓ | 2390↓ | 2341↓ | 2328↓ | 2267↓ | 2211↓ | 2235↑ | 88,0↓ |
| Новооскольский городской округ (Ниновская территориальная администрация) | 2951 | 2887↓ | 2904↑ | 2911↑ | 2930↑ | 2900↓ | 2868↓ | 2830↓ | 3042↑ | 103,1↑ |
| Яковлевский район (Быковское сельское поселение) | 1535 | 1561↑ | 1568↑ | 1549↓ | 1578↑ | 1574↓ | 1589↑ | 1586↓ | 1669↑ | 108,7↑ |

Составлено по [10]

Длительное снижение численности сельского населения приводит к обезлюдению, приобретению статуса «мертвая деревня». Группировка сельских населенных пунктов исследуемых ГО и района по данным переписей населения выявила ожидаемый результат: наименьшее число жителей проживает в населенных пунктах с людностью 1-100 человек с долей населения 0,5–2,8% (из 25 СНП), главными претендентами на исчезновение. Численность населения в группе населенных пунктов 1-25 между переписями 2002 г., 2021 г. сократилось в 2,5 раза.

Наиболее устойчива группа СНП людностью 1001-2000, где доля населения наибольшая, но СНП до 100 жителей составляют основу расселения (40% по области), их сокращение приведет к разрушению каркаса сельского расселения, нарушению устойчивости системы сельского расселения области.

В Красненском районе в Новоуколовском поселении во всех населенных пунктах прослеживается депопуляция, рост новых «мёртвых» деревень, в с. Калитва уже отсутствуют жители, х. Шидловка - главный претендент на изменение статуса (рис. 4). Причинами являются удаленность сельских пунктов друг от друга, отсутствие работы, низкий уровень инфраструктурного обеспечения, стигматизация сельскохозяйственного труда: молодые и амбициозные люди не хотят работать в сельском хозяйстве, рассматривают его как стигму (ярлык), предпочитают городскую жизнь сельской.

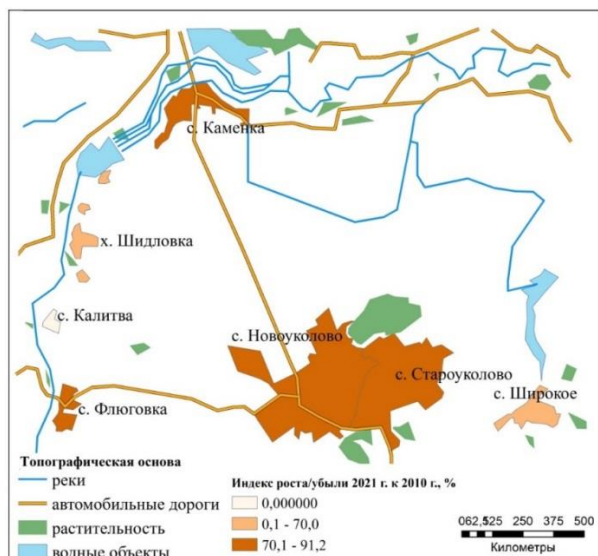


Рис. 4. Динамика численности населения Новооскольского поселения Красненского района. 2010-2021 гг., %
Составлено авторами

В Ниновской территориальной администрации (Новооскольский ГО – полупериферия области) сельское население увеличилось на 3,1% с 2011-2021 гг. (см. табл. 4). Положительная динамика отмечена в 2013-2015 гг., вызванная притоком мигрантов с Украины. Без жителей остался х. Пустынка (рис. 6).



Рис. 6. Динамика численности населения Ниновской территориальной администрации Новооскольского городского округа. 2021 г. к 2010 г., %
Составлено авторами

Яковлевский ГО, его многие СНП, Быковская территориальная администрация заметно выделяются на фоне остальных исследуемых населенных пунктов. Ее индекс роста 108,7% с 2011-2021 гг. (см. табл. 4), динамика численности населения находилась в неустойчивом состоянии, но результатом является рост, который «не испорчен» х. Вознесеновка, в котором индекс убыли с 2010-2021 гг. составил 70%.

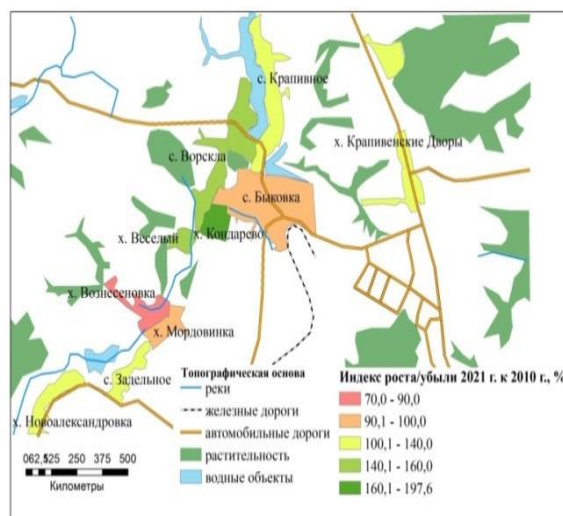


Рис. 7. Динамика численности населения Быковской территориальной администрации Яковлевского городского округа. 2021 г. к 2010 г., %
Составлено авторами

На протяжении 11 лет численность жителей многих населенных пунктов возрастала. Главная позитивная детерминанта территории – первая пригородная зона Белгородской агломерации, способствующая развитию маятниковой миграции.

Выводы

Сокращение численности всего населения – тенденция закономерная, вызванная естественной убылью и падением миграционного притока в Белгородскую область, теряющую свою привлекательность для потенциальных мигрантов в связи с приграничным положением с Украиной.

Падение численности сельского населения объективно, детерминантами которого служили процессы урбанизации, индустриализация сельского хозяйства, стигматизация сельскохозяйственного труда для современной молодежи. Последствия убыли населения будут усугубляться быстрым старением, замедлением экономического роста, приграничным положением области.

В динамике численности населения, устойчивости населенных пунктов значительную роль играло и будет играть экономико-географическое положение МО в градиенте «центр-периферия», полифункциональность, близость к г. Белгороду, Старому Осколу.

На периферии демографическая (и социально-экономическая) устойчивость населенных пунктов низкая или отрицательная, приводящая к депопуляции. Самым слабым звеном сельского расселения являются малые по числу жителей населенные пункты, деградация которых приводит к разрушению каркаса расселения.

Старооскольский ГО пространственно дифференцирован в изменениях численности населения с наиболее благоприятной демографической ситуацией в территориальных администрациях, непосредственно примыкающих к городу.

Высокой степенью устойчивости отличаются территориальные администрации Яковлевского ГО. Главный фактор социально-экономического устойчивого развития Яковлевского ГО – пригородное положение в составе Белгородской агломерации.

Растет поляризация, социальное неравенство центра и полупериферии. Необходимы региональные меры ослабления диспропорций в условиях возрастания роли экономики знаний, в которой численность населения имеет первостепенное значение как потенциальный ее носитель.

Литература

1. Трейвиш А. И. Географическая полимасштабность развития России: город, район, страна и мир: диссертация доктора географических наук. 2006. Доступно на: <http://www.dslib.net/econom-geografia/geograficheskaja-polimasshtabnost-razvitija-rossii-gorod-rajon-strana-i-mir.html>).
2. Чугунова Н. В., Яковенко Н. В. Реальность и перспективы улучшения демографической ситуации в «Стратегии-35» Воронежской области // Региональные геосистемы. 2022. Т. 46, № 3 (311–321). 321 <https://www.elibrary.ru/item.asp?id=49610258> DOI 10.52575/2712-7443-2022-46-3.
3. Морковская Д. Н., Чугунова Н. В., Кухарук Н. С. Мобильность населения сельских территорий Центрально-Черноземного района и возможности диффузии инноваций // Геополитика и экогеодинамика регионов. Том 7 (17). Вып. 3. 2021 г. С. 116–127.
4. Основные показатели социально-экономического положения муниципальных районов и городских округов Белгородской области (2016-2020 гг.). Стат. сб. / Белгород: Белгородстат. 2021 288 с.
5. Аверкиева К.В., Староосвоенные районы в пространстве России: история и современность / сост. и науч. ред. Т. Г. Нефедова, ред. А.В. Старикова. – М.: Товарищество научных изданий КМК. 2021. 379 с.
6. Чугунова Н. В., Полякова Т. А. Современные тенденции эволюционного развития сельского расселения региона // География: история, современность, перспективы. Краснодар: КГУ, 2012. С. 531-543.
7. Грицай О. В., Иоффе Г. В., Трейвиш А. И. Центр и периферия в региональном развитии. Наука, 1991. 86 с.
8. Старооскольский городской округ [Электронный ресурс]. Режим доступа: https://belregion.ru/region/?ELEMENT_ID=266.
9. Муниципальные образования и численность населения Белгородской области. Итоги Всероссийской переписи населения 2020 года. Инф. изд./ Белгородстат – 2022.
10. Зайончковская Ж. А. Демографическая ситуация и расселение. М.: Наука. 1991. 132 с.
11. Алексеевский городской округ [Электронный ресурс]. Режим доступа: <https://alekseevskij-r31.gosweb.gosuslugi.ru>.
12. Инвестиционный паспорт Яковлевского городского округа [Электронный ресурс]. Режим доступа : <https://belgorodinvest.com/upload/iblock/a7a/ge09nqsv2wje10emt5v828xbjfg2zzn.pdf>

D. N. Morkovskaya¹
N. V. Chugunova²
T. A. Polyakova³
E. V. Tkachev⁴

***Population size as a determinant of the
instability of the rural settlement system.
Belgorod region***

^{1,2,3,4} Belgorod State National Research University, Belgorod
e-mail: ²Chugunova@bsu.edu.ru

Abstract. *The relevance of the research topic is caused by the need to assess the dynamics of the rural population as a determinant of the degree of stability of the rural settlement system. The object of study is the Belgorod region, in which new trends of settlement instability are manifested. The main objectives of the study are to identify the spatial differentiation of population dynamics, the causes of transformation and patterns of development of the network of rural settlements of different localization in the gradient "center-periphery", determining the dominant population of rural settlements; establishing the features of sustainability of different types of rural settlements for effective management of the processes of spatial organization of society. It has been established that the reduction in the total population is caused by the natural decline and fall of migration inflow to the Belgorod region, which is losing its attractiveness for potential migrants due to the growth of barrier functions with Ukraine. The determinants of the decline in the rural population were the processes of urbanization, the industrialization of agriculture, which was not replaced by the diversification of the economy in rural areas. A new factor in the decline in the rural population has become the stigmatization of agricultural labor for modern youth. The role of the economic and geographical position of municipalities in the gradient "center-periphery" is shown, the place of small settlements in the system of rural settlement, the destruction of the framework of rural settlement is determined. It is proved that the stable demographic situation in territorial administrations is characteristic of settlements directly adjacent to the city. Regional measures are recommended to reduce imbalances in the context of the increasing role of the knowledge economy, the quality of human capital, in which the population is of paramount importance as a potential carrier of it.*

Keywords: *population, population dynamics, settlement, sustainable development.*

References

1. Trejvish A. I. Geograficheskaya polimasshtabnost' razvitiya Rossii: gorod, rajon, strana i mir: dissertaciya doktora geograficheskikh nauk. 2006. URL: <http://www.dslib.net/econom-geografia/geograficheskaja-polimasshtabnost-razvitija-rossii-gorod-rajon-strana-i-mir.html> (data obrashcheniya: 14.06.2023 g.).
2. Chugunova N. V., Yakovenko N. V. Real'nost' i perspektivy uluchsheniya demograficheskoy situacii v «Strategii-35» Voronezhskoj oblasti // Regional'nye geosistemy. 2022. T. 46, № 3 (311–321).
3. Morkovskaya D. N., N. V. Chugunova, N. S. Kuharuk. Mobil'nost' naseleniya sel'skih territorij Central'no-Chernozemnogo rajona i vozmozhnosti diffuzii innovacij // Geopolitika i ekogeodinamika regionov Tom 7 (17). Vyp. 3. 2021 g. S. 116–127.

4. Osnovnye pokazateli social'no-ekonomicheskogo polozheniya municipal'nyh rajonov i gorodskih okrugov Belgorodskoj oblasti (2016-2020 gg.). Stat. sb. / Belgorod: Belgorodstat. 2021. 288 s.
5. Averkieva K. V., Staroosvoennye rajony v prostranstve Rossii: istoriya i sovremennost' / sost. i nauch. red. T. G. Nefedova, red. A.V. Starikova. M.: Tovarishestvo nauchnyh izdanij KMK. 2021. 379 s.
6. Chugunova N. V., Polyakova T. A. Sovremennye tendencii evolyucionnogo razvitiya sel'skogo rasseleniya regiona // Geografiya: istoriya, sovremennost', perspektivy. Krasnodar: KGU, 2012. S. 531-543.
7. Gricaj O. V., Ioffe G. V., Trejvish A. I. Centr i periferiya v regional'nom razvitii. Nauka, 1991. 86 s.
8. Starooskol'skij gorodskoj okrug URL : https://belregion.ru/region/?ELEMENT_ID=266.
9. Zajonchkovskaya Zh.A. Demograficheskaya situaciya i rasselenie. M.: Nauka. 1991. 132 s.
10. Investicionnyj pasport Novooskolskogo okruga URL : <https://belgorodinvest.com/upload/iblock/029/lkkmw2zizby9tgf80lnm5i0427eraeu5.pdf>.
11. Alekseevskij gorodskoj okrug URL: <https://alekseevskij-r31.gosweb.gosuslugi.ru>.
12. Investicionnyj pasport Yakovlevskogo gorodskogo okruga URL: <https://belgorodinvest.com/upload/iblock/a7a/ge09nqsv2wje10emt5v828xbjfe2zzn.pdf>.

Поступила в редакцию 05.08.2023 г.