

УДК 911.3

М. А. Казьмин

Изменение роли хозяйств населения в сельскохозяйственном производстве России в постсоветский период

ФГАОУ ВО «Московский государственный университет им. М.В. Ломоносова», г. Москва
e-mail: makazik@mail

Аннотация. На основе официальной статистики рассмотрены основные тенденции развития хозяйств населения в постсоветской России. Исследованы роль этой категории хозяйств в производстве сельскохозяйственной продукции, динамика числа хозяйств, особенности их размещения, использование земельных ресурсов. Проанализировано значение основных факторов, определяющих региональные особенности трансформации.

Ключевые слова: хозяйства населения, сельская местность, регионы России, территориальная организации сельского хозяйства.

Введение

Словосочетание «хозяйства населения» в аграрном секторе экономики России появилось в начале 1990-х годов в связи с реализацией аграрной и земельной реформ, развитием индивидуального сектора, перераспределением сельскохозяйственных угодий, выделением земельных участков собственникам личных хозяйств, владельцам коллективных и индивидуальных садов, огородов и дач в сельских и городских поселениях.

Росреестр РФ включает в состав хозяйств населения широкий круг объединений и граждан, среди которых наибольший удельный вес по стоимости произведенной сельскохозяйственной продукции, по количеству хозяйств и занимаемой ими площади являются:

- личные подсобные хозяйства;
- садоводы и садоводческие объединения;
- огородники и огороднические объединения.

На протяжении последних 30 лет роль хозяйств населения в общем объеме производства продукции растениеводства и животноводства всех категорий сельхозпроизводителей в стране существенно менялась. Если в 1990 г. доля хозяйств населения составляла около четверти, то уже в 1998 г. значение этой группы сельхозпроизводителей выросло почти до 60%, а к 2022 г. удельный вес хозяйств населения существенно снизился до 23,4%, практически вернувшись к значениям конца 1980-х годов (рис.1).

Анализ динамики сельскохозяйственного производства в хозяйствах населения за последние три десятилетия позволит выявить основные факторы, территориальные особенности и возможные перспективы развития этой категории хозяйств.

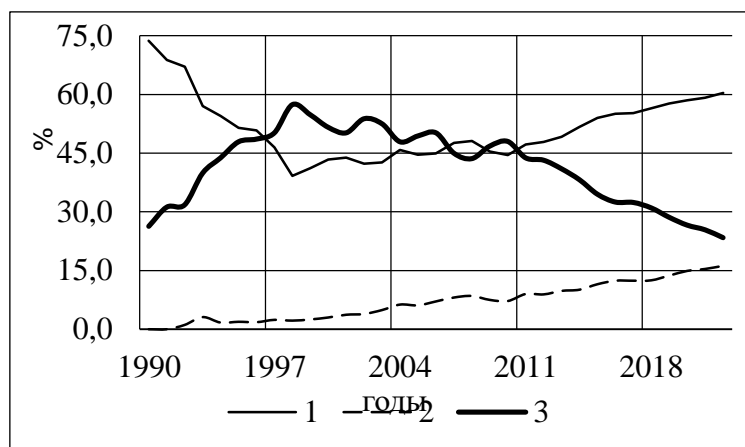


Рис. 1. Динамика структуры производства сельскохозяйственной продукции отдельными категориями хозяйств в России за период с 1990 по 2022 г. Условные обозначения: 1 – сельскохозяйственные организации, 2 – крестьянские (фермерские) хозяйства и индивидуальные предприниматели, 3 – хозяйства населения. Составлено по [17;18;19;21;22].

Материалы и методы

Данные о хозяйствах населения, собираемые органами статистики, долгое время не публиковались, и, в советский период как правило, имели гриф «для служебного пользования», «секретно» и даже «совершенно секретно». Закрытость информации была связана с тем, что по многим позициям показатели эффективности хозяйств населения опережали общественный сектор.

В постсоветский период массовая статистика по хозяйствам населения была представлена в материалах Всероссийской сельскохозяйственной переписи 2006 и 2016 гг., и сельскохозяйственной микропереписи 2021 г., которые проводились по рекомендации Продовольственной и сельскохозяйственной организации ООН (ФАО). При этом ФАО исходит из того, что «сельскохозяйственная перепись является единственным источником статистически обоснованных данных, и страны должны пользоваться предоставляемой переписью возможностью для улучшения качества текущей сельскохозяйственной статистики» [16].

Текущая информация о хозяйствах населения в межпереписной период публикуется с периодичностью раз в два года в статистических сборниках «Сельское хозяйство в России», который до 2019 г. выпускался под названием «Сельское хозяйство, охота и охотничье хозяйство, лесоводство в России». Кроме того, Росстат РФ в 1999 и 2003 г. выпустил тематические статистические сборники «Сельскохозяйственная деятельность хозяйств населения в России», где был представлен широкий набор информации о состоянии растениеводства и животноводства, производстве и реализации продукции, роли хозяйств населения в структуре всех сельскохозяйственных производителей, о социальной сфере села, доходах и расходах домашних хозяйств по России в целом и по отдельным субъектам РФ. Информация о характере землепользования ежегодно публикуется Росреестром в национальных докладах «О состоянии и использовании земель в Российской Федерации».

В условиях кардинальной трансформации аграрного сектора экономики вопросы развития хозяйств населения занимают важное место в научных

исследованиях, среди которых выделяются работы аграрников-экономистов, опубликовавших за последние десятилетия наибольшее количество статей, монографий, диссертаций и материалов конференций. Если в 1990-е годы большинство работ специалистов было посвящено регулированию земельных отношений, формированию многоукладности на селе и вопросам сельскохозяйственной кооперации, то в начале 2000-х годов круг направлений исследования существенно расширился.

В настоящее время центральные места научных разработок занимают темы, связанные с ролью хозяйств населения в устойчивом развитии сельских территорий, с вопросами решения проблем продовольственной безопасности, становления несельскохозяйственной деятельности, перспективами производства экологически чистой сельскохозяйственной продукции и ролью хозяйств населения в поддержании и развитии традиционной культуры общества на селе.

Среди научных исследователей хозяйств населения выделяются специалисты Всероссийского научно-исследовательского института экономики сельского хозяйства ВНИИЭСХ (Копач К. В., Лысенко Е. Г., Милосердов В. Х.) [9;11], ВИАПИ им. А. А. Никонова (Петриков А. В., Прауст Р. Э., Шмелев Г. И., Узун В. Я.) [10;12;14], ИГРАН (Нефедова Т. Г., Аверкиева К. В.) [13], экономического и географического факультетов МГУ им. М.В. Ломоносова (Алексеев А. И., Киселев С. В., Сафронов С. Г. и др.) [1]

Результаты и обсуждения

Анализ существенных изменений в производстве продукции в хозяйствах населения за последние три десятилетия позволяет выделить следующие временные этапы. Резкое увеличение производства в хозяйствах населения происходило в период с 1990 по 1998 г., что было связано с кризисным экономическим положением в стране и особенно в сельской местности в условиях проводимых земельных преобразований и реорганизации сельскохозяйственных предприятий. В эти годы наблюдался последовательный рост удельного веса хозяйств населения в общем объеме произведенной продукции. К началу 1999 г. их доля в стоимости валовой продукции сельского хозяйства составляла 58,6%, а по отдельным регионам страны – более 75% (табл. 1).

Таблица 1.

Максимальная и минимальная доля хозяйств населения в стоимости произведенной сельскохозяйственной продукции в регионах России в 1998 г.

Максимальные значения,%		Минимальные значения,%	
Республика Ингушетия	87,0	Мурманская область	20,1
Карачаево-Черкесская Республика	86,6	Ненецкий авт. округ	23,6
Кабардино-Балкарская Республика	83,3	Республика Калмыкия	27,1
Рязанская область	76,8	Белгородская область	39,2
Республика Алтай	76,7	Республика Татарстан	40,3
Республика Дагестан	76,1	Краснодарский край	41,1
Республика Тыва	75,1	Московская область	42,6
Забайкальский край	74,8	Республика Карелия	45,2
Хабаровский край	74,8	Курганская область	45,8
Республика Адыгея	72,2	Оренбургская область	48,4
В целом по РФ – 58,6			

Составлено по [21]

В течение последующего периода 2000-х годов в стране происходило постепенное снижение удельного веса хозяйств населения в производстве продукции растениеводства и животноводства. Это сокращение обусловлено целым рядом объективных и субъективных причин, среди которых – усиление конкуренции на продовольственном рынке со стороны других категорий сельхозпроизводителей, снижение стимулов к ведению приусадебного хозяйства в связи с ростом доходов граждан, старение населения в сельской местности и недостаточная государственная поддержка этой категории хозяйств. В итоге к 2000 г. в стране стоимость произведенной в хозяйствах населения продукции оказалась вдвое меньше, по сравнению с 1998 г. (табл. 2).

Таблица 2.

Максимальная и минимальная доля хозяйств населения в стоимости произведенной сельскохозяйственной продукции в регионах России в 2020 г.

Максимальные значения, %		Минимальные значения, %	
Забайкальский край	78,0	Чукотский авт. округ	5,6
Республика Дагестан	76,5	Белгородская область	7,2
Республика Тыва	76,4	Курская область	8,4
Хабаровский край	73,6	Ненецкий авт. округ	9,0
Еврейская авт. область	72,2	Орловская область	10,0
Ханты-Мансийский авт. округ	62,9	Псковская область	10,5
Чеченская Республика	61,0	Тамбовская область	12,8
Республика Хакасия	58,7	Липецкая область	13,1
Республика Северная Осетия	55,4	Пензенская область	15,0
Ямало-Ненецкий авт. округ	54,4	Рязанская область	15,2
В целом по РФ – 26,6			

Составлено по [20]

Сопоставление данных статистики показало, что наиболее высокие темпы увеличения производства за 30-ти летний период наблюдались в разных отраслях растениеводства и животноводства. Так, доля овощей в хозяйствах населения увеличилась в 1,7 раза, шерсти – в 1,8 раза, молока – в 1,5 раза, мёда – в 1,4 раза. Следует отметить, что за данный период самые высокие темпы сокращения были характерны для мясной отрасли (табл. 3).

Таблица 3.

Изменение доли хозяйств населения в производстве основных видов сельскохозяйственной продукции, %

Сельскохозяйственная продукция	1990 г.	1995 г.	2006 г.	2016 г.	2021 г.	2012/1990, п.п.
Зерно	0,5	0,9	1,1	0,9	1,1	+0,6
Семена подсолнечника	1,1	1,4	0,3	0,4	0,4	-0,7
Картофель	66,1	89,9	86,4	69,4	63,8	-2,3
Овощи	30,1	73,4	71,2	58,6	51,2	+21,1
Мясо скота и птицы	24,8	48,6	48,7	20,7	15,6	-9,2
Молоко	23,8	41,4	51,3	42,1	34,7	+10,9
Яйца	21,6	30,2	24,7	19,7	17,6	-4,0
Шерсть	24,5	42,9	52,9	47,3	45,5	+21,0
Мед	69,4	83,7	91,8	94,0	94,3	+24,9

Составлено по [15;17;18;19;20]

Несмотря на незначительный рост количества хозяйств населения в стране, в последние годы негативной тенденцией является сокращение числа хозяйств, которые регулярно занимаются сельскохозяйственной деятельностью (рис. 2). Материалы Всероссийских сельскохозяйственных переписей свидетельствуют, что далеко не все зарегистрированные хозяйства населения занимаются агропроизводством и если в 2006 г. хозяйственная деятельность велась в 88,7% хозяйств, то в 2016 г. – в 79,8%. Таким образом, в последние годы каждое пятое хозяйство населения в стране не осуществляло хозяйственную деятельность.

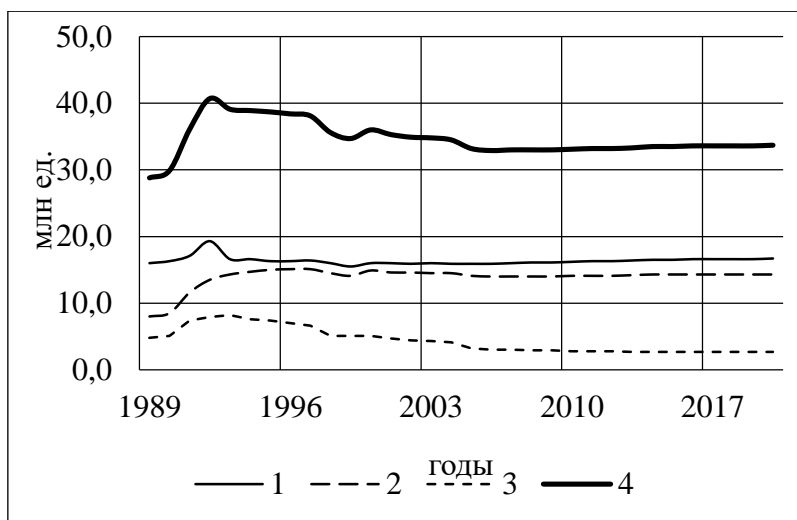


Рис. 2. Динамика количества хозяйств населения в России за период с 1989 по 2020 г. Условные обозначения: 1 – личные подсобные хозяйства, 2 – индивидуальные и коллективные сады, 3 – индивидуальные и коллективные огороды; 4 – всего хозяйств.

Составлено по [17;18;19;20;21;22].

В отличие от ряда республик Северного Кавказа, Поволжья и отдельных областей черноземного центра европейской части страны, в 2016 г. минимальные показатели сельскохозяйственной деятельности были отмечены в хозяйствах регионов Нечерноземной зоны Европейской России и ряде субъектов Дальнего Востока (табл. 4).

Таблица 4.

Субъекты РФ с максимальной и минимальной долей хозяйств населения, осуществляющих сельскохозяйственную деятельность в 2016 г.

Максимальные значения, %		Минимальные значения, %	
Республика Татарстан	94,6	Магаданская область	43,2
Белгородская область	93,7	Сахалинская область	53,1
Республика Башкортостан	90,9	Псковская область	58,9
Чувашская Республика	90,4	Ненецкий авт. округ	59,2
Республика Северная Осетия	90,1	Мурманская область	60,0
Челябинская область	89,6	Тверская область	64,1
Кабардино-Балкарская Республика	89,5	Камчатский край	65,7
Карачаево-Черкесская Республика	88,9	Новгородская область	65,5
Липецкая область	87,9	Смоленская область	65,8

Республика Ингушетия	87,6	Республика Калмыкия	65,9
В целом по РФ – 79,8			

Составлено по [6;7].

Хозяйства населения в стране размещены крайне неравномерно, что в первую очередь обусловлено степенью благоприятности почвенных и агроклиматических условий. Максимальной плотностью характеризуются столичная область и южные относительно небольшие по площади регионы Европейской России (табл. 5).

Таблица 5.

Субъекты РФ с максимальной плотностью хозяйств населения (2016 г.)

Субъекты РФ	Плотность, ед./км ²
Московская область	23,8
Чеченская Республика	16,8
Республика Ингушетия	16,1
Республика Адыгея	15,4
Краснодарский край	15,2
Чувашская Республика	14,9
Республика Крым	14,1
Белгородская область	13,0
Кабардино-Балкарская Республика	12,6
Липецкая область	11,6

Составлено по [7]

Сопоставление данных сельскохозяйственных переписей 2006 и 2016 гг. о структуре земель хозяйств населения свидетельствует о снижении уровня интенсивности использования земельных угодий. Подтверждением этого процесса является сокращение доли обрабатываемых земель и увеличение удельного веса естественных кормовых угодий, паров и залежей (рис. 3, табл. 6).

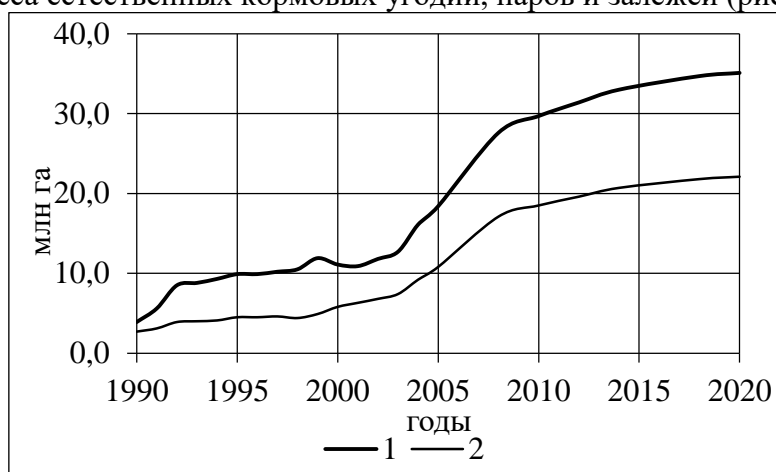


Рис. 3. Динамика земельной площади в хозяйствах населения в России за период с 1990 по 2020 г.

Условные обозначения: 1 – сельскохозяйственные угодья, 2 – пашня.

Составлено по [2;3]

Таблица 6.

Структура общей земельной площади в хозяйствах населения, %

Категории земель	2006 г.	2016 г.	2016/2006, п.п.
Посевы сельскохозяйственных культур	28,8	18,3	-10,5
Сенокосы и пастбища	39,6	40,7	+1,1
Многолетние насаждения	2,6	1,6	-1,0
Постройки, сооружения, дорожки	7,4	5,2	-2,2
Газоны, цветы, декоративные насаждения	1,3	1,9	+0,6
Неиспользуемая площадь	19,0	30,0	+11,0

Составлено по [4;5;6;8].

Выводы

Проведенный анализ показал, что хозяйства населения продолжают играть важную роль в аграрном секторе экономики страны, несмотря на то, что происходит постоянное и всё более усиливающееся снижение их удельного веса в товарном производстве в отличие от сельскохозяйственных организаций и крестьянских (фермерских) хозяйств.

Факторы, которые определяют роль хозяйств населения в производстве продукции растениеводства и животноводства, можно разделить на две группы. Первая группа включает почвенные и агроклиматические условия отдельных местностей, особенности сельского расселения, возрастную структуру и плотность сельского населения. Вторая группа факторов связана с усилением конкуренции на агропродовольственном рынке со стороны других категорий хозяйств и прежде всего крупных сельскохозяйственных предприятий и агрохолдингов.

С другой стороны, есть положительные моменты, побуждающие граждан развивать эту категорию хозяйств, что связано с производством органической продукции гарантированного качества. Однако влияние первых двух групп причин превалирует, что и приводит к снижению роли хозяйств населения в производстве продукции сельского хозяйства.

На фоне существенного снижения товарности в 2000-е годы в стране наблюдалось незначительное сокращение числа хозяйств населения, что явилось результатом роста количества личных подсобных хозяйств с одной стороны, серьезного уменьшения числа индивидуальных и коллективных огородов и почти неизменного количества индивидуальных и коллективных садов с другой.

Негативной тенденцией в исследуемой группе хозяйств является снижение уровня интенсивности сельскохозяйственного использования земельных угодий, сокращение посевных площадей на фоне продолжающегося роста общей земельной площади, массивов сельскохозяйственных угодий и пахотных земель.

Материалы сельскохозяйственных переписей 2006 и 2016 гг. наглядно демонстрируют, что в последние годы в России произошло усиление рекреационных и ослабление сельскохозяйственных функций в хозяйствах населения, что отчетливее всего проявляется в индивидуальном и коллективном садоводстве. Эта тенденция проявляется в сокращении массивов земель, занятых посевами культурных растений, и увеличении площадей неиспользуемых земель, участков под газонами, цветами и декоративными насаждениями.

Литература

1. Алексеев А. И., Сафронов С. Г. Личное подсобное хозяйство в регионах России в конце XX – начале XXI вв. // Региональные исследования. 2017. № 4 (58). С. 24–35.
2. Государственный (национальный) доклад «О состоянии и использовании земель в Российской Федерации в 1992 г.», М.: 1993. 64 с.
3. Государственный (национальный) доклад «О состоянии и об охране окружающей среды Российской Федерации в 2020 г.», М.: 2021. 197 с.
4. Итоги Всероссийской сельскохозяйственной переписи 2006 года: В 9 т./Федеральная служба гос. статистики. М.: ИИЦ «Статистика России», 2008. Т. 1: Основные итоги Всероссийской сельскохозяйственной переписи 2006 года: кн. 1.: Основные итоги Всероссийской сельскохозяйственной переписи 2006 года по Российской Федерации. 430 с.
5. Итоги Всероссийской сельскохозяйственной переписи 2006 года: В 9 т./Федеральная служба гос. статистики. М.: ИИЦ «Статистика России», 2008. Т. 1: Основные итоги Всероссийской сельскохозяйственной переписи 2006 года: кн. 2.: Основные итоги Всероссийской сельскохозяйственной переписи 2006 года по субъектам Российской Федерации. 687 с.
6. Итоги Всероссийской сельскохозяйственной переписи 2016 года: В 8 т./Федеральная служба гос. статистики. М.: ИИЦ «Статистика России», 2018. Т. 1: Основные итоги Всероссийской сельскохозяйственной переписи 2016 года: кн. 1.: Основные итоги Всероссийской сельскохозяйственной переписи 2016 года по Российской Федерации. 458 с.
7. Итоги Всероссийской сельскохозяйственной переписи 2016 года: В 8 т./Федеральная служба гос. статистики. М.: ИИЦ «Статистика России», 2018. Т. 1: Основные итоги Всероссийской сельскохозяйственной переписи 2016 года: кн. 2.: Основные итоги Всероссийской сельскохозяйственной переписи 2016 года по субъектам Российской Федерации. 711 с.
8. Итоги Всероссийской сельскохозяйственной переписи 2016 года: В 8 т./Федеральная служба гос. статистики. М.: ИИЦ «Статистика России», 2018. Т. 3: Земельные ресурсы и их использование. 307 с.
9. Копач К. В. Личное подсобное хозяйство сельского населения и его интеграция с предприятиями агропромышленного комплекса. М.: ФГНУ «Росинформагротех», 2002. 312 с.
10. Личное и коллективное в современной деревне. М.: ВИАПИ имени А.А. Никонова, 1997. 216 с.
11. Лысенко Е. Г. Подсобные хозяйства населения России за 100 лет (история, теория, практика). М.: Россельхозакадемия, 2002. 338 с.
12. Многофункциональность сельского хозяйства и устойчивое развитие сельских территорий. М.: ВИАПИ имени А.А. Никонова, 2007. 655 с.
13. Нефедова Т. Г. Десять актуальных вопросов о сельской местности: Ответы географа. М.: ЛЕНАНД, 2013. 456 с.
14. Никонов А. А. Спираль многовековой драмы: Аграрная наука и политика России (XVIII–XX вв.). М.: Энциклопедия российских деревень, 1995. 576 с.
15. Основные итоги сельскохозяйственной микропереписи 2021 года. Статистический сборник / Федеральная служба государственной статистики. М.: ИИЦ «Статистика России», 2022. 420 с.

16. Программа Всемирной сельскохозяйственной переписи 2020 года. Т.1. Программа, понятия и определения. Продовольственная и сельскохозяйственная организация Объединенных наций. Рим, 2016.
17. Сельское хозяйство в России: Стат. сб. /Госкомстат России. М.: 1998. 411 с.
18. Сельское хозяйство в России. 2002: Стат.сб. /Госкомстат России. М., 2002. 397 с.
19. Сельское хозяйство, охота и охотничье хозяйство, лесоводство в России. 2013: Стат.сб./Росстат. М., 2013. 462 с.
20. Сельское хозяйство в России. 2021: Стат.сб./Росстат. М., 2021. 100 с.
21. Сельскохозяйственная деятельность хозяйств населения в России. Стат. сб. / Госкомстат России. М.: 1999. 171 с.
22. Сельскохозяйственная деятельность хозяйств населения в России. Стат. сб. / Госкомстат России. М.: 2003. 189 с.

M. A. Kazmin

Changing the role of households in agricultural production in Russia in the post-Soviet period

Moscow State University named after M.V. Lomonosov,
Moscow
e-mail: makazik@mail

Abstract. *On the basis of official statistics, the main trends in the development of households of the population in post-Soviet Russia are considered. The role of this category of farms in the production of agricultural products, the dynamics of the number of farms, the features of their location, the use of land resources are investigated. The significance of the main factors determining the regional peculiarities of transformation is analyzed.*

Key words: *households of the population, countryside, regions of Russia, the territorial organization of agriculture.*

References

1. Alekseev A. I., Safronov S. G. Lichnoe podsobnoe hozyajstvo v regionah Rossii v konce HKH – nachale HKHI vv. // Regional'nye issledovaniya. 2017. № 4 (58). S. 24–35. (in Russian)
2. Gosudarstvennyj (nacional'nyj) doklad «O sostoyanii i ispol'zovanii zemel' v Rossijskoj Federacii v 1992 g.», М.: 1993. 64 s. (in Russian)
3. Gosudarstvennyj (nacional'nyj) doklad «O sostoyanii i ob ohrane okruzhayushchej sredy Rossijskoj Federacii v 2020 g.», М.: 2021. 197 s. (in Russian)
4. Itogi Vserossijskoj sel'skohozyajstvennoj perepisi 2006 goda: V 9 t./Federal'naya sluzhba gos. statistiki. М.: ИС «Statistika Rossii», 2008. Т. 1: Osnovnye itogi Vserossijskoj sel'skohozyajstvennoj perepisi 2006 goda: kn. 1.: Osnovnye itogi Vserossijskoj sel'skohozyajstvennoj perepisi 2006 goda po Rossijskoj Federacii. 430 s. (in Russian)
5. Itogi Vserossijskoj sel'skohozyajstvennoj perepisi 2006 goda: V 9 t./Federal'naya sluzhba gos. statistiki. М.: ИС «Statistika Rossii», 2008. Т. 1: Osnovnye itogi Vserossijskoj sel'skohozyajstvennoj perepisi 2006 goda: kn. 2.: Osnovnye itogi

- Vserossijskoj sel'skohozyajstvennoj perepisi 2006 goda po sub"ektam Rossijskoj Federacii. 687 s. (in Russian)
6. Itogi Vserossijskoj sel'skohozyajstvennoj perepisi 2016 goda: V 8 t./Federal'naya sluzhba gos. statistiki. M.: IIC «Statistika Rossii», 2018. T. 1: Osnovnye itogi Vserossijskoj sel'skohozyajstvennoj perepisi 2016 goda: kn. 1.: Osnovnye itogi Vserossijskoj sel'skohozyajstvennoj perepisi 2016 goda po Rossijskoj Federacii. 458 s. (in Russian)
 7. Itogi Vserossijskoj sel'skohozyajstvennoj perepisi 2016 goda: V 8 t./Federal'naya sluzhba gos. statistiki. M.: IIC «Statistika Rossii», 2018. T. 1: Osnovnye itogi Vserossijskoj sel'skohozyajstvennoj perepisi 2016 goda: kn. 2.: Osnovnye itogi Vserossijskoj sel'skohozyajstvennoj perepisi 2016 goda po sub"ektam Rossijskoj Federacii. 711 s. (in Russian)
 8. Itogi Vserossijskoj sel'skohozyajstvennoj perepisi 2016 goda: V 8 t./Federal'naya sluzhba gos. statistiki. M.: IIC «Statistika Rossii», 2018. T. 3: Zemel'nye resursy i ih ispol'zovanie. 307 s. (in Russian)
 9. Kopach K.V. Lichnoe podsobnoe hozyajstvo sel'skogo naseleniya i ego integraciya s predpriyatiyami agropromyshlennogo kompleksa. M.: FGNU «Rosinformagrotekh», 2002. 312 s. (in Russian)
 10. Lichnoe i kollektivnoe v sovremennoj derevne. M.: VIAPI imeni A.A. Nikonova, 1997216 s. (in Russian)
 11. Lysenko E. G. Podsobnye hozyajstva naseleniya Rossii za 100 let (istoriya, teoriya, praktika). M.: Rossel'hoz akademiya, 2002. 338 s. (in Russian)
 12. Mnogofunktional'nost' sel'skogo hozyajstva i ustojchivoe razvitie sel'skih territorij. M.: VIAPI imeni A.A. Nikonova, 2007. 655 s. (in Russian)
 13. Nefedova T.G. Desyat' aktual'nyh voprosov o sel'skoj mestnosti: Otveti geografa. M.: LENAND, 2013. 456 s. (in Russian)
 14. Nikonov A. A. Spiral' mnogovekovoju dramy: Agrarnaya nauka i politika Rossii (XVIII–XX vv.). M.: Enciklopediya rossijskih dereven', 1995. 576 s. (in Russian)
 15. Osnovnye itogi sel'skohozyajstvennoj mikroperepisi 2021 goda. Statisticheskij sbornik / Federal'naya sluzhba gosudarstvennoj statistiki. M.: IIC «Statistika Rossii», 2022. 420 s. (in Russian)
 16. Programma Vsemirnoj sel'skohozyajstvennoj perepisi 2020 goda. T.1. Programma, ponyatiya i opredeleniya. Prodovol'stvennaya i sel'skohozyajstvennaya organizaciya Ob"edinennyh nacij. Rim, 2016. (in Russian)
 17. Sel'skoe hozyajstvo v Rossii: Stat. sb. /Goskomstat Rossii. M.: 1998. 411 s. (in Russian)
 18. Sel'skoe hozyajstvo v Rossii. 2002: Stat.sb. /Goskomstat Rossii. M., 2002. 397 c. (in Russian)
 19. Sel'skoe hozyajstvo, ohota i ohotnich'e hozyajstvo, lesovodstvo v Rossii. 2013: Stat.sb./Rosstat. M., 2013. 462 c. (in Russian)
 20. Sel'skoe hozyajstvo v Rossii. 2021: Stat.sb./Rosstat. M., 2021. 100 c. (in Russian)
 21. Sel'skohozyajstvennaya deyatel'nost' hozyajstv naseleniya v Rossii. Stat. sb. / Goskomstat Rossii. M.: 1999. 171 s. (in Russian)
 22. Sel'skohozyajstvennaya deyatel'nost' hozyajstv naseleniya v Rossii. Stat. sb. / Goskomstat Rossii. M.: 2003. 189 s. (in Russian)

Поступила в редакцию 02.02.2023 г.