

УДК 331

Е. Е. Тотонова

***Количественные и качественные  
характеристики развития трудового  
потенциала Республики Саха (Якутия)***

Северо-восточный федеральный университет,  
г. Якутск.  
e-mail: elena.totonova@mail.ru

**Аннотация.** В данной работе анализированы количественные и качественные характеристики трудового потенциала Республики Саха (Якутия). Устойчивое развитие республики во многом зависит от демографической ситуации и качества жизни населения, которые являются показателями уровня жизни. Выявлено, что разнообразие природно-климатических различий районов Республики Саха (Якутия) оказывает прямое влияние на стоимость и качество жизни населения и подталкивает росту внутренних миграционных потоков в города и центральные районы республики.

**Ключевые слова:** трудовой потенциал, Республика Саха (Якутия), количественные и качественные характеристики, развитие, проблемы.

### **Введение**

Трудовой потенциал является одним из факторов экономического роста региона и на его формирование оказывает сильное влияние приоритеты развития экономики. Острой проблемой развития региона является обеспеченность высококвалифицированными кадрами. Данная проблема обостряется с появлением новых направлений развития экономики, а также изменением геополитической ситуации в мировой экономике. Изменяющиеся условия экономического потенциала региона подталкивают к поиску новых показателей оценки трудового потенциала и методики его расчета на основе системного подхода. Поэтому для прогнозирования и стратегического планирования развития региона важную роль играет и оценка трудового потенциала.

### **Материалы и методы**

Несмотря на отсутствие единого мнения в толковании категории «трудовой потенциал региона», большинство исследователей выделяют в его структуре количественную и качественную стороны. «Расхождения в существующих подходах обозначаются преимущественно при характеристике качественной стороны трудового потенциала, а в количественном аспекте их отличия друг от друга являются в основном терминологическими и не затрагивают сущностных сторон» [1].

В основном, для оценки трудового потенциала используются факторный (личностные характеристики: ценностные ориентации труда, личные характеристики работников, социально-экономические условия, производственные отношения) и ресурсный (количественные и качественные параметры: половозрастная структура населения, образование, профессиональная подготовка, квалификация и др.) подходы, позже стали применять

комбинированный подход, рассматривающий трудовой потенциал через качественные характеристики [2].

Качественные и количественные характеристики трудового потенциала региона взаимосвязаны, но качественные характеристики больше формируют основу трудового потенциала региона. Поэтому при оценке трудового потенциала основную роль играют его качественные характеристики (здоровье, уровень образования, профессиональная квалификация и др.), определяющие перспективы его развития и уровень дохода.

К количественным характеристикам трудового потенциала региона относят численность трудовых ресурсов, экономически активное население, занятых и безработных, численность населения трудоспособного возраста, уровень экономической активности и т. п. Все используемые показатели оцениваются Федеральной службой государственной статистики и публикуются в официальных статистических изданиях.

Теоретической и методологической базой данного исследования являются основные положения, сформированные в научных трудах отечественных и зарубежных авторов в области теории трудовых ресурсов, трудового потенциала и регионального управления. В данном исследовании были использованы следующие методы исследования как экономический, статистический анализ и другие.

В качестве информационной базы научного исследования послужили: официальные статистические данные Федеральной службы государственной статистики Российской Федерации и Республики Саха (Якутия), аналитические материалы и отчетность органов власти республики, данные периодической печати и официальных Интернет - сайтов, научные труды по теме исследования.

### **Результаты обсуждения**

Трудовой потенциал региона – это сложная социально-экономическая категория, отличная по своему содержанию и назначению от экономико-демографической категории «трудовые ресурсы» и являющаяся обобщающей характеристикой меры и качества совокупности способностей к труду. Трудовой потенциал, являясь экономической категорией, рассматривающей человеческий труд, охватывает его социальную и демографическую сторону. То есть трудовой потенциал зависит от таких показателей как численность населения, численность экономически активного населения, уровень образования человека и т.д. Проблемы трудового потенциала региона могут обостряться или ослабевать под воздействием факторов развития экономики.

Республика Саха (Якутия) является крупным субъектом Российской Федерации, расположенная в северо-восточной части Азии с разнообразными формами рельефа (горные хребты, долины, плоскогорья). Большая часть населения (65%) живет в городах и в центральной части республики. В северной части проживает 7 % жителей Республики Саха (Якутия), что связано с историей заселения, очаговым характером освоения, отдаленностью и труднодоступностью территорий. Устойчивое развитие Республики Саха (Якутия) во многом зависит от демографической ситуации и качества жизни населения, которые являются показателями уровня жизни.

Численность населения республики является количественным демографическим показателем и на его динамику влияют показатели рождаемости, смертности населения и миграции. Также территория 13 арктических районов является зоной труднодоступного, в основном, сезонного транспортного обеспечения, что усугубляет проблему изолированности и удорожания всех видов услуг, товаров. Что показывает сильное отставание по уровню социально-экономического развития, обеспеченности инфраструктурой, которое приводит к изолированности населенных пунктов от центральной части республики (таблица 1).

**Таблица 1.**

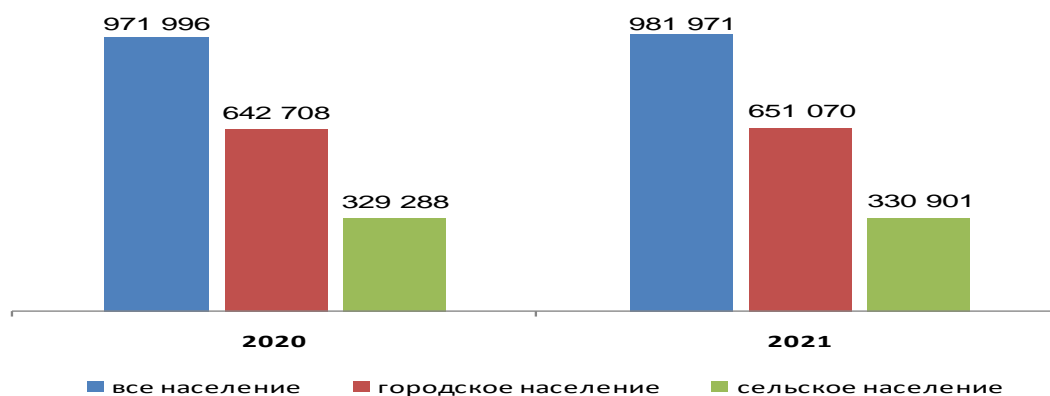
Численность населения Республики Саха (Якутия) по экономическим зонам за 2010-2021 гг., тыс. человек

	2010	2015	2018	2019	2020	2021
Численность населения, тыс. человек	958,3	959,7	967,0	972,0	982,0	992,1
в том числе:						
Центральная зона	418,8	473,6	503,4	5203,1	525,15	534,2
Южная зона	212,1	191,5	179,3	173,0	173,8	174,5
Западная зона	199,4	186,5	178,6	177,8	177,3	177,6
Восточная зона	42,4	32,6	29,6	28,1	27,8	27,4
Арктическая зона	73,8	68,5	67,6	67,6	67,7	67,1

Составлено по [3]

Данные таблицы 1 показывают рост численности населения в центральной зоне, а в остальных экономических зонах наблюдается снижение численности населения, что показывает рост внутренней миграции. Принимаемые Правительством Республики Саха (Якутия) меры по стабилизации миграционного оттока и сохранению сравнительно высоких показателей естественного прироста населения (высокая рождаемость и продолжительность жизни) позволяют сохранить и увеличить численность населения Республики Саха (Якутия) [4].

Количество населения Республики Саха (Якутия) по данным 1 января 2021 года составляет 992,1 тыс. человек, плотность населения – 0,3 человека на кв. км<sup>3</sup>. В удельном весе в общей численности населения городское составляет 67,0%, сельское - 33,0% (рисунок 1).



**Рис. 1.** Численность населения Республики Саха (Якутия) за 2020-2021 гг., чел. [5]  
Составлено автором

С 2000 года происходит постепенный рост численности населения республики, преимущественно за счет экономического стимулирования рождаемости населения. При этом нужно отметить что наблюдается устойчивый рост численности городского населения республики и снижение сельского населения, связанное с внутренней миграцией и поиском новых рабочих мест в городах. Также наблюдается рост численности населения «третьего» возраста (старение населения) на 71% и наоборот, уменьшение численности трудоспособного молодого населения на 10% (таблица 2).

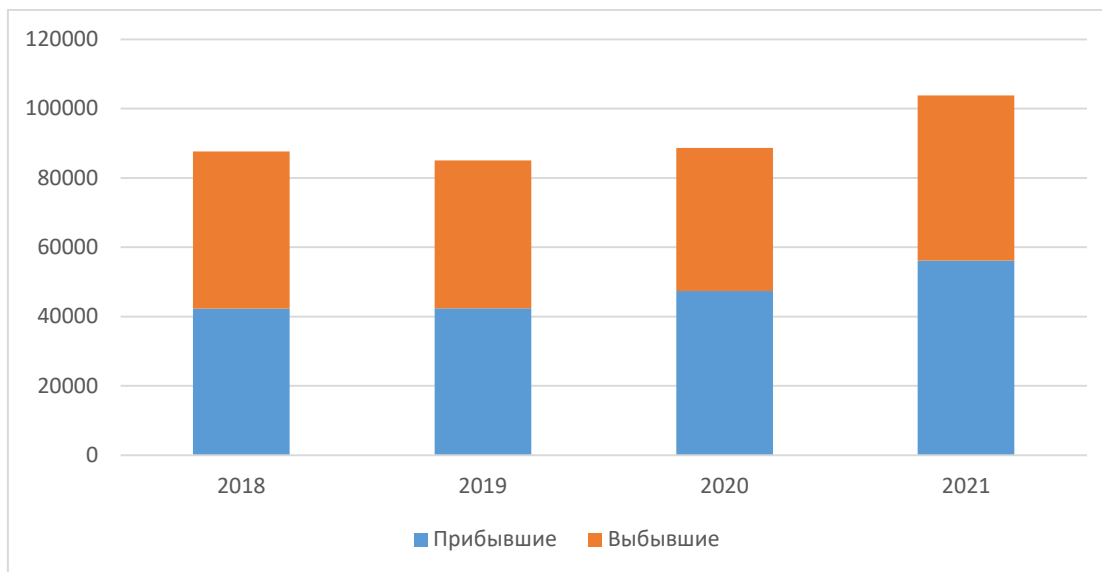
**Таблица 2.**

Структура населения Республики Саха (Якутия) за 200-2021 гг., тыс. чел.

	2000	2010	2015	2018	2019	2020	2021
Численность населения, тыс. человек	957,5	958,3	959,7	967,0	972,0	982,0	992,1
в том числе:							
городское	614,7	614,6	627,8	637,5	642,7	651,1	664,3
сельское	342,8	343,7	331,9	329,6	329,3	330,9	327,8
Из общей численности населения - население в возрасте, тыс. человек:							
моложе трудоспособного	263,5	223,1	236,7	239,4	238,3	238,1	237,7
трудоспособном	599,8	617,4	571,8	557,5	569,5	574,3	592,8
старше трудоспособного	94,3	117,8	151,2	170,1	164,1	169,5	161,7

*Составлено по [5]*

Разнообразие природно-климатических различий районов Республики Саха (Якутия) оказывает прямое влияние на стоимость и качество жизни населения и подталкивает росту внутренних миграционных потоков в города и центральные районы республики. Высокая миграционная убыль населения, преимущественно приходящаяся на молодые трудоспособные возрастные группы (15—39 лет) сокращает трудовой потенциал муниципальных районов Республики Саха (Якутия (рисунок 2).



**Рис. 2.** Миграция населения Республики Саха (Якутия) за 2018-2021 гг., чел.[5]

На рисунке 2 показан максимальный отток жителей республики который наблюдался в 2018 году (45,2 тыс. чел.) и наблюдался в 2021 году (47,6 тыс. чел.). Начиная с 2018 года увеличивается количество прибывших человек на 32%. Основной характерной чертой демографической ситуации республики является сохраняющийся миграционный отток, небольшой рост численности населения региона с 2010 по 2021 годы на 0,3 %, (в основном за счет естественного прироста населения) и устойчивая тенденция старения населения, ухудшение возрастной структуры населения. «Основной причиной снижения численности трудоспособного населения в трудоспособном возрасте в Республике Саха (Якутия) является миграционный отток и смертность» [4] (рисунок 2; таблица 3).

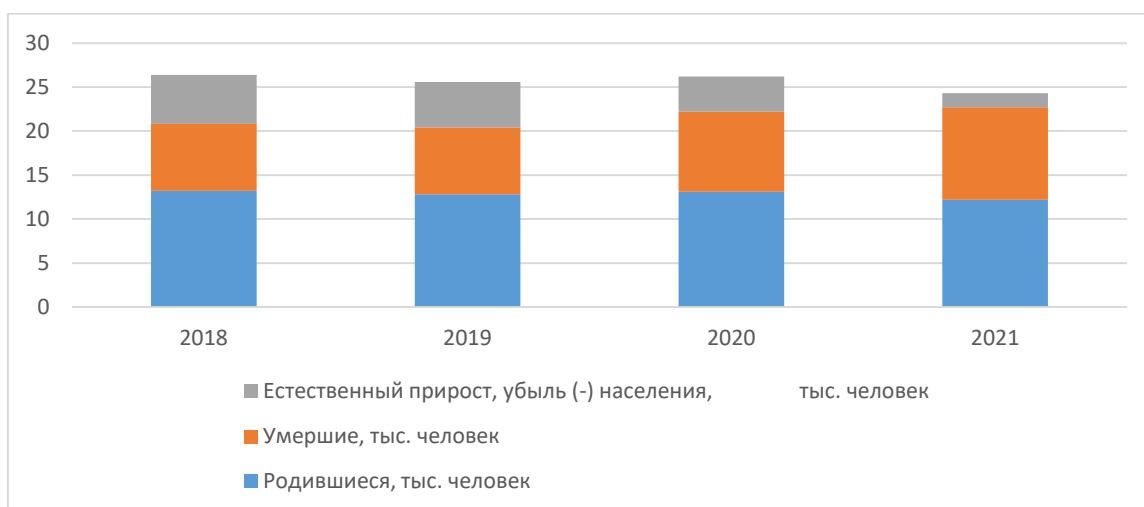
**Таблица 3.**

Ожидаемая продолжительность жизни в Республики Саха (Якутия) за 2010-2021 гг., тыс. человек

	2000	2010	2015	2018	2019	2020	2021
Ожидаемая продолжительность жизни при рождении, число лет:							
все население	63,66	66,75	70,29	72,72	73,00	71,10	69,98
мужчины	57,90	60,97	64,94	67,61	68,14	66,06	65,65
женщины	70,27	73,13	75,84	77,83	77,87	76,29	74,47

Составлено по [5]

Ожидаемая продолжительность жизни при рождении по данным 2021 г. составляет 69,68 года. С 2000 г по 2019 г. наблюдается рост ожидаемой продолжительности жизни. В 2020 году ситуация на рынке труда Республики Саха (Якутия) была напряженной в связи со сложившейся эпидемиологической и экономической обстановкой в стране и в мире, связанной с распространением коронавирусной инфекции, что также оказывает влияние на продолжительность жизни населения и с 2020 г. года наблюдается снижение продолжительности жизни населения. При этом за анализируемый период разница между ожидаемой продолжительностью жизни мужским и женским населением республики сильно отличается (рис. 3).



**Рис. 3.** Показатели рождаемости, смертности и естественного прироста в Республике Саха (Якутия) за 2018-2021 годы, тыс. чел. [5]

Распространение коронавирусной инфекции способствовало резкому росту смертности с 2020 г. (не были разработаны лекарственные средства и соответствующие методики постковидного лечения) и снижению рождаемости населения (рисунок 3).

В целях регулирования обеспеченности трудовым потенциалом необходимо также оценка величины и структуры занятости населения, что также позволяет использовать полученные статистические данные для социальной поддержки групп населения находящихся в зоне риска. По данным 2021 года наибольшая доля занятых приходится на образование (12,9%), строительство (11,3%), торговлю, ремонт автотранспортных средств и мотоциклов (10,7%), добычу полезных ископаемых (10,6%), транспортировку и хранение (8,8%) [3].

Анализ отраслевой структуры занятости населения показывает сокращение занятости населения в материальном производстве, в частности в сельском хозяйстве, строительстве, торговле. Большие потери по занятости населения по сравнению с другими отраслями республики показывает сельское хозяйство (-0,8%), которое является основной сферой занятости местного населения. С другой стороны, глубинные причины которого еще в 2009 году вскрыла Е.Н. Федорова. Она считает, что «такие изменения могут быть порождением глубокого кризиса, спада производства, структурных деформаций» [6] Эти изменения связаны с влиянием пандемии коронавируса на общую экономическую ситуацию не только мира, но и региона.

На уровень занятости и безработицы влияет квалификационные характеристики населения. Данные таблицы 4 показывает стабильное состояние показателей занятости населения республики за 2017-2021 гг., а также снижение уровня безработицы на 4%. Больше безработных наблюдается у мужского населения республики.

**Таблица 4.**

Уровень образования населения республики за 2020-2021 гг., в %

	2020 год			2021 год		
	всего	мужчины	женщины	всего	мужчины	женщины
Занятые – всего	100	100	100	100	100	100
в том числе имеют образование:						
высшее	35,6	28,9	42,3	35,3	27,6	43,4
среднее профессиональное – всего	41,0	44,1	37,8	38,7	41,3	36,0
по программе подготовки специалистов среднего звена	26,2	23,5	28,8	25,4	23,1	27,9
по программе подготовки квалифицированных рабочих (служащих)	14,8	20,6	9,0	13,3	18,2	8,1
среднее общее	20,2	23,5	16,9	22,8	27,1	18,4
основное общее	2,8	2,9	2,6	2,9	3,7	2,0
не имеют основного общего образования	0,5	0,6	0,3	0,3	0,4	0,3

Составлено по [5]

По данным 2021 года преобладает население, имеющее среднее специальное образование (38,7%) чем с высшим образованием (35,3%). При этом по уровню образования у мужчин преобладает доля населения со средним специальным образованием (таблица 4), что связано структурой рынка труда республики, то есть преобладанием сырьевой направленности экономики (рисунок 4).

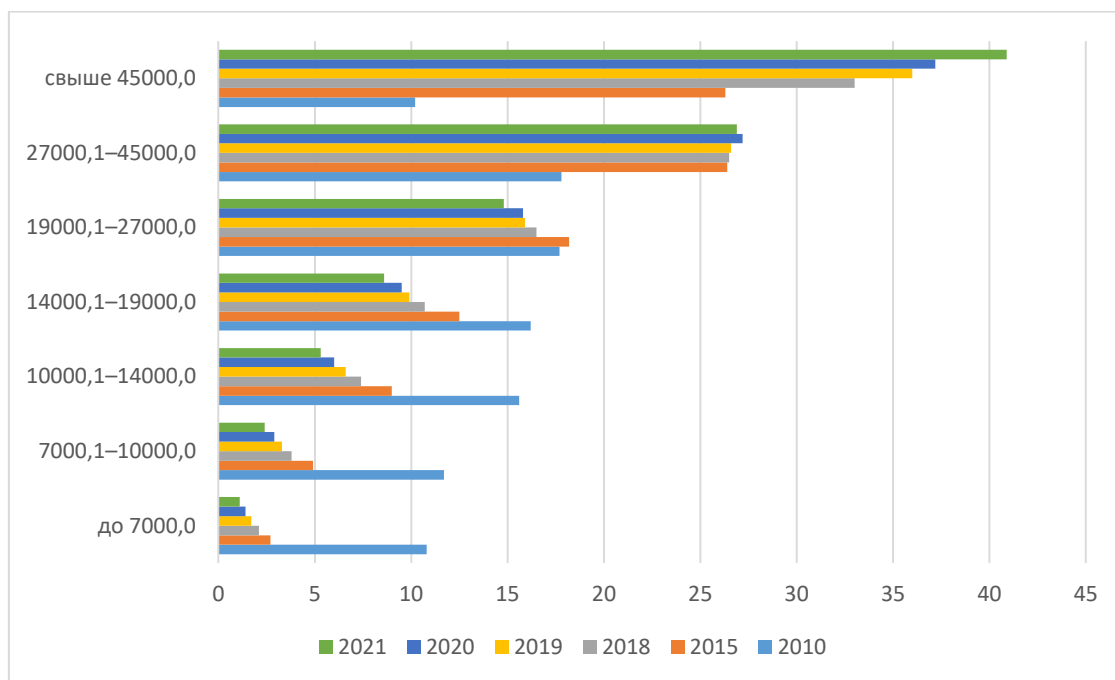


**Рис. 4.** Уровень образования населения республики, 2021 г. [5]

Составлено авторами

Существующий расклад уровня образования населения республики не соответствует современным требованиям социально-экономического развития.

Маркерами социально-экономического статуса населения можно считать численность населения с денежными доходами ниже величины прожиточного минимума и соотношение среднедушевых денежных доходов к величине прожиточного минимума (рисунок 5).

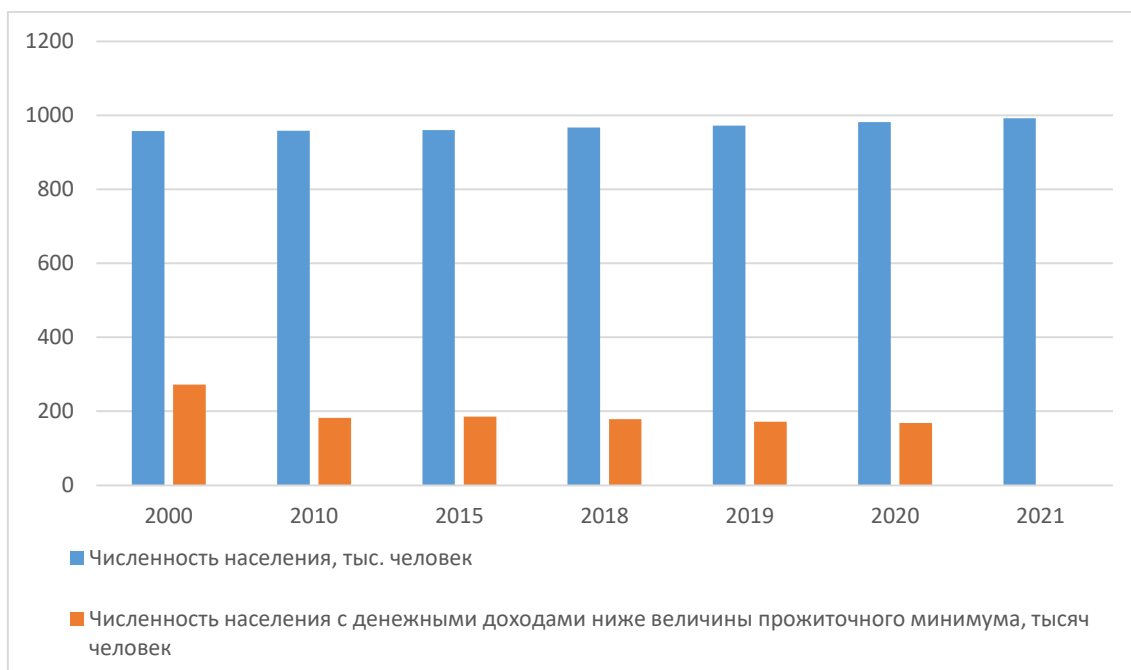


**Рис. 5.** Распределение населения по величине среднедушевых денежных доходов за 2010-2021 г., в % [5]

Данные рисунка 6 свидетельствуют о том, что соотношение среднедушевых доходов населения республики постепенно снижаются с 2010 году. А за весь анализируемый период наблюдается снижение среднедушевых доходов населения Республики Саха (Якутия) с низкими показателями дохода от 7 тыс. руб. до 27 тыс. руб., что является показателем улучшения жизни населения. Наблюдается рост среднедушевых доходов населения от 27 тыс. до 45 тыс. руб. и свыше 45 тыс. руб.

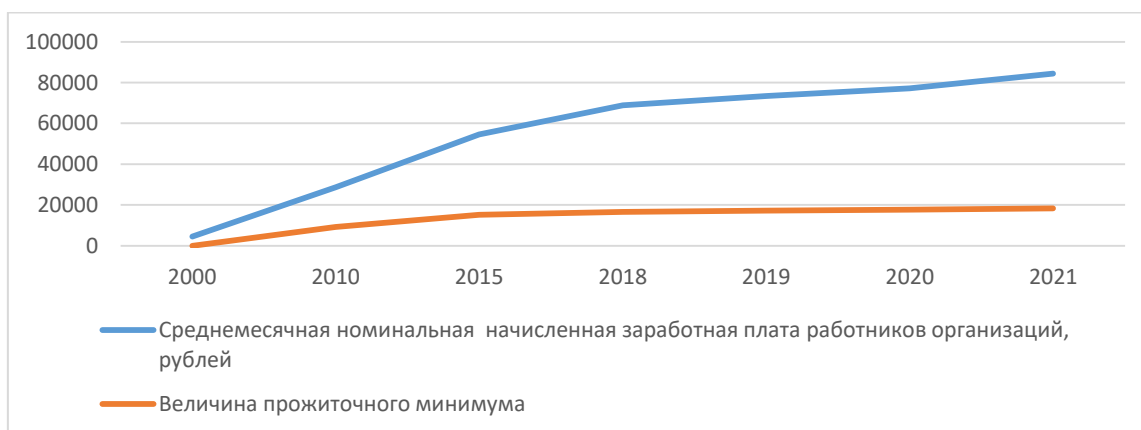
Величина прожиточного минимума представляет собой стоимостную оценку потребительской корзины, которая включает минимальные наборы продуктов питания, непродовольственных товаров и услуг, обязательные платежи и сборы, необходимые для физического и социального выживания [7] (рисунок 6).





**Рис. 6.** Численность населения с денежными доходами ниже величины прожиточного минимума за 2000-2021 гг., тысяч человек [5]

На рисунке 7 показана динамика изменения основных социально-экономических индикаторов уровня жизни населения Республики Саха (Якутия). За рассматриваемые 2000-2021 гг. наблюдается рост прожиточного минимума на 50%, а также снижение количества населения республики с денежными доходами ниже величины прожиточного минимума. Среднемесячная начисленная заработная плата работников организаций по данным Территориального органа Федеральной службы государственной статистики по Республике Саха (Якутия) в 2021 г. составляет 84,4 тыс. руб. Наблюдается значительный рост показателей среднедушевых доходов населения, средней номинальной заработной платы, средних начислений пенсий.



**Рис. 7** Основные социально-экономические индикаторы уровня жизни населения за 2000-2021 гг., рублей [5]

Таким образом, препятствием для эффективного развития и использования трудовым потенциалом Республики Саха (Якутия) являются социальные проблемы сельской местности, большая разница заработной платы по отраслям экономики, природно-климатические условия, низкий уровень обеспеченности инфраструктурой и др. В результате чего наблюдается мощный отток сельского населения в город, старение населения, имеющего классификационные навыки, а нехватка рабочих мест приводит к диспропорции не только социально-экономического развития, но и обеспеченности трудовым потенциалом сельских районов республики.

Среди факторов, влияющих на качество трудового потенциала Республики Саха (Якутия) можно отметить:

- экстремальные природно-климатические условия;
- недостаточная хозяйственная освоенность территорий республики;
- высокая дифференциация заработной платы;
- территориальная и структурная несбалансированность в распределении рабочей силы по территории и видам экономической деятельности;
- растущий уровень заболеваемости наблюдающее как следствие COVID - 19;
- высокая доля жилья, находящегося в ветхом и аварийном состоянии или требующего капитального ремонта;
- неразвитость транспортной инфраструктуры [8].

Результаты оценки трудового потенциала являются, прежде всего, информационной основой, которая может быть использована в деятельности региональных органов власти при формировании приоритетных целей и задач перспективного управления развитием трудового потенциала Республики Саха (Якутия). Для реализации предложенных нами мер по развитию трудового потенциала требуется использование маркетинговых исследований для выявления уровня обеспеченности и эффективности использования трудового потенциала, а также для обоснования принятия конкретных управленческих решений. Например, для роста среднедушевых доходов населения республики необходимо создание новых рабочих мест, содействие развитию предпринимательства, а также занятости социально незащищенных слоев населения.

### **Выводы**

Качество трудового потенциала связано с возможностью и темпами социально-экономического развития региона, а формирование трудового потенциала зависит от демографической ситуации. При этом повышение качества трудового потенциала напрямую связана с ростом денежных доходов населения и с темпами роста инфляции и потребительских цен.

Таким образом, нами выявлены проблемы, влияющие на развитие трудового потенциала Республики Саха (Якутия). К положительным аспектам развития трудового потенциала республики являются развитие креативной индустрии, постепенный рост доходов и численности населения, а к отрицательным увеличение неравенства доходов населения, сырьевая направленность экономики, рост показателей миграции, рост первично заболеваемости и др. Повышение качества трудового потенциала связано с вопросами занятости населения, рациональным использованием трудового потенциала.

Для обеспечения качества и эффективности использования трудового потенциала Республики Саха (Якутия) необходимо:

- повышение доступности качественных образовательных услуг;
- обеспечение населения специализированной и высокотехнологичной медицинской помощью;
- мониторинг качества и эффективности использования трудового потенциала с использованием маркетинговых исследований для принятия конкретных управленческих решений;
- создание механизмов стимулирования к трудоустройству и закреплению в северных улусах молодых специалистов, выпускников учебных заведений;
- развитие и поддержка предпринимательской инициативы.

### *Литература*

1. Хлопова Т. В., М. П. Дьякович К оценке трудового потенциала предприятия // Социологические исследования. №3. 2003 г. Стр. 67-74.
2. Хадасевич Н. Р. Трудовой потенциал региона: структура и содержание // Кадровик. 2014, №11. Стр. 116-120.
3. Хадасевич Н. Р. Трансформация содержания регионального трудового потенциала // Креативная экономика. 2021. Том 15. № 8. С. 3337-3348.
4. Статистический ежегодник Республики Саха (Якутия) 2019 г.: Стат. Сборник./ Территориальный орган Федеральной государственной статистики по Республике Саха (Якутия). Якутск, 2020. 554 с.
5. Правительство Республики Саха (Якутия) [Электронный ресурс] : [официальный сайт]. Режим доступа: <https://gkzn.sakha.gov.ru/otchety-ob-ispolnenii-planov-i-rokazatelej>.
6. Государственный комитет статистики Республики Якутия (Саха). [Электронный ресурс]: [официальный сайт]. Режим доступа: <http://sakha.gks.ru>.
7. Федорова Е. Н. Демографический потенциал Центральной Якутии // Региональная экономика: теория и практика. 2009. N 32. С. 133-138.
8. Ковшов А. А., Новикова Ю. А., Федоров В. Н., Тихонова Н. А. Социально-экономический портрет и медико-демографическая характеристика арктических территорий Республики Саха (Якутия) // Российская Арктика. 2021. № 13. С. 105-117.
9. Тотонова Е. Е., Аммосов И. Н. Особенности развития трудового потенциала Республики Саха (Якутия) на отраслевом и на территориальном уровнях// «Устойчивый Север: общество, экономика, экология, политика» сборник трудов VII Всероссийской научно-практической конференции, посвященной 100-летию образования Якутской АССР. Отв. редактор Е.Э. Григорьева. Якутск, 2022. Издательство: Северо-Восточный федеральный университет имени М.К. Аммосова (Якутск). Стр. 182-190.

Е. Е. Totonova

***Quantitative and qualitative characteristics of the development of the labor potential of the Republic of Sakha (Yakutia)***

---

North-Eastern Federal University, Yakutsk  
e-mail: [elena.totonova@mail.ru](mailto:elena.totonova@mail.ru)

**Abstract:** *this paper analyzes the quantitative and qualitative characteristics of the labor potential of the Republic of Sakha (Yakutia). The sustainable development of the republic largely depends on the demographic situation and the quality of life of the population, which are indicators of the standard of living. It is revealed that the diversity of natural and climatic differences in the regions of the Republic of Sakha (Yakutia) has a direct impact on the cost and quality of life of the population and pushes the growth of internal migration flows to cities and central regions of the republic.*

**Keywords:** *labor potential, Republic of Sakha (Yakutia), quantitative and qualitative characteristics, development, problems.*

### References

1. Xlopova T. V., M. P. D`yakovich K ochenke trudovogo potenciala predpriyatiya // Sociologicheskie issledovaniya. №3. 2003 g. Str. 67-74. (in Russian)
2. Xadasevich N. R. Trudovoj potencial regiona: struktura i sodержanie // Kadrovik. 2014, №11. Str. 116-120. (in Russian)
3. Xadasevich N.R. Transformaciya sodержaniya regional`nogo trudovogo potenciala // Kreativnaya e`konomika. 2021. Tom 15. № 8. S. 3337-3348. (in Russian)
4. Statisticheskij ezhegodnik Respubliki Saxa (Yakutiya) 2019 g.: Stat. Sbornik./ Territorial`ny`j organ Federal`noj gosudarstvennoj statistiki po Respublike Saxa (Yakutiya). Yakutsk, 2020. 554 s. (in Russian)
5. Pravitel`stvo Respubliki Saxa (Yakutiya). URL: <https://gkzn.sakha.gov.ru/otchety-ob-ispolnenii-planov-i-pokazatelej>. (in Russian)
6. URL: <http://sakha.gks.ru>. (in Russian)
7. Fedorova, E. N. Demograficheskij potencial Central`noj Yakutii // Regional`naya e`konomika: teoriya i praktika. 2009. N 32. S. 133-138. (in Russian)
8. Kovshov A. A., Novikova Yu. A., Fedorov V. N., Tixonova N. A. Social`no-e`konomicheskij portret i mediko-demograficheskaya xarakteristika arkticheskix territorij Respubliki Saxa (Yakutiya) // Rossijskaya Arktika. 2021. № 13. S. 105-117. (in Russian)
9. Totonova E. E., Ammosov I. N. Osobennosti razvitiya trudovogo potenciala Respubliki Saxa (Yakutiya) na otraslevom i na territorial`nom urovnyax// «Ustojchivy`j Sever: obshhestvo, e`konomika, e`kologiya, politika» sbornik trudov VII Vserossijskoj nauchno-prakticheskoy konferencii, posvyashhennoj 100-letiyu obrazovaniya Yakutskoj ASSR. Otv. redaktor E.E`. Grigor`eva. Yakutsk, 2022. Izdatel`stvo: Severo-Vostochny`j federal`ny`j universitet imeni M.K. Ammosova (Yakutsk). Str. 182-190. (in Russian)

*Поступила в редакцию 21.08.2023 г.*