

УДК 911.3

В. А. Чернобровкина

***Устойчивое развитие сельских  
территорий как стратегия  
эффективного природопользования в  
российских регионах***

ФГБОУ ВО Национальный исследовательский  
Мордовский государственный университет  
им. Н.П. Огарева, г. Саранск  
e-mail: vartno@mail.ru

**Аннотация.** Статья посвящена изучению устойчивого развития сельских территорий в контексте обеспечения эффективного природопользования на постсоветских пространствах. Изучение проблемы рационального использования земельных ресурсов позволяет определить формирование типов сельского хозяйства под воздействием природных и социально-экономических факторов, что в свою очередь влияет на специализацию, уровень интенсивности и эффективность сельскохозяйственного производства. В статье проведен анализ текущего состояния сельских местностей Республики Мордовия, выделены типы использования сельскохозяйственных земель Республики Мордовия. В заключении сделаны выводы о перспективах организации эффективного природопользования сельских территорий с точки зрения обеспечения их устойчивого развития.

**Ключевые слова:** сельские территории, устойчивое развитие, природопользование, постсоветские пространства, сельская местность, районы, типы.

### Введение

Вопросы устойчивого развития на протяжении последних десятилетий вызывают особый интерес как в мировой, так и в отечественной науке. Большое внимание уделяется сельским территориям как наиболее слабому элементу пространственного развития [1]. Оказавшись на постсоветских пространствах, сельские территории столкнулись с рядом проблем, решение которых актуально и в настоящее время. Наиболее острыми из них являются неблагоприятная демографическая ситуация, рост безработицы и бедности, низкий уровень обеспечения системы образования, здравоохранения и сети социальной инфраструктуры. Обладая высоким природно-ресурсным и историко-культурным потенциалом, сельским территориям необходимо обеспечить комплексное сбалансированное решение экономических, социальных и экологических задач, что позволит им выйти на качественно новый уровень развития [2; 3].

Территориальный аспект со временем стал играть все более и более важную роль в определении стратегий, ориентированных на устойчивость. Территория представляет собой пространство, в котором взаимодействуют природные ресурсы и общество, что в наибольшей степени должно быть организовано эффективным способом, чтобы гарантировать его устойчивость и рациональное

природопользование, включая в себя знания, ценности, традиции, хозяйственную деятельность, коллективное и индивидуальные призвания и стремления. Это в наибольшей степени относится к сельской местности, поскольку она демонстрирует четкие и прочные связи между производительной сельскохозяйственной деятельностью, природной средой и социальным компонентом, радикально укоренившимся в территории. Поэтому так высока заинтересованность в возрождении сельских районов, поскольку это имеет важное значение для фундаментальной роли в эффективном управлении территорией и в сохранении культурного имущества [4; 5].

### **Материалы и методы**

В настоящее время за сельским хозяйством официально признана фундаментальная роль в охране ландшафта и природы, природных пространств, а также важная функция в обеспечении жизнеспособности сельских районов. Термин «устойчивость» синтезирует фундаментальную связь между сельским хозяйством, пищевой безопасностью, территориальным равновесием, сохранением ландшафта и окружающей среды, а также гарантиями продовольственного обеспечения [6]. В этой связи сельское хозяйство обретает более полное значение и показывает свою движущую силу, потенциал в комплексном развитии, а это означает, что устойчивость выступает как механизм комплексного развития и инструмент оценки территориального потенциала в сельскохозяйственной деятельности, детерминанта сельских территорий и их эффективного использования [7].

Прежде всего, концепция устойчивости фокусируется на способности повышать уровень жизни граждан и степень потребления природных ресурсов с ориентиром на сохранение их запасов, но не ставя при этом под угрозу способность будущих поколений удовлетворять свои собственные потребности [8].

С точки зрения системного подхода устойчивое развитие сельских территорий включает в себя не только социальные, экономические и экологические аспекты. Базовой слагающей устойчивого развития является местоположение территории по отношению к густонаселенным пространствам городов, пригородов, т.е. их пространственная дифференциация, а также наличие полезных ископаемых, земельных, лесных и других природных ресурсов.

Важная роль в агрогеографии принадлежит концепции территориальной организации сельского хозяйства. Она представляет собой взаимосвязь между основными компонентами территориальных систем сельского хозяйства, включающих в себя агропромышленные комплексы, производственные предприятия и сельскохозяйственные районы. Данные элементы выполняют определенные народнохозяйственные функции и формируются под воздействием природных, социальных и экономических факторов.

Системная методология в комплексе со взаимосвязанными методами экономико-географического анализ служат основой для изучения территориальной организации сельского хозяйства, при котором основные элементы природно-территориальных систем соотносятся с разными типами природной среды в целях выявления пространственно-временных закономерностей функционирования сельского хозяйства [9].

В агрогеографических исследованиях особое место занимает изучение сельской местности. В данном научном направлении также как и в изучении территориальной организации сельского хозяйства применяется системный подход с использованием методов математического и картографического моделирования.

### **Результаты исследования**

Преобладающую территорию Российской Федерации занимают сельские местности. Так, на начало 2022 г. из 19675 муниципальных образований более 80% из них относятся к сельским поселениям, доля сельского населения составляла 25%. В отношении Республики Мордовия большая часть региона приходится на сельские территории – около 85%, при этом доля сельского населения равна 38,8 % от ее общей численности [10].

Особенность сельских территорий Российской Федерации заключается в низкой плотности населения (8,5 человек на 1 км<sup>2</sup>), преобладающая часть из которых занята сельскохозяйственным производством. Демографическая ситуация сельских территорий Республики Мордовия крайне неблагоприятна, поскольку характеризуется снижением численности населения на протяжении всего периода современной российской действительности.

Эффективное использование природных ресурсов сельской местности и реализация ее природного потенциала напрямую связаны с рациональным использованием земель сельского хозяйства, что, в свою очередь, обусловлено зональными климатическими и почвенными условиями, влиянием аazonального климатического и почвенного факторов, которые зависят от местных особенностей почвы, растительности, соотношения обрабатываемых земель, кормовых угодий, массивов лесов, болот и других ресурсов. Также на эффективность природопользования влияют такие факторы, как экономико-географическое положение территории, уровень обеспеченности трудоспособными ресурсами, основные способы организации отраслей сельского хозяйства, а также возможность контроля социально-экономических и экологических факторов, влияющих на продуктивность сельскохозяйственного производства.

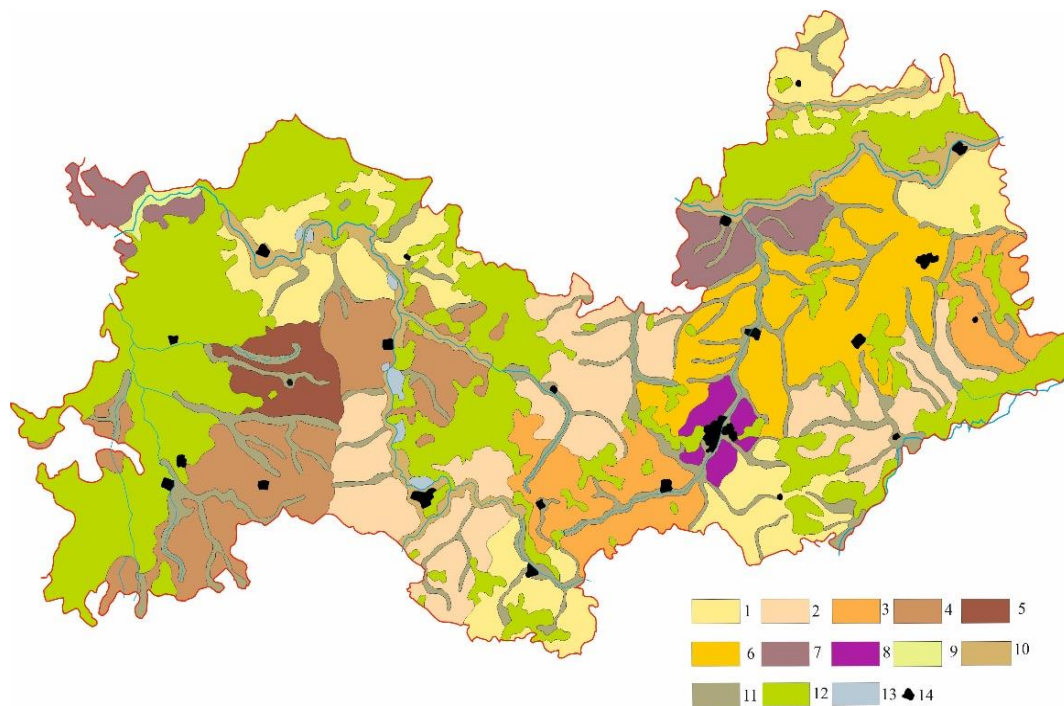
Наибольшую роль в развитии сельских территории играет занятость населения. Развитость сельских территорий зависит от развития сельского хозяйства в целом. Сельскохозяйственная отрасль выступает главным инструментом формирования спроса на рабочую силу в сельской местности. На долю сельского и лесного хозяйства приходится 22,1% от общей занятости в регионе (рис. 1).

Решение проблемы эффективного природопользования возможно путем проведения анализа принадлежности различных видов использования земельных ресурсов к определенным типам природной среды в различных социальных и экономических условиях. Сопоставление эффективности использования природных типов земель со способами организации сельскохозяйственных отраслей позволяет критически оценить существующие формы использования земельных ресурсов и определить основные направления их изменения в перспективе.



**Рис.1.** Структура сельской занятости в Республике Мордовия, 2021 г., %  
*Составлено автором*

На рис. 2 представлено использование сельскохозяйственных земель Республики Мордовия. В состав сельскохозяйственных угодий входят частично мелиорированные с преобладанием крупных массивов обрабатываемых земель с включением пастбищ, в которых применяются незначительные дозы минеральных и органических удобрений (1-2 тип). Далее идут пашни со средними дозами удобрений (3-4 тип). К 5-8 типу использования сельскохозяйственных земель отнесены пашни, где минеральные и органические удобрения используются в значительных дозах. Они включают в себя посевы ржи, ячменя, и пшеницы, свеклы, картофеля и кукурузы на силос, на чью долю приходится наибольший удельный вес в площади пашни. Далее в составе сельскохозяйственных угодий преобладают природные кормовые угодья для выпаса крупного рогатого скота. Несельскохозяйственные земли (12-14 тип) включают в себя земли Гослесфонда, а также земли населенных пунктов.



**Рис. 2.** Типы использования сельскохозяйственных земель Республики Мордовия: 1 – посевы зерновых культур (озимая рожь, ячмень), многолетних трав и пропашных культур (преимущественно кукурузы на силос); 2 – посевы зерновых культур (преимущественно озимой ржи), многолетних трав и пропашных культур (кукурузы на силос) с применением занятых и чистых паров; 3 – посевы зерновых культур (преимущественно ячменя и озимой ржи), многолетних трав и пропашных культур (преимущественно кукурузы на силос); 4 – посевы зерновых (преимущественно озимой ржи и ячменя), пропашных (кукуруза на силос) культур и многолетних трав с применением чистых паров; 5 – посевы зерновых культур (преимущественно озимой ржи), многолетних трав и пропашных культур (кукуруза на силос); 6 – посевы зерновых (преимущественно ячменя и пшеницы), пропашных культур (сахарная свекла, кукуруза на силос) и многолетних трав; 7 – посевы зерновых (преимущественно пшеницы), пропашных культур (кукуруза на силос, сахарная свекла) и многолетних трав с применением чистых паров; 8 – посевы картофеля, овощных культур и многолетних трав; 9 – сочетания сенокосов с незначительными массивами пастбищ; 10 – пастбища с вкраплениями сенокосов; 11 – пастбища преимущественно для выпаса крупного рогатого скота; 12 – лесные земли; 13 – болота; 14 – земли населенных пунктов.

*Составлено автором*

### **Выводы**

1. Рациональное землепользование является одной из предпосылок устойчивого развития агросферы и общества. В настоящее время во всем мире наблюдается преобладание материальных ценностей (по сравнению с экологическими и духовными), что приводит к тому, что экономические приоритеты доминируют над другими мотивами, разрушающими основы природы и жизни человека. В обществах с рыночной экономикой они являются определяющим ориентиром для выбора приоритетов развития тех или иных отраслей, ориентированных на потребительский спрос. По сравнению со спросом

на продукты питания спрос на экологические функции природных объектов, в том числе на землю (которую мировое сообщество уже признало товаром), а также на другие несырьевые ценности природных ресурсов мизерен или вообще отсутствует. В основе этого лежит отсутствие надлежащих методов оценки несырьевых, в том числе экологических ресурсов в связи со сложностью этой работы, недостаточным общественным спросом и слабой мотивацией органов управления. Это выступает как негативный фон для формирования и развития устойчивости сельскохозяйственного производства и сельских районов в целом.

2. Социальные, экономические и экологические интересы необходимо согласовать на основе системного анализа ситуации на конкретных территориях, условий деятельности отдельных предприятий, принципов взаимовыгодного и прозрачного сотрудничества, эколого-экономического природопользования с учетом сопутствующих социальных, экономических и экологических угроз. В России уже есть задел стратегических направлений и механизмов реализации принципов устойчивого природопользования, комплексного решения проблем продовольственной безопасности за счет сохранения и эффективного использования земельных ресурсов, повышения плодородия почв, оптимизации и формирования экологически устойчивых агротехнологий, ландшафтов, ландшафтно-экологической оптимизации защитных лесных насаждений, что приводит к гармонизации интересов природопользователей и природоохранников и способствует переходу сельского хозяйства к устойчивому развитию как механизма системного внедрения этих стандартов в практику и сотрудничества по данным вопросам.

3. Выделение типов использования сельскохозяйственных земель Республики Мордовия показало, что природным ландшафтам характерна высокая степень распаханности почв. Также, учитывая тот факт, что природные и социально-экономические условия региона достаточно четко дифференцированы, на территории региона всё же преобладают относительно однородные системы землепользования, что приводит к недостаточно полной и эффективной реализации природного агропотенциала территорий. Особенно различно применение минеральных и органических удобрений. Вышесказанное приводит к основным экологическим проблемам сельскохозяйственного производства, также велик уровень загрязнения от крупных промышленных предприятий республики, ферм, птицефабрик и мест складирования минеральных удобрений. Это ведет к ухудшению плодородия земельных ресурсов по причине снижения в них гумуса и минеральных элементов, а также из-за наличия водной эрозии и деградации пастбищ.

4. Решению проблем природопользования на сельских территориях постсоветского пространства препятствуют неблагоприятные экологические процессы, вызванные высоким уровнем интенсивности сельскохозяйственного производства. Для обеспечения рационального землепользования необходимо осуществление экологически обоснованного и функционального использования природных ресурсов разных видов для их оптимизации в различных типах ландшафта, не нарушая при этом главного принципа - способность к самовосстановлению. В противном случае экосистемы ждет деградация и, как следствие, снижение сельскохозяйственного производства и эффективности природопользования на сельских территориях в целом.

**Литература**

1. Меренкова И. Н. Устойчивое развитие сельских территорий: теоретико-методологические аспекты оценки // Экономика сельскохозяйственных и перерабатывающих предприятий. 2018. № 11. С. 71-74.
2. Чепурных Н. В. Устойчивое развитие сельской местности в России. Концепция и рекомендации. Иркутск: Изд-во ИГ СО РАН, 2017. 82 с.
3. Степанова А. А. Управление территориальным развитием муниципальных образований с позиции устойчивого развития // Публично-правовые исследования. 2011. № 3. С. 1-24.
4. Федотова М. Ю., Ломакин А. А. Устойчивое развитие сельских территорий как направление стратегии их функционирования: монография. Пенза: РИО ПГСХА, 2017. –200 с.
5. Руденко В. П. Природно-ресурсный потенциал территории как основа природно-ресурсного районирования // Геогр. и пр. ресурсы, 1982, № 3. С. 162-167.
6. Артамонов А. Д. Политика развития сельских территорий России: поселения XXI века / О. И. Бетин, И. Я. Богданов [и др.]. Тамбов: Изд-во «Юлиус», 2015. 384 с.
7. Носкова Н. А. Управление социально-экономическим развитием муниципального образования: учебник для вузов. М: РАГС, 2016. 236 с.
8. Borrelli I. P. Territorial sustainability and multifunctional agriculture: a case study // Agriculture and Agricultural Science Procedia. Volume 8. 2016. P. 467 – 474.
9. Баутин В. М. Устойчивое развитие сельских территорий: вопросы стратегии и тактики : учеб.-метод. пособие. М: ФГНУ «Росинформагротех», 2014. 312 с.
10. Мордовия: Стат. ежегодник./Мордовиястат. Саранск, 2022. 417 с.

V. A. Chernobrovkina

***Sustainable development of rural areas as a strategy for effective environmental management in Russian regions***

---

N.P. Ogarev National Research Mordovian State  
University, Saransk  
e-mail: vartno@mail.ru

**Abstract.** *The article is devoted to the study of sustainable development of rural areas in the context of ensuring efficient nature management in the post-Soviet space. The study of the problem of rational use of land resources makes it possible to determine the formation of types of agriculture under the influence of natural and socio-economic factors, which in turn affects the specialization, intensity level and efficiency of agricultural production. The article analyzes the current state of rural areas of the Republic of Mordovia, highlights the types of use of cultivated land in the Republic of Mordovia. In conclusion, conclusions are drawn about the prospects for organizing effective environmental management of rural areas in terms of ensuring their sustainable development.*

**Key words:** *rural areas, sustainable development, nature management, post-Soviet areas, countryside, areas, types.*

***References***

1. Merenkova I. N. Sustainable development of rural areas: theoretical and methodological aspects of assessment // Economics of agricultural and processing enterprises. 2018. No. 11. S. 71-74 (in Russian).
2. Chepurnykh N. V. Sustainable development of rural areas in Russia. Concept and recommendations: monograph. Irkutsk: Publishing House of the IG SB RAS, 2017. 82 s. (in Russian).
3. Stepanova A. A. Management of the territorial development of municipalities from the standpoint of sustainable development // Public law research. 2011. №3. S. 1-24 (in Russian).
4. Fedotova M. Yu., A. A. Lomaki Sustainable development of rural areas as a direction of their functioning strategy: monograph. n. - Penza: RIO PGSKhA, 2017. - 200 s. (in Russian).
5. Rudenko, V.P., Natural Resource Potential of the Territory as a Basis for Natural Resource Zoning, Geogr. and other resources, 1982, №3. S. 162-167 (in Russian).
6. Artamonov A. D. Policy for the development of rural areas in Russia: settlements of the XXI century / O. I. Betin, I. Ya. Bogdanov [and others]. Tambov: Julius Publishing House, 2015. 384 s. (in Russian).
7. Noskova N. A. Management of socio-economic development of the municipality: a textbook for universities. Moscow: RAGS, 2016. 236 s. (in Russian).
8. Borrelli I. P. Territorial sustainability and multifunctional agriculture: a case study // Agriculture and Agricultural Science Procedia. Volume 8. 2016. P. 467 – 474 (in English).
9. Bautin V. M. Sustainable development of rural areas: issues of strategy and tactics: textbook. allowance. Moscow: FGNU "Rosinformagrotech", 2014. 312 s. (in Russian).
10. Mordovia: Stat. yearbook./Mordoviastat. Saransk, 2022. 417 s. (in Russian).

*Поступила в редакцию 20.08.2023 г.*