

УДК 332.1

Н. В. Трофимова

**Социально-экономическое развитие
регионов Российской Федерации:
тенденции и перспективы**

¹ ФГБУН Институт стратегических исследований
Академии наук Республики Башкортостан, г. Уфа
e-mail: trofimova_nv@list.ru

Аннотация. В настоящее время уровень социально-экономического развития во многом обусловлен эффективностью использования имеющегося потенциала, как производственного, так и человеческого. Показателем эффективности использования трудовых ресурсов территории служит общественная производительность труда. В статье представлены результаты исследования уровня и динамики общественной производительности труда в регионах Российской Федерации в 2012-2021 годах. Выявлено и проанализировано влияние различных факторов на величину общественной производительности труда – фондовооруженности, электровооруженности, объема инвестиционных вложений, уровня заработной платы. Установлено, что влияние указанных факторов на величину общественной производительности труда существенно дифференцировано по регионам Российской Федерации, что необходимо учитывать при разработке экономических проектов и программ. Среди проанализированных факторов наиболее существенное влияние на уровень общественной производительности труда в целом в Российской Федерации оказывает фондовооруженность и величина заработной платы.

Ключевые слова: регион, общественная производительность труда, фондовооруженность, электровооруженность, инвестиции, заработная плата.

Введение

В настоящее время особую актуальность представляют исследования, в которых ключевой задачей является поиск направлений для устойчивого социально-экономического развития страны и регионов. Зачастую уровень развития территории обусловлен не только имеющимся ресурсным потенциалом, но и эффективностью его использования. Ключевыми факторами производства являются труд, земля, капитал и предпринимательские способности.

Эффективность использования трудовых ресурсов определяется текущим уровнем производительности труда. В свою очередь на повышение производительности труда влияет рост добавленной стоимости за счет более рационального и эффективного использования материальных и нематериальных ресурсов. Это может произойти, если работники трудятся более рационально, напряженно, быстро, умело, а также в условиях механизации (модернизации) производства, сокращения количества брака или внедрения технологических инноваций. Производительность труда определяет насколько эффективно вводимые ресурсы используются в той или иной стране для производства товаров и услуг, выступая мерой измерения экономического роста, конкурентоспособности и уровня жизни

Не прекращаются обсуждения и вокруг материально-технических факторов, с которыми эксперты связывают максимальные возможности по повышению производительности труда. С обновлением основных фондов, степень износа которых на российских предприятиях до сих пор остается очень высокой, связывают чуть ли не ключевую роль в повышении производительности труда [1].

Для оценки производительности труда на уровне регионов используется показатель общественной производительности труда, который представляет собой результат соотношения валового регионального продукта и среднегодовой численности занятых. Рассчитав величину общественной производительности труда (ОПТ), рассмотрим влияние следующих факторов на ОПТ:

- наличие основных фондов по полному кругу организаций по остаточной балансовой стоимости на конец года (рублей) – фактор, отражающий экономический потенциал хозяйствующего субъекта, создающий предпосылки для увеличения объёмов производства;

- износ основных фондов (%) – фактор, отражающий причины простоев производства, невыполнения требований обеспечения безопасности жизнедеятельности человека, причины низкого качества выпускаемой продукции;

- инвестиции в основной капитал – необходимое условие и фактор экономического развития, который представляет собой совокупность затрат, направленных на создание, воспроизводство и приобретение основных фондов;

- номинальная начисленная заработная плата работников (руб.) – фактор, мотивирующий работников;

- электрооборуженность (киловатт-час) – фактор, отражающий уровень механизации и автоматизации труда;

- фондовооружённость (руб. на человека) – фактор, показывающий степень обеспеченности рабочих средствами труда. При расчете используется показатель «Наличие основных фондов по полному кругу организаций по остаточной балансовой стоимости на конец года (млн рублей)» и «Численность занятых в экономике за период (человек)».

Материалы и методы

Методическую основу исследования составили логический, структурный, аналитический методы, а также методы экономико-статистического анализа.

Результаты и обсуждение

На рис.1 представлены лидеры и аутсайдеры среди регионов Российской Федерации (РФ) по уровню общественной производительности труда в 2010 и 2020 годах. Максимальные значения показателя и высокие темпы роста показали регионы с развитой добывающей промышленностью (Ненецкий авт. округ, Ямало-Ненецкий авт. округ, Ханты-Мансийский авт. Округ, Сахалинская обл., Тюменская обл.), в конце рейтинга оказались регионы Северо-Кавказского федерального округа (ФО) - Чеченская Республика, Республика Ингушетия.

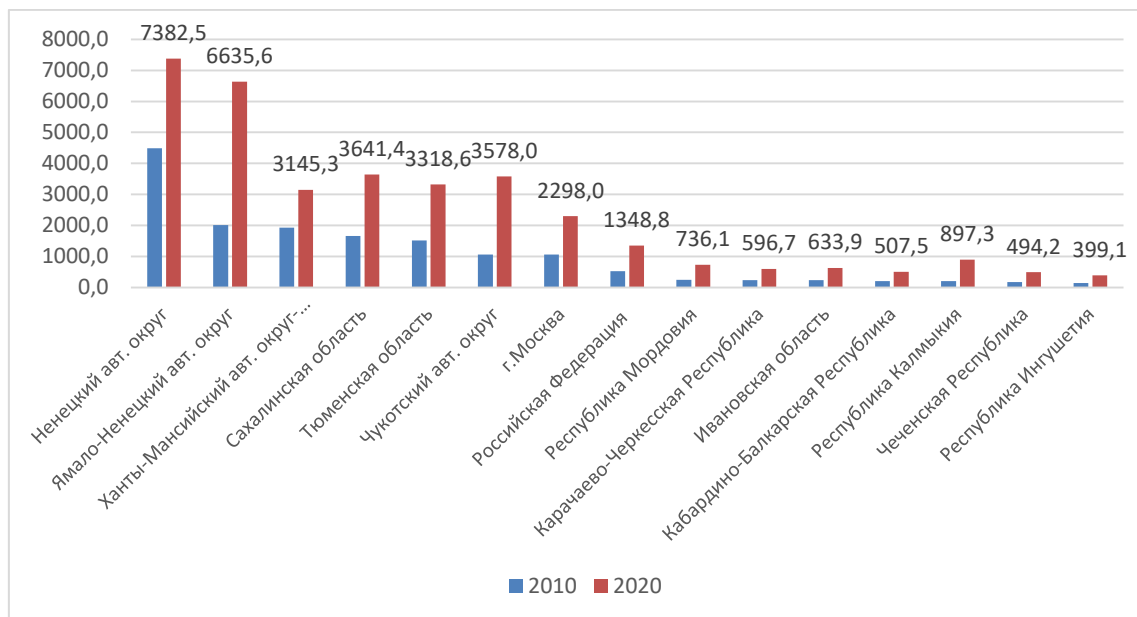


Рис.1. Динамика общественной производительности труда в регионах Российской Федерации в 2010 году и 2020 году
Составлено по [2,3]

Разрыв между значениями ОПТ в Ненецком авт. округе и Республике Ингушетия в 2010 году составил более 30 раз, к 2020 году соотношение уменьшилось до 18 раз, в первую очередь из-за более низких темпов роста ОПТ в Ненецком АО.

Высокие показатели регионов-лидеров по ОПТ (рис.1) во многом являются следствием особенностей структуры экономики указанных субъектов РФ, с ориентиром на добывающие сектора промышленности, создающие значительные объемы добавленной стоимости при низкой занятости (Ямало-Ненецкий автономный округ, Сахалинская область, Ханты-Мансийский автономный округ-Югра, Республика Саха (Якутия) и др.).

В табл.1 представлена взаимосвязь различных факторов с ОПТ в регионах РФ (в таблицу включены субъекты РФ и Федеральные округа, в которых наблюдается наиболее сильная корреляционная зависимость между показателями).

Таблица 1
Взаимосвязь факторов и общественной производительности труда в субъектах РФ*

Регионы / Название показателей	РФ	г. Москва	Северо-Кавказский ФО	Приволжский ФО	Респ. Башкортостан	Респ. Татарстан
Электровооруженность труда работников промышленных организаций (киловатт-час)	0,953	0,655	0,423	0,955	0,608	0,978
Фондовооруженность труда (руб. на чел.)	0,998	0,975	0,989	0,972	0,883	0,624

Инвестиции в основной капитал (тыс.руб.)	0,976	0,964	0,944	0,89	0,791	0,865
Остаточная стоимость фондов (руб.)	0,876	0,898	0,932	0,852	0,84	0,826
Износ основных фондов (%)	-0,851	-0,881	-0,806	-0,876	-0,829	-0,964
Номинальная начисленная заработная плата (руб.)	0,989	0,992	0,986	0,991	0,989	0,974

*в таблице представлены значения линейного коэффициента корреляции. Согласно шкале Чедока, связь между факторами оценивается как слабая (0,1-0,34), умеренная (0,35-0,55), заметная (0,56-0,77), высокая (0,78-0,98), весьма высокая (0,99-1,0)

Составлено автором

Высокая корреляция производительности труда с показателем электровооруженности свидетельствует о высокой степени воздействия данного фактора на рост производительности труда. Повышение электровооруженности является необходимым условием ускорения научно-технического прогресса, комплексной механизации и автоматизации труда, а, следовательно, и условием роста производительности труда.

При этом корреляция между ОПТ и электровооруженностью невысокая в регионах, где доля промышленности в общем объеме производимой продукции невысока – г. Москва (развитый сектор услуг), Северо-Кавказский ФО (сельскохозяйственная специализация).

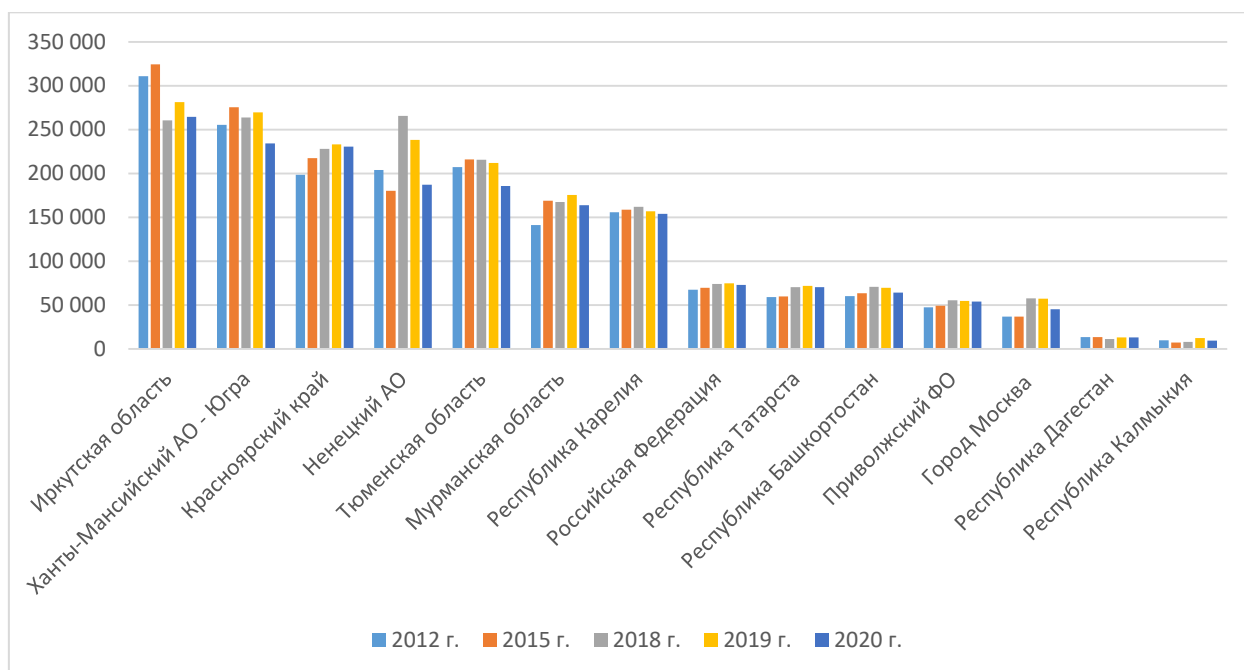


Рис. 2. Электровооруженность труда в субъектах РФ в 2012-2021 годах (киловатт-час), (показатель электровооруженности начал рассчитываться и публиковаться Росстатом с 2012 года)

Составлено по [2,3]

Отметим, что в отличие от высокой зависимости ОПТ от электровооруженности труда в среднем в РФ, Приволжском федеральном округе -

ПФО (табл. 1), а также в Республике Татарстан (РТ), в Республике Башкортостан (РБ), значение коэффициента корреляции показывает заметную, но менее тесную зависимость, также, как и с инвестициями в основной капитал. При этом фондовооруженность труда в РБ (рис.2), в отличие от РТ имеет более сильное воздействие на ОПТ, что можно объяснить тем, что в РБ обеспеченность фондами на одного работника выше, но структура этих фондов отличается.

По фондовооруженности труда лидерами с 2010 г. являются добывающие регионы РФ – Ненецкий АО, Ямало-Ненецкий АО, Тюменская область, ХМАО, Сахалинская область. В данных регионах находятся предприятия с высокой балансовой стоимостью машин и оборудования и невысокой численностью занятого населения, что обеспечивает высокую фондовооруженность труда (рис.3).

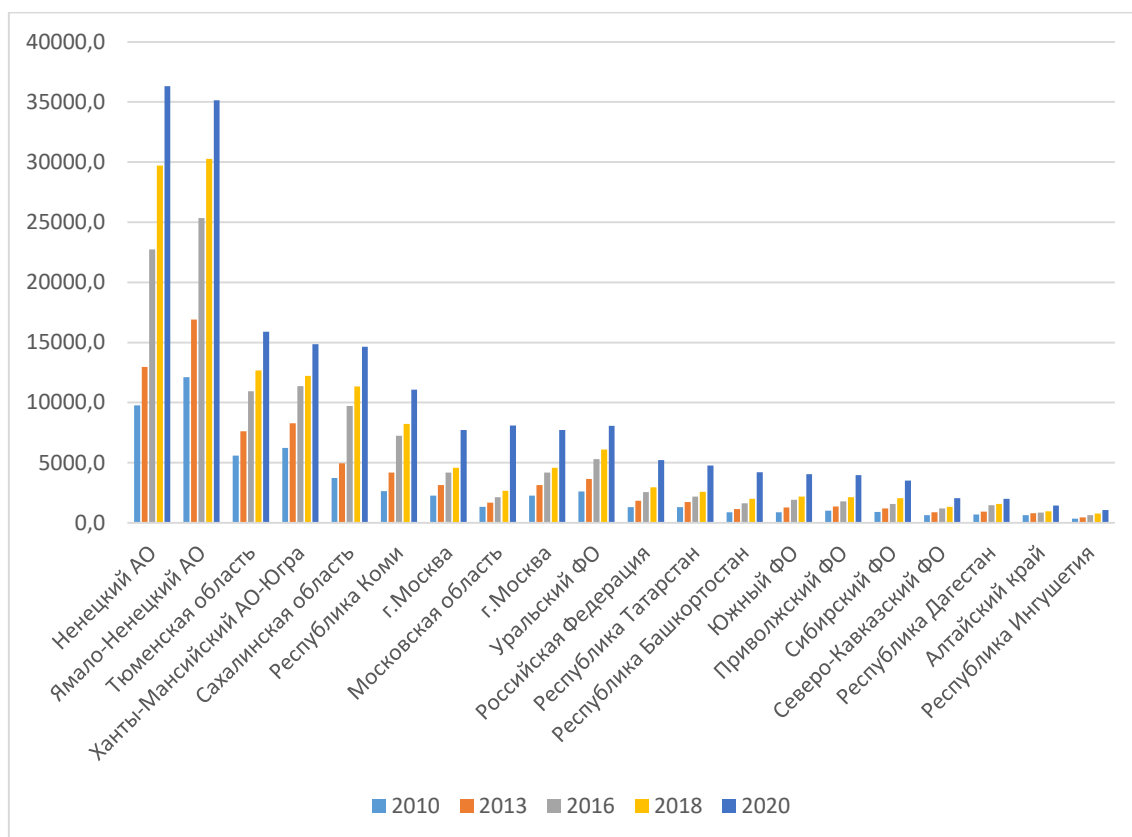


Рис. 3. Фондовооруженность труда в субъектах Российской Федерации в 2012-2020 годах (тыс. руб. на одного занятого в экономике)

Составлено по [2,3]

Инвестиционные вложения в основной капитал (ОК) являются фактором роста общественной производительности труда. Но, при этом, динамика инвестиций в ОК и общественной производительности труда в субъектах РФ и федеральных округах показывает, что высокие среднегодовые темпы роста инвестиционных вложений не всегда приводят к эквивалентному росту общественной производительности труда (рис.4).

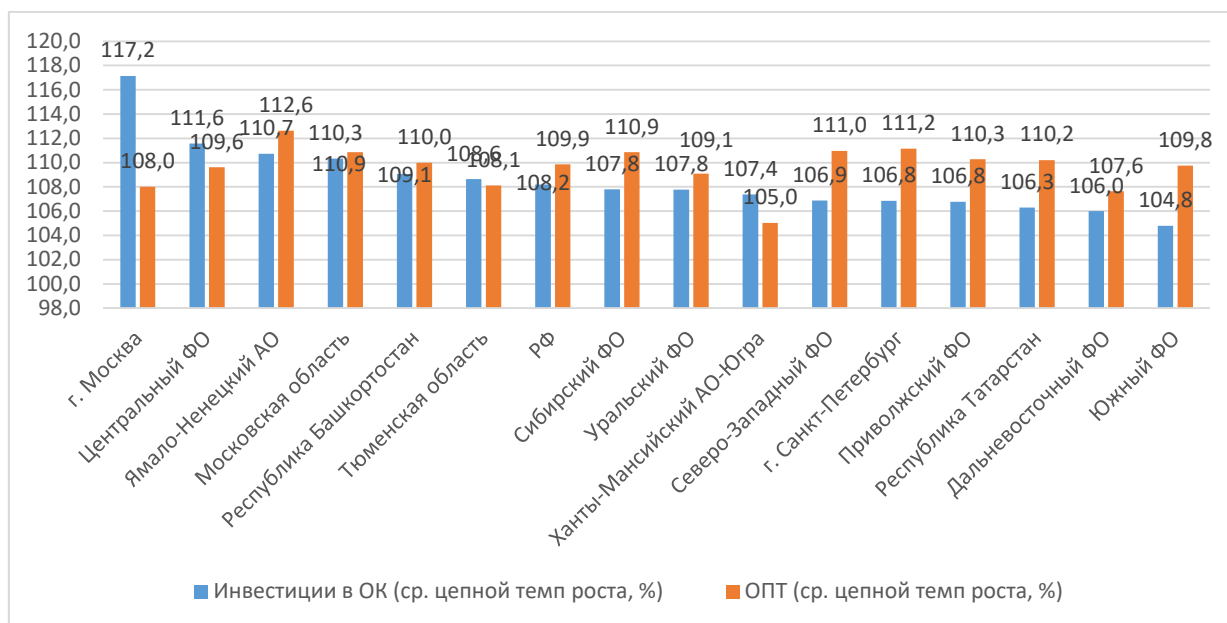


Рис.4. Динамика инвестиций в основной капитал и общественной производительности труда в субъектах Российской Федерации и федеральных округах (среднегодовые цепные темпы роста, %)
 Составлено по [2,3]

На рис.4 субъекты проранжированы по величине среднегодового темпа роста инвестиций в ОК и ОПТ. При этом диаграмма позволяет выделить регионы и федеральные округа в которых темп роста инвестиций значительно опережает прирост ОПТ: г. Москва: прирост инвестиций в ОК - 117,2% против прироста ОПТ - 108%; аналогичная тенденция наблюдается в ЦФО, Тюменской области, ХМАО. Для добывающих регионов отмеченная тенденция обусловлена высокой стоимостью основных производственных фондов. Для большинства регионов на рис. 4 темпы роста ОПТ выше темпа роста инвестиций в ОК, что является положительным фактом. Проведенный анализ показал, что рост ОПТ связан с ростом объемов инвестиционных вложений не функционально.

Данные табл.1 показывают, что во всех анализируемых субъектах РФ наблюдается высокая корреляционная взаимосвязь между уровнем заработной платы и величиной ОПТ. То есть фактор материального стимулирования работников имеет значительный удельный вес в повышении ОПТ. Но, необходимо учитывать, что соотношение темпов роста производительности и оплаты труда зависит от доли оплаты труда в добавленной стоимости и социально-экономической политики [4].

В целом рост производительности труда может быть обеспечен за счет системного и программно-целевого подхода к решению проблемы повышения ПТ и разработки соответствующих инструментов управления, включающих как внутренние механизмы предприятий и организаций, так и внешние административные элементы управления.

Также существенно влияет на производительность труда и степень износа основных производственных фондов.

Среди субъектов РФ наиболее высокие показатели износа основных фондов к 2020 г. фиксировались в северных субъектах РФ: ХМАО-Югра – 65,5%,

Тюменская область – 56,7%; минимальные – в столичных регионах – г. Москва - 30,2%, г. Санкт-Петербурге - 26,5%, Московской области - 25,9% (рис.5).

При этом, если в сырьевых регионах износ ОПФ на протяжении рассматриваемого периода увеличивается, то в регионах Центрального ФО, а также в среднем по РФ, Краснодарском крае, г. Санкт-Петербург и Республике Татарстан – снижается (рис.5). Данная тенденция связана с реализацией в регионах политики модернизации оборудования.

В Республике Башкортостан степень износа ОПФ в 2012-2019 гг. показывала рост, превышая в отдельные годы отметку в 50%, к 2020 г. значение показателя снизилось до 43,1%, это немного ниже уровня 2010 г (50,4%).

То есть вопрос обновления ОПФ, в том числе для повышения производительности труда, является для Республики Башкортостан весьма актуальным.

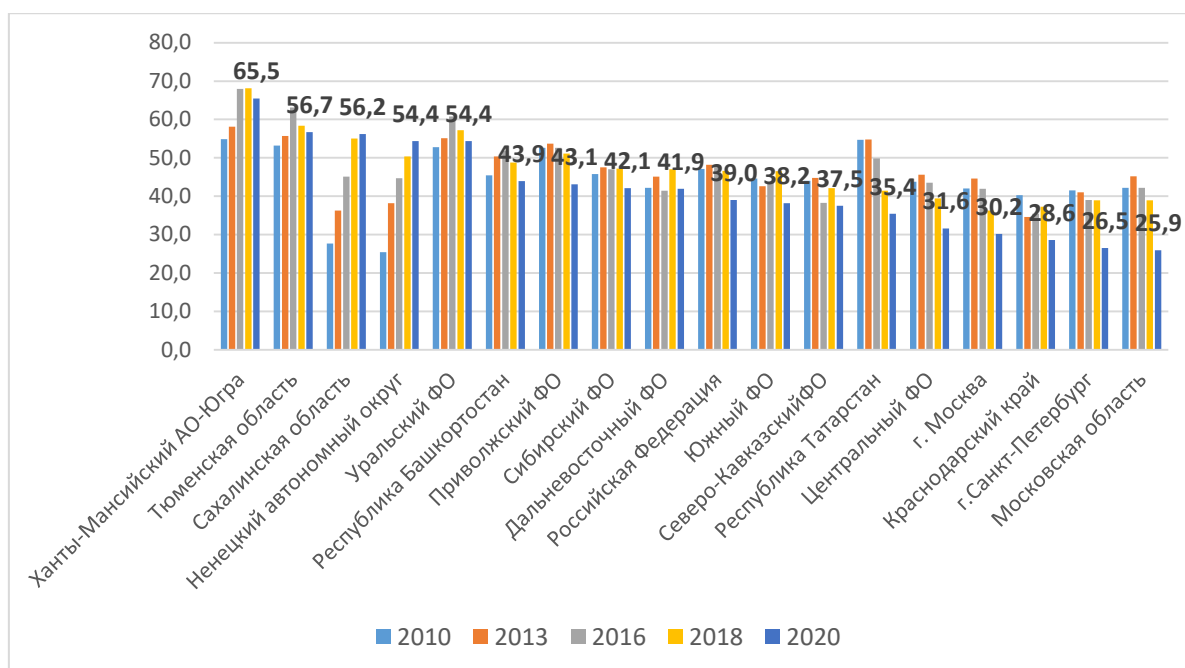


Рис. 5. Степень износа ОПФ в субъектах Российской Федерации в 2010-2020 гг (%)
Составлено по [2,3]

Отметим, что в Республике Татарстан степень корреляции между производительностью труда и степенью износа ОПФ выше ($r=-0,964$), чем в Республике Башкортостан ($r=-0,829$).

Выводы

В ходе проведенного исследования установлено, что между регионами Российской Федерации наблюдается серьезная дифференциация по уровню общественной производительности труда. Но, в последние годы неравномерность в распределении регионов по данному показателю стала несколько снижаться, в первую очередь, из-за замедления темпов роста ОПТ у регионов-лидеров рейтинга.

Проведенный корреляционный анализ позволил установить, что рост уровня производительности труда в промышленности региона в наибольшей степени обусловлен положительными изменениями в состоянии производственно-технической базы предприятий, ростом уровня заработной платы.

Также одним из факторов роста ОПТ является повышение степени инновационности производств. Устаревшее оборудование и технологии обуславливают не только низкую производительность труда, но и нерациональное использование сырья, материалов и энергии и, как следствие, неконкурентоспособность продукции и экономики в целом.

При этом, переход к высоким технологиям на предприятиях требует квалифицированного персонала. А проблема кадрового потенциала стоит в регионах очень остро, среди причин – дисбаланс на рынке труда, в частности несоответствие между спросом и предложением на рабочую силу.

То есть для перехода экономики на новый технологический уклад необходим рост качества производительных сил, а также качества подготовки кадров с необходимыми компетенциями, по направлениям, востребованным экономикой.

Статья подготовлена в рамках выполнения государственного задания ИСИ АН РБ

Литература

1. Екимова Н. А. Факторы и резервы роста производительности труда в России: концепции и количественные оценки // Вестник УрФУ. Серия: Экономика и управление. 2019. Том 18. № 6. С. 944-966.
2. Регионы России. Социально-экономические показатели. [Электронный ресурс]. Режим доступа: <https://rosstat.gov.ru/folder/210/document/13204>
3. Единая межведомственная информационно-статистическая система (ЕМИСС). [Электронный ресурс]. Режим доступа: <https://www.fedstat.ru/>
4. Спиридонова К. А. Взаимосвязь производительности труда и фонда заработной платы // Молодой ученый. 2015. № 11. С. 71-74.

N. V. Trofimova

Socio-economic development of the regions of the Russian Federation: trends and prospects

Institute for Strategic Studies
Academy of Sciences of the Republic of Bashkortostan, Ufa
e-mail: trofimova_nv@list.ru

Abstract. *At present, the level of socio-economic development is largely determined by the efficiency of using the existing potential, both production and human. An indicator of the effectiveness of the use of labor resources of the territory is the social productivity of labor. The article presents the results of a study of the level and dynamics of social labor productivity in the regions of the Russian Federation in 2012-2021. The influence of various factors on the value of social labor productivity - capital-labor ratio, electric-labor ratio, the volume of investment investments, the level*

of wages - is revealed and analyzed. It has been established that the influence of these factors on the value of social labor productivity is significantly differentiated by regions of the Russian Federation, which must be taken into account when developing economic projects and programs. Among the factors analyzed, the most significant impact on the level of social labor productivity in the Russian Federation as a whole is exerted by the capital-labor ratio and wages.

Key words: *region, social labor productivity, capital-labor ratio, electric-to-labor ratio, investments, wages.*

References

1. Ekimova N. A. Faktory i rezervy rosta proizvoditel'nosti truda v Rossii: koncepcii i kolichestvennye ocenki // Vestnik UrFU. Seriya: Ekonomika i upravlenie. 2019. Tom 18. № 6. pp. 944-966. (in Russian).
2. Regiony Rossii. Social'no-ekonomicheskie pokazateli. Elektronnoe izdanie. URL: <https://rosstat.gov.ru/folder/210/document/13204> (in Russian).
3. Edinaya mezhvedomstvennaya informacionno-statisticheskaya sistema (EMISS). URL: <https://www.fedstat.ru/> (in Russian).
4. Spiridonova K.A. Vzaimosvyaz' proizvoditel'nosti truda i fonda zarabotnoj platy // Molodoj uchenyj. 2015. № 11.3. S. 71-74. (in Russian).

Поступила в редакцию 10.09.2023 г.