

УДК 911, 911.7

И. В. Дубровина<sup>1</sup>

О. И. Дубровин<sup>2</sup>

**Региональные особенности состояния и специфики санаторно-курортных организаций бальнеолечебной направленности в рекреационной сфере ЦЧР**

<sup>1,2</sup>ФГБОУ ВО «Тамбовский государственный университет имени Г.Р. Державина», г. Тамбов

<sup>1</sup>e-mail:irina71tamb@mail.ru

<sup>2</sup>e-mail:olegdubrovin@mail.ru

**Аннотация.** В статье рассматривается проблема состояния и специфика санаторно-курортных организаций областей Центрального-Черноземного района. Обосновывается взаимосвязь между природными рекреационными ресурсами территории (наличием лечебных минеральных вод) и составом санаторно-курортного фонда Центрального Черноземья. Исследование включает аналитические материалы динамики изменений СКО Центрального Черноземья за последние 20 лет по основным показателям: общему количеству СКО, численности размещенных лиц, числа мест размещения. Установлены различия СКО по медицинскому профилю в областях Центрального Черноземья с учетом контингента населения, стоимостных значений койко-дня. Дана характеристика специфики бальнеотерапии самых популяризованных СКО в составе пяти областей ЦЧР (по мнению респондентов), согласно балльной системе оценивания «Яндекс-карты» сети «Интернет». Проведенный анализ раскрывает актуальность задач в решении вопросов по защите действующих бальнеологических здравниц и восстановлению утраченных санаторно-курортных организаций как предпосылок в развитии внутренней рекреации и туризма на государственном и муниципальном уровнях в ЦЧР.

**Ключевые слова:** санаторно-курортные организации, бальнеолечение, динамика, Центральное Черноземье, медицинский профиль, методы лечения, анализ, размещение лиц, стоимость койко-дня, контингент населения, оценивание, решение вопросов, рекреация и туризм.

### Введение

В России в последнее время со стороны государства большое внимание уделяется привлечению рекреантов и туристов к использованию внутренних ресурсов территориально-рекреационных систем. Данному обстоятельству способствуют принимаемые стратегии развития, инвестиционные площадки и другие меры. В 2024 году подходит к завершению реализация «Стратегии развития санаторно-курортного комплекса Российской Федерации», которая реализовывалась в субъектах через утвержденные мероприятия и подпрограммы, в соответствии с распоряжением Правительства Российской Федерации № 2581 от 26 ноября 2018 года. [1] В состав санаторно-курортного комплекса входят лечебно-оздоровительные местности и курорты, а также различные санаторно-курортные организации. Все они подлежат государственному учету курортного

фонда Российской Федерации. Правовая база включает более ста нормативных правовых актов для признания территорий в составе курортного фонда РФ, содержание которых постоянно совершенствуется внесением изменений и дополнений Государственной Думой. Примером тому является Федеральный закон № 469-ФЗ «О внесении изменений в Федеральный закон «О природных лечебных ресурсах, лечебно-оздоровительных местностях и курортах», отдельные законодательные акты Российской Федерации и признании утратившими силу отдельных положений законодательных актов Российской Федерации» дата принятия 25.07.2023 года.[2] В соответствии с ФЗ №469, понятие термина «курортный фонд» подразумевает «совокупность всех выявленных и учтенных природных лечебных ресурсов, лечебно-оздоровительных местностей и курортных регионов, а также санаторно-курортных организаций». [2]

Санаторно-курортные организации (СКО) могут иметь лечебно-профилактическое и лечебно-оздоровительное направление и функционировать на основе лицензии осуществления медицинской деятельности, согласно законодательству РФ.

В числе организаций санаторно-курортного типа на территории России немаловажную роль играют СКО областей Центрального Черноземья. Целью данного исследования является изучение состояния и выявление динамики изменений санаторно-курортного фонда бальнеологической направленности Центрального Черноземья с применением собственных природных ресурсов в лечебно-оздоровительном туризме и рекреационной деятельности населения.

### **Материалы и методы**

Сравнительный анализ состояния и специфики санаторно-курортных организаций бальнеолечебной направленности областей Центрального Черноземья был проведен за период 20 лет (с 2002 по 2022 годы) на основе использования официальных данных статистической информации.[10] Базовыми показателями стали данные о числе санаторно-курортных организаций, о численности размещенных лиц, о числе мест в СКО по 5 субъектам ЦЧР. Произведенный анализ позволил определить динамику состояния санаторно-курортного фонда областей ЦЧР (без учета ДНР и ЛНР) по количественным значениям базовых показателей во временных рамках. Определена специфика и стоимостные значения койко-дня СКО в бальнеотерапии санаторно-курортного отдыха населения Центрального Черноземья, с учетом принимаемого контингента. Согласно балльной системе оценивания респондентами «Яндекс-карты» сети «Интернет» выделены СКО в рейтинге популяризации по каждой из пяти областей Центрального Черноземья, и дана их описательная характеристика.

В методической основе исследования использовались методы: логический, аналитический, оценочный, структурный, сравнительный, картографический.

### **Результаты и обсуждение**

Санаторно-курортные организации областей Центрального Черноземья хорошо зарекомендовали себя в лечебно-оздоровительной рекреации бальнеологической направленности. Санаторно-курортные организации имеют разную специфику лечебно-оздоровительного значения, при этом используют природные минеральные

воды и лечебные грязи для профилактики и терапии многих заболеваний. Некоторые источники используемых минеральных вод в лечении и оздоровлении больных находятся на территории самих организаций.

Территория областей Центрального Черноземья имеет хорошую изученность используемых минеральных вод. В восстановительной медицине успешно применяются минеральные лечебные воды восьми бальнеологических групп. В Центральном Черноземье из собственных запасов лечебных минеральных вод применяются не все бальнеологические группы.

Применение минеральных вод в бальнеотерапии основывается на компонентах и свойствах вод. Минеральные воды и лечебные грязи используются в СКО с бальнеологическими методами лечения болезней.

Например, в Воронежской области в составе имеются минеральные воды, относящиеся к четырем типам:

- без специфических свойств и компонентов, лечебный фактор которых определяется величиной минерализации и ионно-солевым составом;
- воды с активным элементом – бром (бромистые), с концентрацией 25г/дм<sup>3</sup>;
- воды с двумя элементами – йода (J) и брома (Br)- йодо-бромные, с концентрацией соответственно более 5 мг/дм<sup>3</sup> и более 25г/дм<sup>3</sup>;
- воды с газом радон (радоновые), с концентрацией 5 нК/дм<sup>3</sup>. [6]

В Белгородской области выделяют два типа: минеральные воды без «специфических компонентов и свойств» и радоновые воды.

Наиболее известны источники лечебных минеральных вод областей Центрального Черноземья, перечень которых приводится в таблице 1.

Таблица 1

Перечень месторождений и бальнеологическая характеристика минеральных вод областей Центрального Черноземья

Месторождение минеральных вод	Местонахождение источника минеральных вод	Минерализация воды источника	Тип минеральных вод источника (бальнеологический)	Минеральная вода источника рекомендована для лечения и оздоровления
Воронежская область				
Икорецкое	Лискинский муницип. район близ села Ср. Икорец (санаторий им. Цюрупы)	1,89-2,3 г/дм <sup>3</sup>	Хлоридно-сульфатные кальциево-натриевые	Лечебно-столовая вода для лечения хронических заболеваний желчевыводящих путей, панкреатитов, гастритов
Углянец	Территория санатория Углянец (ж/д станция Углянец)	3,2 г/дм <sup>3</sup>	Сульфатно-хлоридная Хлоридно-натриевые со слабощелочной реакцией	Заболевания обмена веществ и желудочно-кишечного тракта
«Белая горка»	С. Белая горка Богучарский муницип. округ	Среднеминерализованные. 10-50 г/дм <sup>3</sup>	Холодные бромные воды хлоридно-кальциево-натриевые (аналог «Висбаден»)	Лечение заболеваний кожи, ЖКТ, обмена веществ, почек.

*Региональные особенности состояния и специфики санаторно-курортных организаций бальнеолечебной направленности в рекреационной сфере ЦЧР*

Месторождение минеральных вод	Местонахождение источника минеральных вод	Минерализация воды источника	Тип минеральных вод источника (бальнеологический)	Минеральная вода источника рекомендована для лечения и оздоровления
			Германия), вода очень жесткая.	
Монастырское	Правый коренной склон р. Воронеж, близ ВГУ	1,1-1,6 г/л	Слабощелочные сульфатно-гидрокарбонатные натриево-кальциевые	Лечение опорно-двигательного аппарата, сердечнососудистой системы и др.
Ильменское (СКВ)	Пойма р. Хопер с-з оз. Ильмень	50-135 г/дм <sup>3</sup>	Бромные, йодо-бромные рассолы хлоридного класса кальциево-натриевого подкласса	
Лискинское	г. Лиски	1,8-1,9 г/дм <sup>3</sup>	Хлоридно-сульфатный натриево-кальциевый	Лечение опорно-двигательного аппарата, сердечнососудистой системы
Белгородская область				
«Белгородская» вода	С. Маслова Пристань	7 г/дм <sup>3</sup>	Хлоридного натриевого состава	Для питья и лечения при заболеваниях органов пищеварения (хронические гастриты, хронические колиты), в качестве столовой минеральной воды.
Три месторождения пород архей-протерозоя	с. Маслова Пристань Шебекинского город. округа	30-31 г/дм <sup>3</sup>	кальциево-натриевого состава	В виде ванн при заболеваниях сердечно-сосудистой системы, гипертонической болезни, заболеваний органов движения, периферической нервной системы, некоторых кожных и других заболеваний.
Волоконовский участок	В 15 км. от п. Чернянка	0,57-0,58 г/дм <sup>3</sup>	Гидрокарбонатные кальциево-натриевые и хлоридно-гидрокарбонатные натриевые воды	Радоновые ванны для лечения опорно-двигательного аппарата, заболеваний центральной нервной системы, сердечно-сосудистых и других заболеваний, используются в Белгородской водолечебнице, радонолечебница при Черняновкой районной

Месторождения минеральных вод	Местонахождение источника минеральных вод	Минерализация воды источника	Тип минеральных вод источника (бальнеологический)	Минеральная вода источника рекомендована для лечения и оздоровления
				больнице
Месторождения Яковлевского рудника	Яковлевский муниц. район п. Яковлево	Гтип -2,6 - 3,0 г/дм <sup>3</sup> Птип-11-13 г/дм <sup>3</sup> Штип- 12-14 г/дм <sup>3</sup>	Гтип - хлоридные натриевые Птип - хлоридные натриевые с повышенным содержанием брома и бора Штип – гидрокарбонатный хлоридный натриевый с повышенным содержанием фтора	ванны для лечения опорно-двигательного аппарата, заболеваний центральной нервной системы, поражения кожных покровов, как питьевые лечебно-столовые воды для лечения ЖКТ
Тамбовская область				
«Сосновый бор»	Тамбовский муниц. округ Сосновый угол	54,7 г/дм <sup>3</sup>	Хлоридно-натриевый состав	Санаторий-профилакторий «Сосновый бор» лечение опорно-двигательного аппарата, органов дыхания, нервной системы, органов кровообращения (гипертоническая болезнь и т.п.), реабилитация больных с сахарным диабетом
Инжавинское (3 участка)	Инжавинский муниц. округ с. Красивка	Высокоминерализованные - 101,5 г/л	Хлоридно-натриево-кальциевый состав, с преобладанием йода и брома (21,8 мг/л).	Санаторий «Инжавинский», лечение опорно-двигательного аппарата, нервной, сердечно-сосудистой системы, органов пищеварения, дыхания, женской и мужской половой сферы, реабилитация больных с острым нарушением мозгового кровообращения, с сахарным диабетом.
Мичуринское	Мичуринский муниц. округ с. Новоникольское	высокоминерализованная	Хлоридно-натриевый состав, нейтральной реакцией и большим	В качестве питьевой столовой воды.

*Региональные особенности состояния и специфики санаторно-курортных организаций бальнеолечебной направленности в рекреационной сфере ЦЧР*

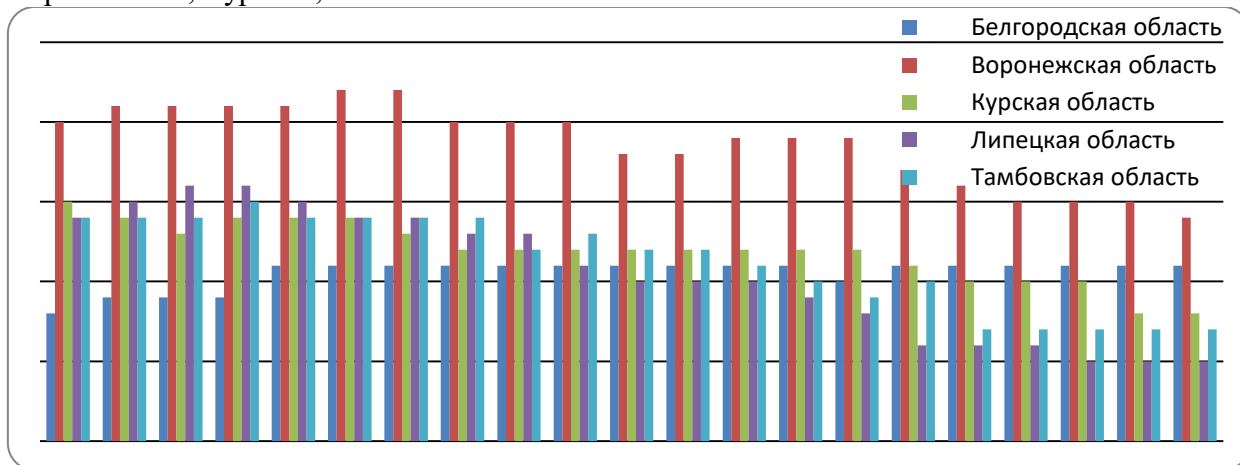
Месторождение минеральных вод	Местонахождение источника минеральных вод	Минерализация воды источника	Тип минеральных вод источника (бальнеологический)	Минеральная вода источника рекомендована для лечения и оздоровления
			содержанием биологически активного брома	
Моршанское	Пос. 13 Октябрь	высокоминерализованная	Хлоридно-натриевый состав, с высоким содержанием активного брома	Не используется, может быть применена для лечения органов пищеварения.
Котовское	Пос. Григорьевский, Сан. «Лесная Жемчужина»	слабоминерализованная		Для наружного применения и лечения болезни системы кровообращения, нервной, костно-мышечной, органов дыхания, пищеварения, обмена веществ, эндокринной системы, мочеполовой системы и болезни кожи. Для внутреннего применения от хронических заболеваний печени и желчевыводящих путей
Курская область				
Халинское месторождение	Южнее н.п. Халино	Слабоминерализованные 2,4-3,0 г/л	Хлоридно-натриевые слабощелочные	В качестве питьевой лечебно-столовой воды и питьевого курсового лечения
Липецкая область				
14 скважин. (Липецкое месторождение –основное)	г. Липецк, г. Елец, г. Грязи, г. Задонск, г. Лебедянь	Изменяется от 3,1 до 4,1 г/дм <sup>3</sup>	Хлоридно-сульфатные натриевые, сульфатно-хлоридные натриевые	В качестве питьевой лечебно-столовой воды, разливается в бутылки

*Составлено авторами по [4;5;6;7;8]*

В настоящее время в Центральном Черноземье по статистическим данным Министерства здравоохранения Российской Федерации в перечень государственной, муниципальной и частной систем здравоохранения санаторно-курортных учреждений (без учета ДНР и ЛНР) включены: 6 учреждений в Белгородской

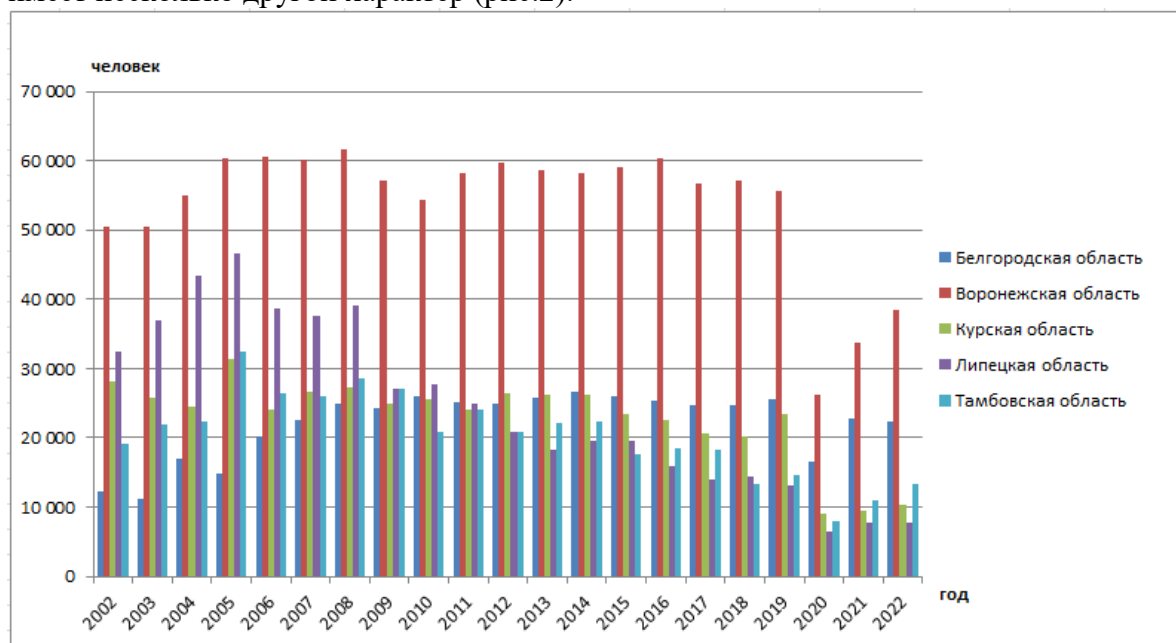
области; 6 - в Воронежской области; 7-в Курской области; 6 - в Липецкой области и 7 учреждений в Тамбовской областях (2023 г.).

Динамика числа санаторно-курортных организаций в Центральном Черноземье изменяется с 2008 года (рис. 1) в сторону сокращения их количества, особенно в Воронежской, Курской, Тамбовской областях.



**Рис. 1.** Динамика числа санаторно-курортных организаций в субъектах Центрального Черноземья (без учета данных ДНР и ЛНР), 2002-2022гг.  
Составлено авторами по [10]

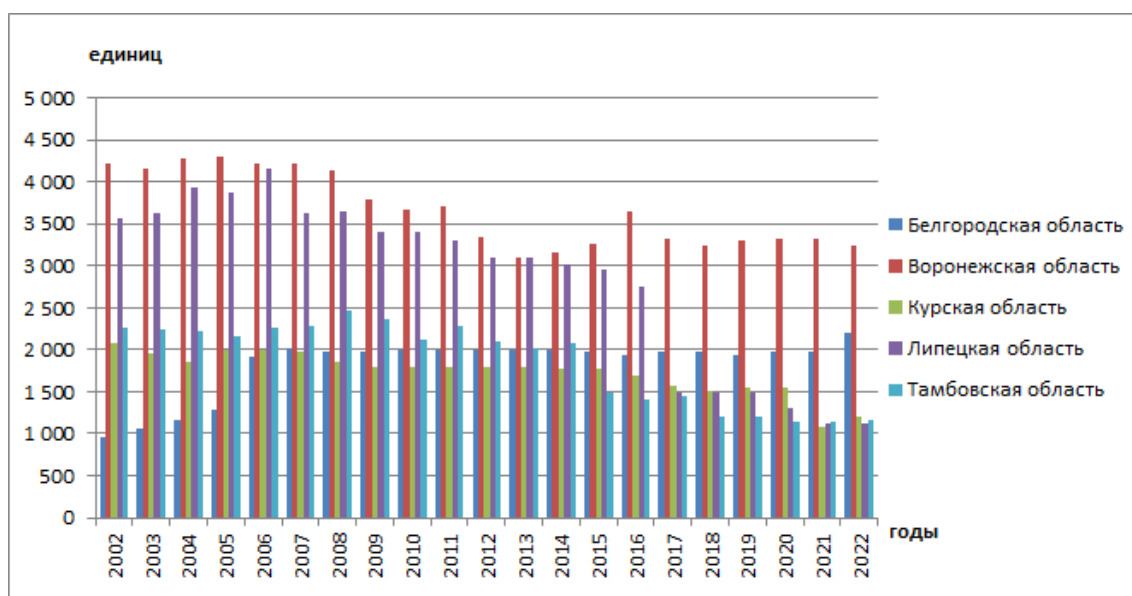
По общему количеству санаторно-курортных организаций в субъектах Центрального Черноземья с 2005 года по 2022 год снижение составило 60% (с 75 единиц до 45). Несмотря на характер снижения единиц СКО в Центральном Черноземье, численность размещенных лиц в санаторно-курортных организациях имеет несколько другой характер (рис.2).



**Рис. 2.** Динамика численности размещенных лиц в санаторно-курортных организациях в субъектах Центрального Черноземья (без учета данных ДНР и ЛНР), 2002-2022гг.  
Составлено авторами по [10]

Резкое падение числа лиц в Воронежской области (до 47,1%) наблюдается с 2019 года с последующим нарастанием в 2020 - 2022 годом. Снижение числа размещенных лиц в СКО наблюдается с 2005 года по 2022 год в Липецкой области (до 16,4%) и Тамбовской области (41,1%). В Белгородской области по сравнению с другими областями данный показатель был более стабилен, за исключением 2014 года (с максимальным показателем 26 598 человек) и 2020 года (с самым низким показателем составил 16 584 человека). В Курской области показатель численности размещенных лиц в СКО имеет максимальное значение - 31 473 человека в 2005 году, а самые низкие показатели с 2020 по 2022 годы (в среднем примерно 9600 человек за 3 года).

На основе статистических данных по числу мест в санаторно-курортных организациях Центрального Черноземья наблюдаем также уменьшение показателей за последние 20 лет (рис.3) во всех областях.



**Рис.3.** Динамика числа мест в СКО в субъектах Центрального Черноземья (без учета данных ДНР и ЛНР), 2002-2022 гг.  
*Составлено авторами по [10]*

Исключение составляют показатели в Белгородской области, произошло увеличение в 2,3 раза по числу мест в санаторно-курортных организациях.

По данным 2023 года порталов Бел.RU и «Санатории России» в рейтинге перспективных регионов Белгородская область заняла 26 позицию после Воронежской области (25 позиция) для инвестирования строительства санаториев. Это объясняется высоким спросом на услуги здравниц и их значимость для отдыха и оздоровления населения.

В Центральном Черноземье в 2022 году число СКО составило 45 единиц с различным медицинским профилем. По медицинскому профилю СКО осуществляют профилактику, лечение и оздоровление организма по следующим направлениям болезней:

- нервной системы (НС);
- системы кровообращения (СКР);
- костно-мышечной системы и соединительной ткани (КМС и СТ);



- глаза и его придаточного аппарата (ГЛи ПА);
- органов дыхания (ОД);
- органов пищеварения (ОП);
- эндокринной системы и расстройства питания (ЭС и РП);
- нарушения обмена веществ (НОВ);
- психические расстройства (ПР);
- кожи и подкожной клетчатки (К и ПК);
- уха и сосцевидного отростка (У и СО);
- инфекционные и паразитарные (И и П);
- мочеполовой системы (МПС);
- беременность, роды и послеродовой период (БР)
- травмы, отравления и другие воздействия внешних причин (Т,О и ВВП).

Санаторно-курортные организации имеют отличие, как по медицинскому профилю, так и в приеме разного контингента населения. Приведем примеры отличий в таблице 2 по 31 СКО Центрального Черноземья с учетом контингента населения.

Таблица 2.

Медицинский профиль санаторно-курортных организаций ЦЧР (2023 г.)

№ п / п	Название СКО	Контингент*	Медицинский профиль**:													
			НС	И и П	С КР	КМС и СТ	ГЛи ПА	ОД	ОП	ЭС и РП	НОВ	К и ПК	У и СО	МПС	БР	Т,О и ВВП
Воронежская область																
1.	Санаторий «Радон» филиал АО «РЖД-ЗДОРОВЬЕ»	В, Д	+		+	+										
2.	АУ ВО «Пансионат с лечением «Репное»	Д, И				+	+	+	+							
3.	АУ ВО «Санаторий «Белая горка»	В	+		+	+				+	+	+				
4.	АУ ВО «Областной центр «Жемчужина Дона»	В, Д	+				+	+					+			
5.	Санаторий «Дон» Филиал АО «РЖД-ЗДОРОВЬЕ»	В, Д, И				+										
Липецкая область																
6.	ГСКУ ЛОДС «Мечта»	Д				+		+	+							
7.	ОКУ ЛОПС «Лесная сказка»	В		+												
8.	Бальнеолечебница и грязелечебница - структурные подразделения АО «Липецккурорт»	Д, В,	+		+	+		+	+	+				+	+	
9.	ГУЗ «ЛГДБ»	Д				+			+							
10.	ОКУ «УПДС»	Д		+												

*Региональные особенности состояния и специфики санаторно-курортных организаций бальнеолечебной направленности в рекреационной сфере ЦЧР*

№ п / п	Название СКО	Контингент*	Медицинский профиль**:												
			НС	И и П	С КР	КМС и СТ	ГЛ и ПА	ОД	ОП	ЭС и РП	НОО	КиПК	У и СО	МПС	БР
<b>Белгородская область</b>															
11.	ООО «Санаторий «Красная Поляна»	В	+		+	+					+				
12.	Санаторий-профилакторий филиал АО «Комбинат КМАруда»	В, Д	+		+	+									
13.	ООО «Санаторий «Первое Мая»	Д									+				
14.	ОГАУЗ «Санаторий «Красиво»	В	+		+	+		+	+	+			+		
15.	ОГБУЗ «Санаторий для детей «Надежда»	В, Д, И	+		+	+	+	+							
16.	ОГБУЗ «Санаторий для детей с родителями»	В, Д	+		+	+		+	+	+		+	+	+	
17.	ОГКУЗ «Детский противотуберкулезный санаторий п. Ивня»	Д		+	+	+		+	+	+		+			
18.	ОГБУЗ «Детский санаторий г. Грайворон»	Д			+	+		+	+				+	+	
19.	ООО «Санаторий «Дубравушка»	В, Д, И	+		+	+		+	+	+		+			
<b>Курская область</b>															
20.	ЧЛПУ «МГОК-Здоровье»	В, Д			+	+	+	+	+						
21.	ФГБУ «Санаторий «Марьино»	В	+						+						
22.	Санаторий-профилакторий «Маяк» структурное подразделение Курского завода «Маяк»	В, Д, ВД	+		+	+		+		+					
23.	АУЗ «Курский областной санаторий «Соловьиные зори»	В, Д, ВД, И	+		+	+		+	+	+			+	+	
24.	ООО «Санаторий «Соловушка»	В, Д, И	+		+	+		+	+			+	+		+
<b>Тамбовская область</b>															
25.	«Тамбовский кардиологический	В, ВД	+		+			+							

№ п / п	Название СКО	Контингент*	Медицинский профиль**:														
			НС	И и П	С КР	КМС и СТ	ГЛ и ПА	ОД	ОП	ЭС и РП	НОО	КиПК	У и СО	МПС	БР	Т, О и ВВП	
	санаторий» филиал АО «Тамбовкурорт»	,															
26.	АО «Санаторий «Энергетик»	В, Д, ВД ,	+		+			+	+								
27.	ООО «Санаторий «Лесная жемчужина»	В, ВД ,	+		+	+		+	+	+		+	+	+	+		
28.	ООО «Санаторий «Сосны»	В, Д, ВД ,	+			+			+	+				+			
29.	Санаторий им. Калинина филиал АО «Тамбовкурорт»	В, Д, ВД	+		+	+		+	+	+				+			
30.	ТОГБУЗ «МДС «Ласточка»	Д, И	+			+											+
31.	ТОГБУЗ «РДКС»	Д.			+	+		+									

Составлено авторами с использованием официальных сайтов санаторно-курортных организаций.

Примечание к таблице: \*Взрослые (В), дети (Д), инвалиды (И), взрослые и дети (ВД)

\*\*Сокращенные названия даны по медицинскому профилю в лечении болезней 15 направлений, ранее указанных в тексте.

Из перечисленных 31-ой санаторно-курортной организации на долю курортов приходится 25,8%. Число курортов ЦЧР составляет – 8. Самое большое их количество находятся в пределах территории Белгородской области (5 курортов), в Липецкой области – 2 курорта и в Курской -1 курорт.

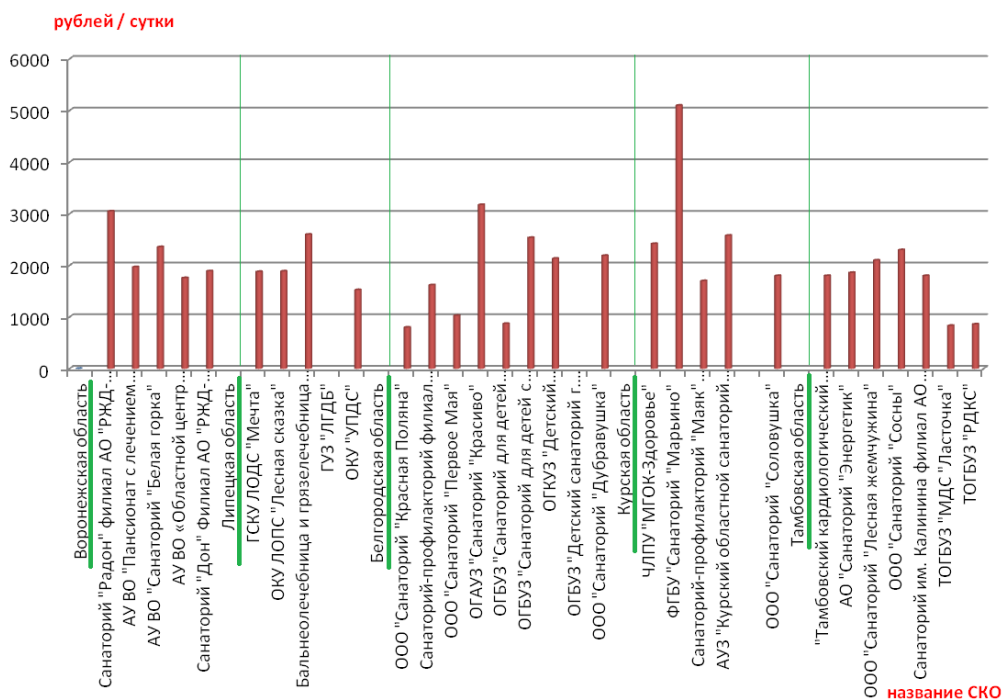
По ценовой категории пребывание одного человека в санаторно-курортных организациях варьируется от 834 до 5100 рублей в сутки (рис. 4).

Санаторно-курортные организации в Липецкой области имеют рассредоточенное расположение (рис.5).

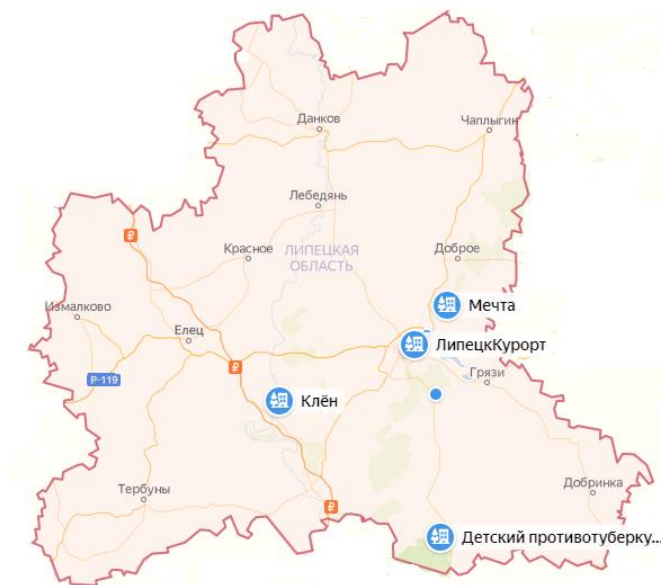
Самый популярный из перечня СКО является бальнеогрязевой курорт «Липецккурорт», согласно балльной системе оценивания «Яндекс-карты» сети «Интернет» респондентами присвоено 6 «звезд».

СКО «Липецккурорт» расположена на правом берегу реки Воронеж в городе Липецке. Парковая территория санаторного курорта является пейзажно-привлекательной с вековыми аллеями тополей, заложенных в 1805 году, в настоящее время это «Нижний парк». К лечебным ресурсам бальнеогрязевого курорта «Липецккурорт» относятся хлоридно-сульфатные натриевые минеральные воды с минерализацией 4,1 г/л, которые используются для принятия

ванн и питьевого лечения скважин №1/83 и 1/60. Торфяная грязь применяется в виде аппликаций. Курорт относится к типу организации-бальнеолечебнице. Его фонд включает 191 номер (49 одноместных и 142 двухместных). По медицинскому профилю в основном специализируется в лечении таких болезней, как: систем кровообращения и нервной; органов пищеварения, дыхания; при нарушении обмена веществ; костно-мышечной системы и соединительной ткани; мочеполовой системы; в периоды беременности, родов и после родов; эндокринной системы.



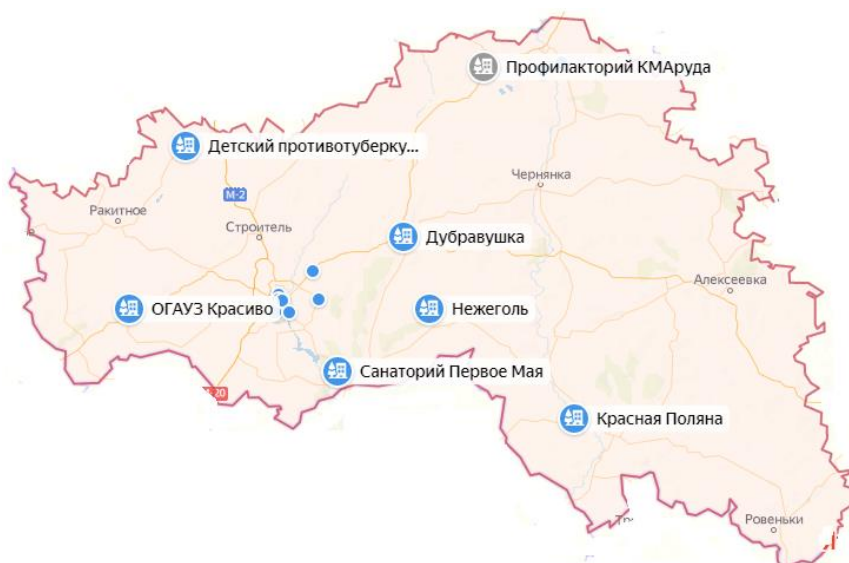
**Рис.4.** Стоимость койко-дня в СКО ЦЧР  
Составлено авторами



**Рис.5.** Санаторно-курортные организации в Липецкой области  
Составлено авторами

Курорт функционирует круглогодично. В процессе лечения болезней персоналом используются различные методы и средства, в их числе: электромагнитное, индуктотермия, лечебная физкультура, грязелечение, лазерное излучение, массаж, физиотерапия, сухие углекислые ванны, фитококтели и ингаляции. Применяемая минеральная вода для лечения гастритов, колитов, гепатитов, холециститов, язвенной болезни, нарушения обмена веществ имеет малую минерализацию и воздействует на пищеварительную систему, стимулирует секретные и моторную функции органов пищеварения.

В Белгородской области санаторно-курортные организации располагаются практически в равной степени удаленности от центральной части территории к югу и западу, на севере располагается один санаторий-профилакторий филиал АО "Комбинат КМАруда" (рис. 6).

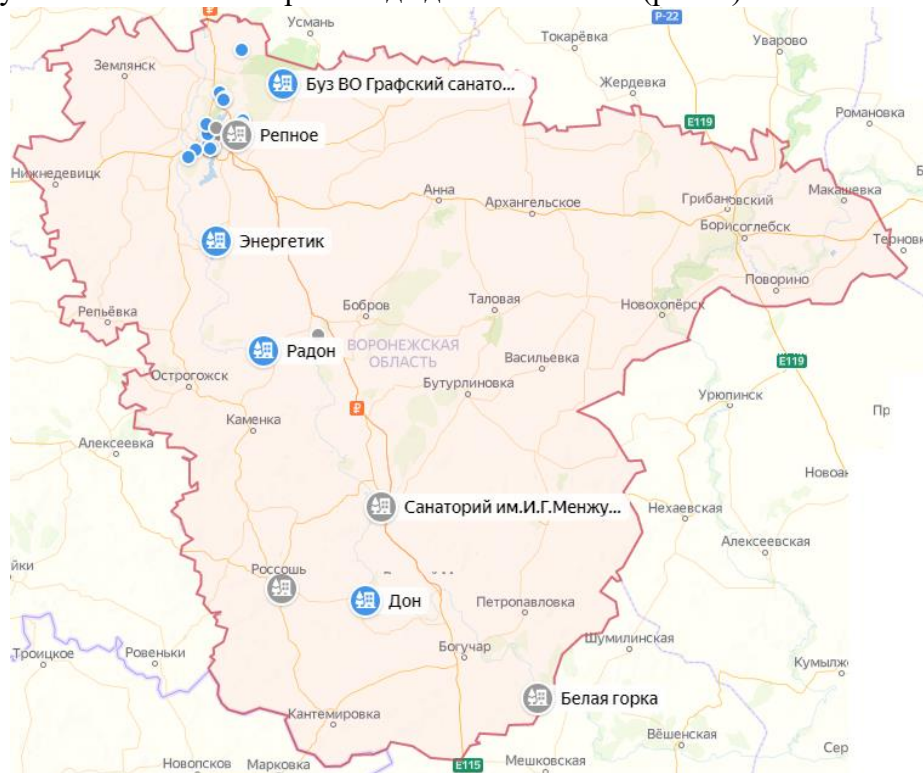


**Рис.6.** Санаторно-курортные организации Белгородской области  
*Составлено авторами*

Согласно бальной системе оценивания «Яндекс-карты» сети «Интернет» респондентами в Белгородской области выделяется санаторий «Красиво» с оценкой в 4,9 «звезды». Он находится в старинном урочище соснового леса у реки Ворскла. Работает СКО круглогодично. Имеет собственную лабораторию. Для бальнеотерапии используются в лечении и оздоровлении иловые грязи из восточного бассейна Сакского месторождения лечебных грязей и рапы (республика Крым). Относится к степному и лесостепному типу климатического курорта. Хорошее медицинское техническое оснащение позволяет использовать специальные аппараты для диагностики заболеваний, например, для определения плотности костной ткани используют денситометр. В целях нормализации обмена веществ и выработке гормонов используются барокамеры и спелеокамеры (с плиткой из калийной соли). Применяются курортные методы лечения, в том числе и бальнеолечение, которому отведено целое отделение. Проводится гидротерапия через лечебные ванны. В программу санатория входят следующие виды лечебных ванн: жемчужные, радоновые, контрастные, хвойно-морские, скипидарные, гальваническая ванна «Электра», вихревые ванны для рук и ног, сухие радоновые ванны, сухие и паровые углекислые ванны.

Предлагаются также различные виды лечебного душа: шарко, подводный душ-массаж, циркулярный, виши, веерный, а также вихревой массаж для конечностей.

Расположение санаторно-курортных организаций Воронежской области протянулись полосой с северо-запада до юго-востока (рис. 7).



**Рис.7.** Санаторно-курортные организации Воронежской области  
*Составлено авторами*

В Воронежской области СКО специализируются на лечении по многим профильных и сопутствующих заболеваниях. Естественным фактором бальнеолечения служит природная минеральная вода «Икорецкая». Вода нормализует работу ЖКТ, обладает желчегонными и мочегонными свойствами, способствует улучшению обмена веществ в организме. Источник целебной воды находится в санатории «Имени Цюрупы». Устранение болевых ощущений и воспалительных процессов обеспечивает минеральная вода «Радон». Угланская вода также знаменита своими лечебными свойствами. СКО находятся в пределах пяти административных районах Воронежской области (Богучарском, Верхнехавском, Лискинском, Павловском, Рамонском районах и в черте города Воронежа. Применение находят не только лечебные воды, но и грязи.

Грязь из торфяников добывается в Борисоглебском районе применяется для обертывания и тампонов. Одним из бальнеолечебных СКО Воронежской области является санаторий «Радон» (РЖД). Он расположен в г. Лиски вблизи источника радоновых вод в сосновом массиве.

Именно радоновые воды обеспечивают проведение бальнеотерапевтических процедур. Медицинский профиль санатория направлен на лечение заболеваний нервной системы, косно-мышечной и соединительной ткани, а также на болезни

кровообращения и женской половой системы. В санатории проводится лечение искусственной воздушной средой: ингаляционное лечение, галотерапия, газовые ванны (азотные, кислородные, углекислые). Питьевое лечение (фитотерапия и оксигенотерапия).

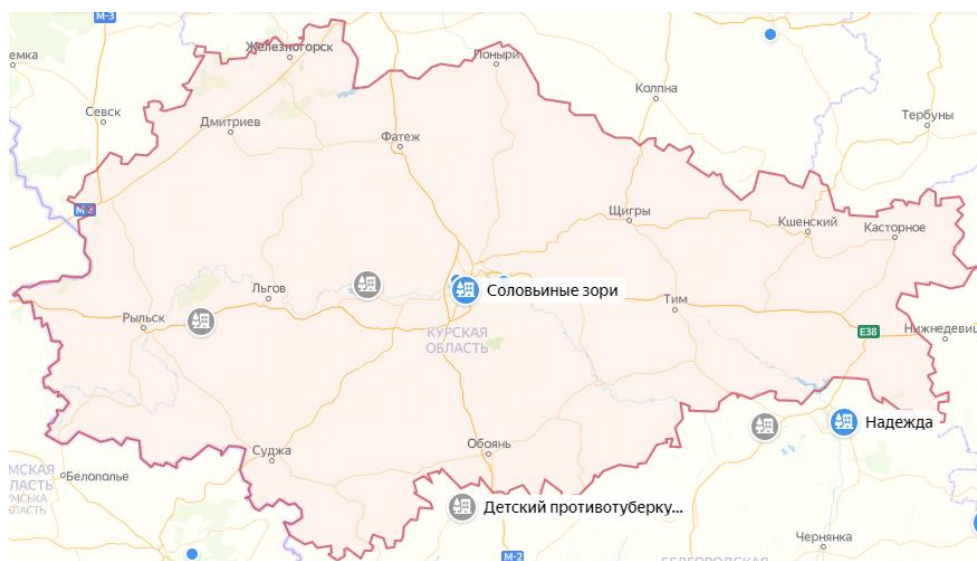
В бальнеотерапии используются различные виды ванн процедур: радоновые, йодобромные, ароматические, вихревые, минеральные. При заболеваниях женских половых органов, рта и зубов проводятся процедуры гидроорошения (орошение минеральной водой). Введение лекарственных препаратов с помощью клизмы.

При заболеваниях костной системы используют лечебные грязи, электрофорез. К другим методам относится термолечение (криотерапия локальная, парафино-озокеритовая аппликация).

Наряду с этими методами лечения в санатории применяются аппаратная физиотерапия, механолечебные воздействия, медикаментозная и рефлексотерапия, процедуры общего назначения.

Санаторий принимает взрослых и детей с родителями круглогодично. Обеспечен лабораторной базой и номерным фондом (48 номеров).

Санатории Курской области расположены в основном в городской и пригородной черте г. Курска (рис. 8).



**Рис.8.** Санаторно-курортные организации Курской области  
*Составлено авторами*

Санаторий «Соловушка» расположен в г. Курске вблизи озера и реки Сейм. По медицинскому профилю здравница имеет 9 направлений: лечение болезней мочеполовой, костно-мышечной, пищеварительной, нервной систем; лечение заболеваний органов дыхания, профессиональных и гинекологических. Наряду с ними присутствует педиатрическое лечение и общетерапевтическое.

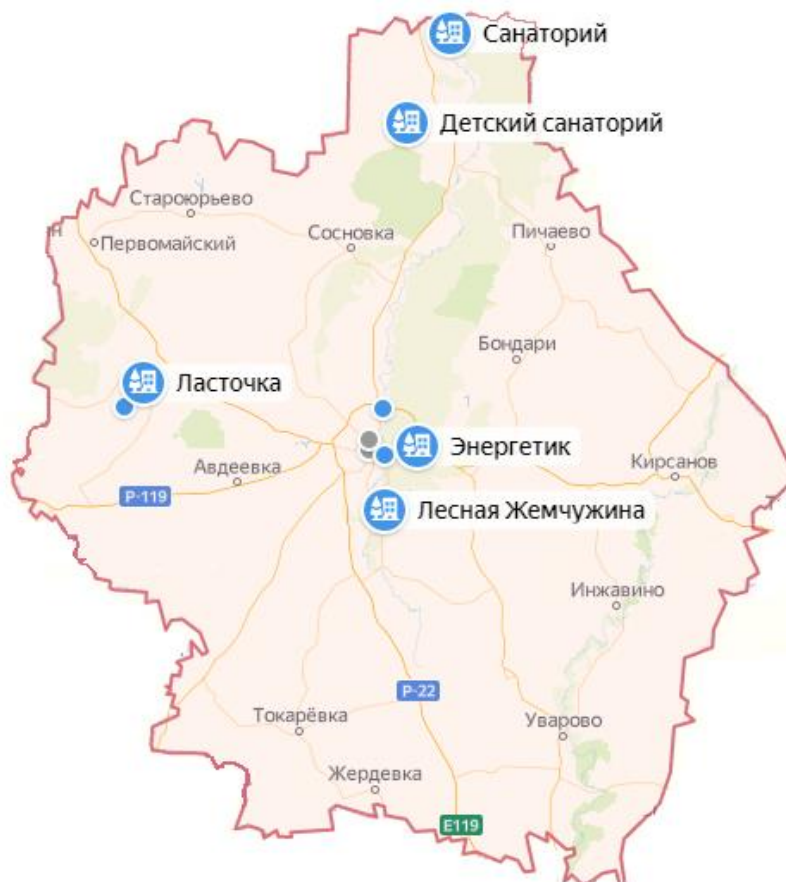
Практикуется лечение минеральными ваннами и душем. В их число входят следующие виды ванн: пресные, контрастные, кислородные, ароматические, лекарственные, жемчужные, вихревые, местные ножные. Проводятся гидроорошения кишечные и гинекологические. В душевые процедуры включены: циркулярный душ, восходящий, подводный душ- массаж, душ Шарко.



Санаторий размещает 180 человек. В фонде размещения находится 100 номеров. Лечение проводится для детей, взрослых круглогодично и действует оздоровительный лагерь для детей во время учебного года с проведением школьного обучения.

В санатории в лечении используются минеральные воды «Есентуки №4» и лечебные торфяные грязи Липецкой области.

СКО в Тамбовской области (рис.9) имеют различительный медицинский профиль.



**Рис. 9.** Схема расположения СКО Тамбовской области  
*Составлено авторами*

Санаторий «Сосны» расположен в хвойном лесном массиве Горельского лесхоза, включает большой спектр медицинских услуг. В перечень услуг входят:

- лечебные ванны (хвойные, скипидарные, сухие углекислые, жемчужные, йодобромные, лавандовые);
- лечебные души (Шарко, циркулярный, восходящий, подводный душ-массаж);
- гидромассаж;
- ингаляции (с минеральной водой, эвкалиптом и мятой), аппаратная физиотерапия;
- озокеритолечение, грязелечение, влажная «Галокамера»,
- лечебная физкультура, аквааэробика и классический массаж,
- климатолечение, кислородные коктейли и фиточай.



Санаторий имеет фонд в 48 номеров от класса «Эконом» до «Люкса».

Терапевтический профиль санатория направлен на лечение болезней: гинекологических, урологических, нервной системы, костно-мышечной системы, органов дыхания, эндокринной системы. Организация относится к многопрофильному типу.

### **Выводы**

Проведенный анализ раскрывает проблемные вопросы комплексного характера изучения тенденции перспективного развития санаторно-курортного фонда Центрального Черноземья с учетом использования природны рекреационных ресурсов территории и туристско-рекреационного потенциала. Проблема сокращения числа СКО за последние 20 лет более чем на 50% в субъектах ЦЧР требует незамедлительного управленческого решения. Защита действующих бальнеологических здравниц от упадка и восстановление утраченных СКО является актуальной задачей для развития внутренней рекреации и туризма на государственном и муниципальном уровнях в ЦЧР.

### *Литература*

1. Распоряжение правительства РФ от 26 ноября 2018 г. № 2581-р. «О Стратегии развития санаторно-курортного комплекса РФ» [Электронный ресурс]. Режим доступа: <https://www.garant.ru/products/ipo/prime/doc/72013422/>.
2. О внесении изменений в Федеральный закон «О природных лечебных ресурсах, лечебно-оздоровительных местностях и курортах», отдельные законодательные акты Российской Федерации и признании утратившими силу отдельных положений законодательных актов Российской Федерации от 4 августа 2023 г. № 469-ФЗ (ред. от 25.12.2023): принят Гос. Думой Федер. Собр. Рос. Федерации 25 июля 2023 г. : одоб. Советом Федерации Федер. Собр. Рос. Федерации 28 июля 2023 г. //Рос. газ. – 2023. – 8 августа.
3. Об основах охраны здоровья граждан в Российской Федерации от 1 ноября 2011 г. № 323 – ФЗ : принят Гос. Думой Федер. Собр. Рос. Федерации 1 ноября 2011 г.: одоб. Советом Федерации Федер. Собр. Рос. Федерации 9 ноября 2011 г. //Рос. газ. – 2011. – 22 ноября.
4. Берест А. В., Чанцев В. Е. Геология и гидрогеология водоснабжения Тамбовской области. Тамбов, 2015. С.211-213.
5. Петин А. Н., Петина М. А., Погорельцева Е. И. Природные Минеральные воды Белгородской области: Современное использование и перспективы дальнейшего освоения//Научные ведомости БелГУ. Серия Естественные науки. 2017. №11 (260). Выпуск 39 С.114-127.
6. Смирнова А. Я., Бочаров В. Л., Бабкина О. А. Основные типы минеральных вод Воронежской области //Вестник ВГУ. Серия: Геология. 2009. №2. С.161-168.
7. Бабкина О. А., Бочаров В. Л., Смирнова А. Я. Гидрогеохимические типы минеральных вод Воронежской области//Вестник ВГУ. Серия: Геология. 2016. №2. С. 111-115.

8. Состояние и охрана окружающей среды Липецкой области в 2018 году. Доклад. [Электронный ресурс]. Режим доступа: [https://xn--80aacoonefzg3am8b1fsb.xn--p1ai/storage/docs/adm/dep\\_eco/doclad\\_2018m.pdf](https://xn--80aacoonefzg3am8b1fsb.xn--p1ai/storage/docs/adm/dep_eco/doclad_2018m.pdf)
9. Побирченко В. В., Воронин И. Н. Природоохранно-рекреационное природопользование: принципы организации и функционирования // Культура народов Причерноморья. №16. Симферополь, 2001. С. 79-83.
10. Единая межведомственная информационно-статистическая система (ЕМИСС). [Электронный ресурс]. Режим доступа: <https://www.fedstat.ru/indicator/>
11. Яндекс-карты сети «Интернет»

I. V. Dubrovina <sup>1</sup>  
O. I. Dubrovin <sup>2</sup>

***Regional peculiarities of the state and specifics of sanatorium-resort organizations of balneotherapy orientation in the recreational sphere of the CCZR***

---

<sup>1,2</sup> Tambov State University named after G.R. Derzhavin,  
Tambov  
<sup>1</sup>e-mail: [irina71tamb@mail.ru](mailto:irina71tamb@mail.ru)  
<sup>2</sup>e-mail: [olegdubrovin@mail.ru](mailto:olegdubrovin@mail.ru)

**Abstract.** *The article deals with the problem of the state and specifics of sanatorium-resort organizations in the regions of the Central Chernozem region. The relationship between the natural recreational resources of the territory (the presence of therapeutic mineral waters) and the composition of the sanatorium fund of the Central Chernozem region is substantiated. The study includes analytical materials on the dynamics of changes in sanatorium-resort organizations of the Central Chernozem region over the past 20 years according to the main indicators: the total number of sanatorium-resort organizations, the number of persons accommodated, the number of placements. The differences of sanatorium-resort organizations in the medical profile in the regions of the Central Chernozem region, taking into account the population, the cost values of the bed-day, are established. The characteristic of the specifics of balneotherapy of the most popularized sanatorium-resort organizations in the five regions of the Central Chernozem region is given. (according to respondents), according to the Yandex-Maps scoring system of the Internet network. The analysis reveals the relevance of the tasks in solving the issues of protecting existing balneological resorts and restoring lost sanatorium organizations as prerequisites for the development of internal recreation and tourism at the state and municipal levels in the Central Chernozem region.*

**Keywords:** *sanatorium-resort organizations, balneotherapy, dynamics, Central Chernozem region, medical profile, treatment methods, analysis, accommodation of persons, cost of a bed-day, population, assessment, problem solving, recreation and tourism.*

### **References**

1. Decree of the Government of the Russian Federation No. 2581-r dated November 26, 2018. "On the development strategy of the sanatorium and resort complex of the Russian Federation" URL: <https://www.garant.ru/products/ipo/prime/doc/72013422/>.
2. On Amendments to the Federal Law "On Natural Medicinal Resources, Therapeutic Areas and Resorts", Certain Legislative Acts of the Russian Federation and the Invalidation of Certain Provisions of Legislative Acts of the Russian Federation dated August 4, 2023 No. 469-FZ (as amended on 12/25/2023): adopted by the State Duma of the Federal Assembly of the Russian Federation. *Sobr. Grew up. Federation* on July 25, 2023 : approval. By the Federation Council *Feder. Sobr. Grew up. Federation* on July 28, 2023//*Russian Gas.* – 2023. – August 8.
3. On the Basics of Public Health Protection in the Russian Federation No. 323 – FZ dated November 1, 2011: adopted by the State Duma of the Federal Assembly. *Sobr. Grew up. Federation* on November 1, 2011: approval. By the Federation Council *Feder. Sobr. Grew up. Federation* on November 9, 2011 //*Russian Gas.* – 2011. – November 22.
4. Berest A.V., Chantsev V.E. Geology and hydrogeology of water supply in the Tambov region. Tambov, 2015. pp.211-213.
5. Petin A.N., Petina M.A., Pogoreltseva E.I. Natural mineral waters of the Belgorod region: Modern use and prospects for further development//*Scientific bulletin of BelSU. The Natural Sciences series.* 2017. №11 (260). Issue 39 Pp.114-127.
6. Smirnova A.Ya., Bocharov V.L., Babkina O.A. The main types of mineral waters of the Voronezh region //*Bulletin of the VSU. Series: Geology.* 2009. No.2. pp.161-168.
7. Babkina O.A., Bocharov V.L., Smirnova A.Ya. Hydrogeochemical types of mineral waters of the Voronezh region//*Bulletin of the VSU. Series: Geology.* 2016. No.2. pp. 111-115.
8. The state and environmental protection of the Lipetsk region in 2018. Report. URL: [https://xn--80aacoonefzg3am8b1fsb.xn--p1ai/storage/docs/adm/dep\\_eco/doclad\\_2018m.pdf](https://xn--80aacoonefzg3am8b1fsb.xn--p1ai/storage/docs/adm/dep_eco/doclad_2018m.pdf)
9. Pobirchenko V.V., Voronin I.N. Nature conservation and recreational nature management: principles of organization and functioning // *Culture of the peoples of the Black Sea region.* -No. 16. – Simferopol, 2001. – pp. 79-83.
10. Unified Interdepartmental Information and Statistical System (EMISS). [electronic resource]. Access mode: <https://www.fedstat.ru/indicator/>
11. Yandex maps of the Internet

*Поступила в редакцию 11.03.2024 г.*