

УДК 911.3  
К. Ю. Сикач

## ***Демографические процессы в сельской местности Республики Крым***

ФГБОУ ВО «Крымский федеральный университет имени В. И. Вернадского», г. Симферополь  
e-mail: sikach89@gmail.com

**Аннотация.** В статье рассматриваются основные пространственно-временные особенности демографических процессов среди сельского населения некрестьянских территорий Республики Крым: динамика численности населения, рождаемость, смертность, половозрастной состав, продолжительность жизни, брачность и состав семьи. Территориальная неоднородность и отличия сельской и городской местности Республики Крым в зависимости от показателей воспроизводства – один из основных вопросов данного исследования.

**Ключевые слова:** демографические процессы, сельские поселения, сельская местность, Республика Крым

### **Введение**

Проблема депопуляции и негативной динамики иных демографических процессов российских сельских территорий обозначилась еще в советское время. Но она была пространственно-неоднородной. Какие-то территории были аграрно-перенаселены (например, национальные республики), а какие-то – начали резко терять сельское население. Одной из причин депопуляции выступал глобальный процесс урбанизации [3].

Падение участия сельских жителей в сельскохозяйственном производстве и развитием городской сферы услуг приводят к формированию прочных сельскогородских связей. Село медленно перетекает в город, городской образ жизни смешивается с сельским. Это сказывается как на всех процессах формирующих образ сельской территории.

Исследование какой-либо составляющей развития сельских территорий предполагает понятийной чёткости в определении сельской местности, немаловажно это и при исследовании социо-демографических особенностей. В данной работе под сельской территорией понимается особый тип местности, в пределах которого выделяются поселения и межселенные территории земледельческой или иной аграрной эксплуатации, заселённые людьми, имеющими сложившиеся навыки, традиции и ценности сельского образа жизни [10].

Сельские территории Республики Крым во многом повторяют затронувшие Россию социально-демографические процессы, но, также, определяются и отличия. В статье планируется выявить основные особенности их течения, и степень выраженности пространственно-временных отличий от городских округов и Республики Крым в целом.

## **Материалы и методы**

Сельские территории являются важным объектом исследования в географии населения и демографии. Современные исследователи сельской местности Крыма (Швец А. Б., Вольхин Д. А., Баранов А. В., Гусаков Т. Ю., Яковенко И. М. и другие) отмечают среди основных особенностей демографических процессов в сельской местности Республики Крым сокращение сети сельских населенных пунктов, депопуляцию сёл и старение сельского населения. Кроме перечисленных выше общероссийских тенденций развития сельских территорий в Крыму, упомянутые исследователи отмечают меньшую степень затронутости сельского населения полуострова процессом урбанизации, что связано с бедностью сельских жителей и активным возвращением депортированных народов в украинский период административной принадлежности Крыма [1].

В статье предпринята попытка продолжить традиционные демографические исследования для сельского населения нерекреационных территорий.

В исследовании использовались комплексный и социально-демографический подходы.

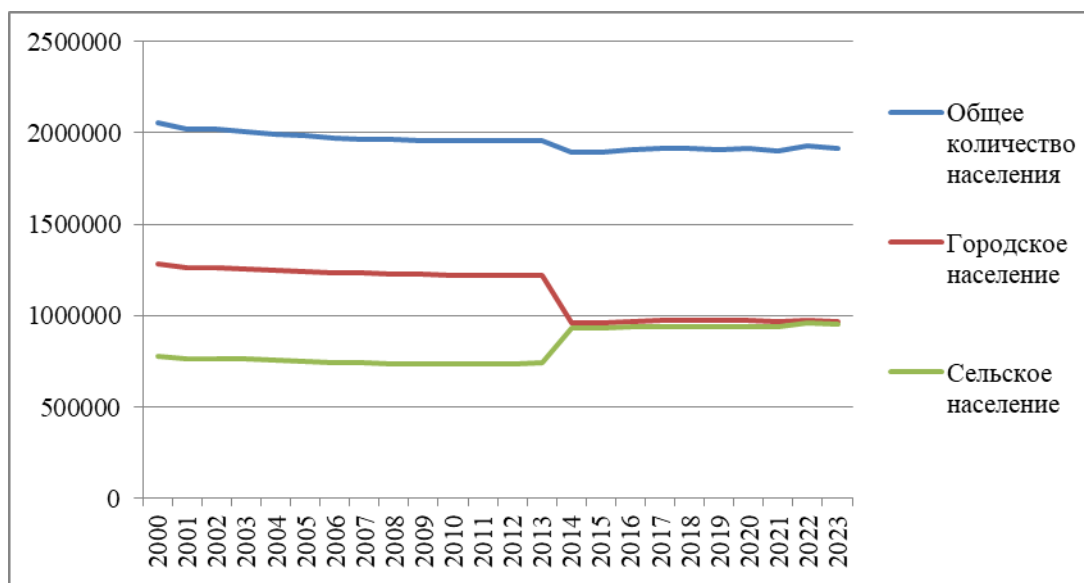
Основными методами в работе стали аналитический, сравнительно-географические, статистический и картографический.

В статье использовались статистические данные переписей населения, баз муниципальных данных Федеральной службы государственной статистики [11].

## **Результаты и обсуждения**

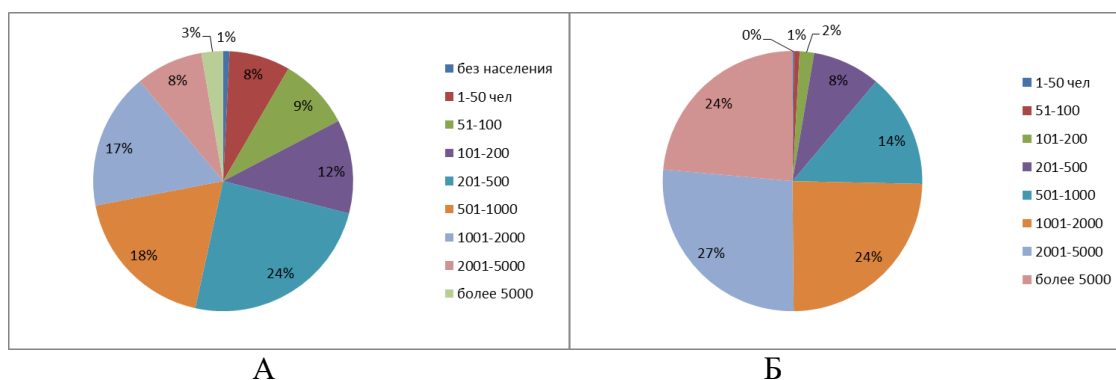
Сегодня для системы сельского расселения Республики Крым характерны депопуляция периферийных мелких населенных пунктов преимущественно в степной зоне, прирост населения пригородов, развитие агломераций [3]. Данные процессы во многом отражены в основных демографических показателях.

Согласно Всероссийской переписи 2020 года число сельских населенных пунктов (СНП) составило 1003, в них проживает 952847 человек, что составляет 49,7% от общей численности населения. При этом в среднем по России данный показатель составляет 25,2 %, а в Южном федеральном округе 36,8%. Следовательно, сельское население Крыма до сих пор сохраняет значительный человеческий ресурс для развития полуострова [7]. С 2014 года общее количество населения Республики Крым является достаточно стабильным, также как и соотношение сельского и городского населения. Изменения численности населения на сельских территориях в большей степени связано с межпоселковой миграцией (Рис.1).



**Рис. 1.** Соотношение городского и сельского населения в Республике Крым  
Составлено автором по данным [11]

В Крыму СНП проходя отметку в 50 человек, гораздо менее подвержены процессам сокращения населения [9]. По мнению Т. Г. Нефёдовой в России СНП с населением уже свыше 1000 человек обладают относительной демографической устойчивостью [4]. Но количество демографически неустойчивых СНП неуклонно растет, даже в сравнении с переписью 2014 года количество сел с численностью до 50 человек выросло с 72 СНП до 76. Большая часть сельского населения проживает в условно устойчивых сельских населенных пунктах численностью от 1000 человек (Рис.1.)



**Рис. 2.** Распределение сельских населенных пунктов по людности населения  
А – количество сельских населенных пунктов разной людности;  
Б – количество населения сосредоточенное в сельских населенных пунктах различной людности.  
Составлено автором по данным [11]

Наиболее многочисленно сельское население в Симферопольском и Красногвардейском районах, что обусловлено близостью к столичному центру и ярко выраженной аграрной функцией. Также в системе расселения данных районов широко представлены сельские поселения с численностью более 1000 человек. Эти факторы сказываются и на плотности сельского населения в

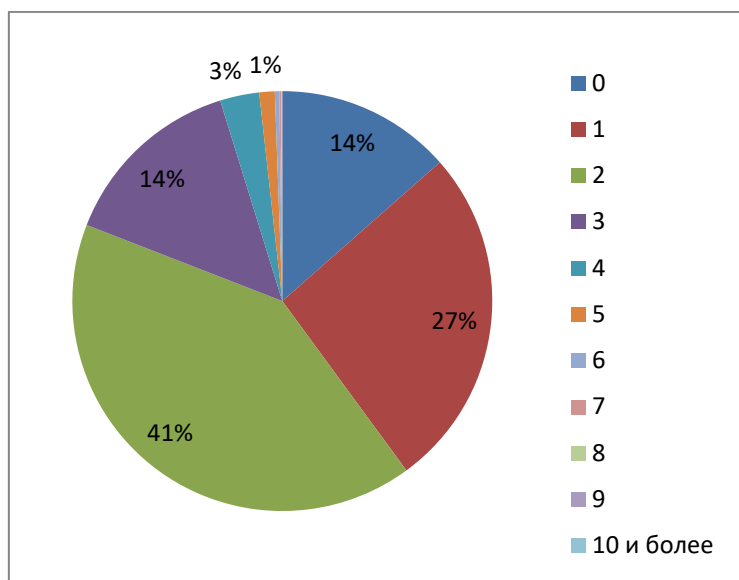
Симферопольском районе она составляет 96 чел./км кв, но в Красногвардейском уже значительно меньше - 46 чел. / км кв. Минимальная плотность населения характерна для территории Керченского полуострова - 16,7 чел./км кв, и в целом снижается от центра республики к периферии.

В 2023 году в Республике Крым родилось 15791 ребенок из них 6032 (38 %) приходилось на сельское население. Для исследуемых сельских рекреационных территорий общий коэффициент рождаемости, таким образом, составляет 8,48 ‰, данный показатель незначительно превышает среднекрымский – 8,3 ‰. Как для сельской местности так и для городов Крыма в последние 10 лет характерно снижение рождаемости, но причины данного явления не слишком отличаются в зависимости от типа расселения: сказывается «демографическая яма» 90-х годов и некоторая социально-экономическая «турбулентность». Следует отметить, что сельская местность Крыма, утратив в 90-е гг. свой высокий потенциал деторождения, до сих пор его не восстановила, только в некоторых районах уровень рождаемости существенно превосходит среднекрымский, в 2023 году самый высокий ОКР фиксировался в Советском районе (10 ‰). Традиционно, достаточно высокие показатели рождаемости в Бахчисарайском (2023 г.- 9,6 ‰), Белогорском (2023 г.- 9,6 ‰), Кировском районах (2023 г.- 9,6 ‰). Явление во многом связано с этнической структурой сельского населения в этих районах. Самый низкий уровень рождаемости характерен для Ленинского района (2023 г.- 6,8 ‰), что вызвано более низким уровнем социально-экономического развития; снижением в поло-возрастной структуре населения фертильных возрастов, особенностями системы расселения. В остальных районах данный показатель приближен к среднекрымскому.

Показатели рождаемости в целом на полуострове и в сельской местности Республики Крым стали рекордно низкими за последние 20 лет.

В анализе процессов рождаемости также стоит отметить, что согласно результатам переписи населения 2020 года среди женщин от 15 лет в сельской местности преобладают женщины с 2 детьми (41 %), в то же время в городах Крыма большинство женщин имеют 1 ребенка (40%), наличие в городе 2 детей указали 37 % участниц переписи. В данном показателе учитывались женщины и более старших возрастов, у которых рождаемость среди сельского населения ещё преобладала над городским. Поэтому полной «синхронизации» с городом ещё не происходит, хотя в младших фертильных возрастах (до 30 лет), существенные различия уже не отмечаются (Рис. 3.)

В 2023 году Республика Крым вернулась к «док.овидному уровню смертности» – 13,8 ‰ (общий коэффициент смертности – ОКС), кроме того – это минимальное значение данного показателя с 2014 года. В сельских рекреационных районах уровень смертности был ниже среднего – 12,8 ‰, что сказывается и на общей продолжительности жизни населения. Таким образом, активная депопуляция населения в сельской местности, характерная для 90-х гг. и начала 2000-х уже не является массовой, а локализуется только в некоторых категориях сельских населенных пунктов (преимущественно малые сельские поселения).

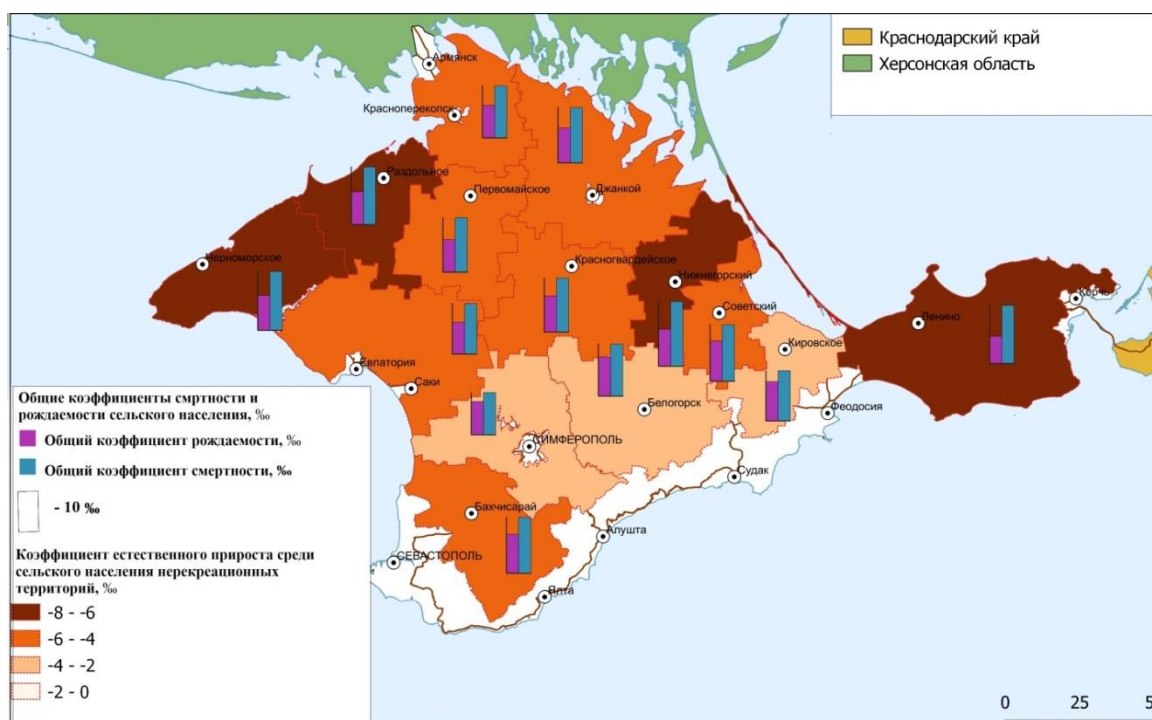


**Рис. 3.** Соотношение женщин в возрасте от 15 лет по числу рожденных детей среди сельского населения Республики Крым.  
*Составлено автором по данным [11]*

За последние 5 лет несущественно изменились территориальные особенности смертности в Республике Крым: увеличение общего коэффициента смертности в направлении с юга на север. В 2023 году высокие показатели коэффициента смертности были зафиксированы в Нижнегорском (16 ‰), Черноморском (14,5 ‰), Ленинском (14 ‰), Раздольненском (14,2 ‰). Минимальный уровень смертности был характерен для Симферопольского района (10,4 ‰). Примечательно, что даже эти показатели мало отличаются от среднего уровня смертности в Республике Крым, в то время как во многих городах полуострова сегодня наблюдается гораздо более существенное повышение ОКС: г. Саки – 20,7 ‰, Армянск – 20,9 ‰.

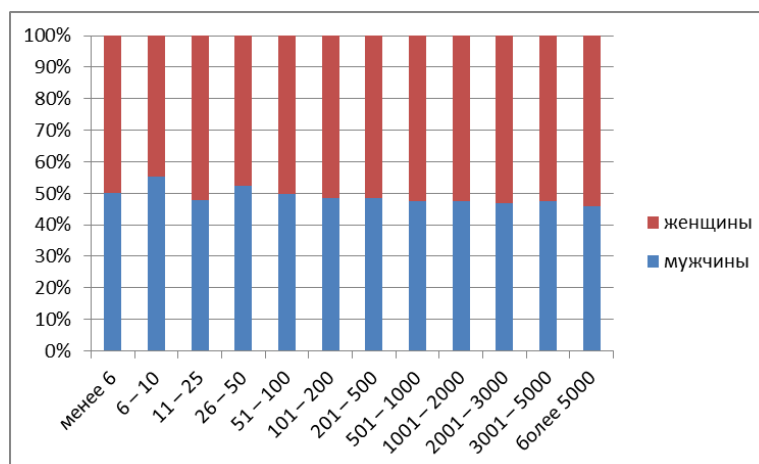
Соотношение показателей рождаемости и смертности в Республике Крым формирует следующие показатели естественного прироста населения. Согласно переписи 1989 года коэффициент естественного прироста сельского населения Крыма составлял 3,2 ‰; а в 2001 г. он достиг – 5,6 ‰; в 2010 г. – 1,1 ‰; в 2014 г. – -0,1 ‰; в 2018 г. – -2,5 ‰, в 2023 г. – -5,5 ‰. Эти показатели соответствуют ситуации в целом для Российской Федерации, где депопуляция сельского населения составляла в 2001 г. – -7,3 ‰; в 2010 г. – -2,1 ‰; в 2014 г. – -0,1 ‰; в 2018 г. – -2,9 ‰, в 2023 г. – -3,7 ‰. При том, что в 1990 году коэффициент естественного прироста в Российской Федерации составлял 2,3 ‰ [9]. Таким образом, вхождение Крыма в состав Российской Федерации в 2014 г. не изменило общий тренд депопуляции сельского населения.

Ни в одном из рассматриваемых районов Республики Крым в 2023 году не наблюдался положительный естественный прирост, его уровень в целом коррелирует с уровнем смертности (Рис. 4). На фоне очень низкой рождаемости максимально низкий естественный прирост наблюдается в Ленинском районе (7,6 ‰). В Симферопольском, Белогорском и Кировском районах скорость уменьшения количества населения за счет естественного движения минимальна в Республике Крым (от 2 до 4 ‰).



**Рис. 4.** Показатели воспроизводства сельского населения некреационных территорий Республики Крым, 2023 г.  
 Составлено автором по данным [11]

Показатели воспроизводства населения Республики Крым во многом обусловлены современной половозрастной структурой населения. В Республике Крым в половой структуре преобладают женщины – 53,65%, в структуре сельского населения данный показатель снижается – 52,8% женщин, в городах напротив возрастает - 54,5 %. Особенностью половой структуры населения в зависимости от размеров СНП является то, что в малых СНП численностью до 50 человек преобладает мужское население. В сельских населенных пунктах с большей численностью преобладают женщины, как и в целом в Республике Крым (Рис.5.).



**Рис. 5.** Половая структура сельских СНП в зависимости от людности [7]

Сегодня средний возраст сельского жителя составляет 42 года, в то время как среднестатистического крымчанина 40,5 лет в 2023 году, то есть старение сельского население немного более выражено.

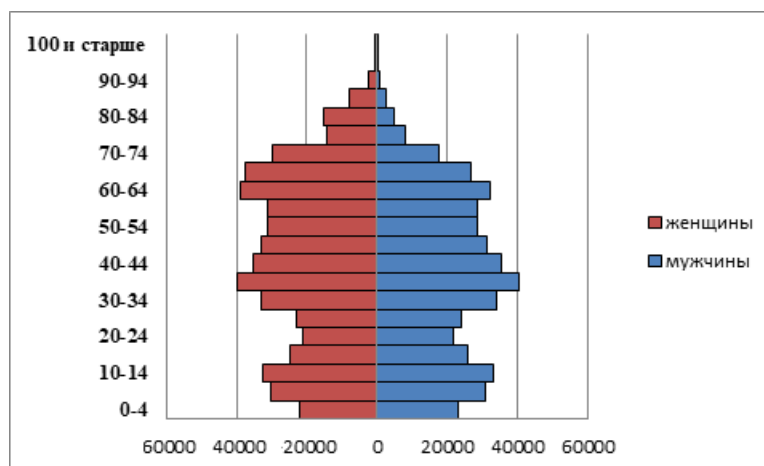
Половозрастная структура сельского населения имеет следующие особенности:

- в возрастной структуре наиболее многочисленно представлено население в возрасте от 35 до 45 лет;

- в сельской местности до сих пор достаточно высокий процент населения так называемого послевоенного поколения «беби бума», люди в возрасте 60-70 лет в сельской местности составляют больший процент населения чем в городской;

- положительной особенностью возрастной структуры является высокое количество детей в возрасте 10-14 лет, которые в скором времени выйдут на рынок труда и смогут заместить переходящее в пенсионный возраст поколение, они составляют 6,9%;

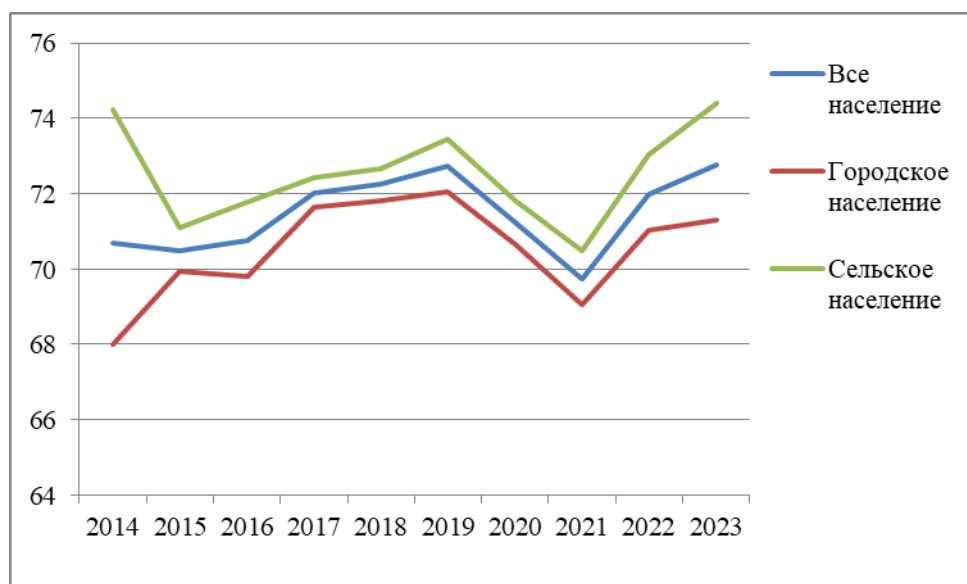
- в половой структуре женщин в сельской местности становится больше только после 45 лет, это достаточно необычное для демографических процессов происходящих в России явление, так как обычно преобладание женщин начинается гораздо в более ранних возрастах. Так в городах Республики Крым данный переход наблюдается уже с 30 лет (Рис. 6.).



**Рис. 6.** Половозрастная структура сельского населения Республики Крым, 2023 г.  
Составлено автором по данным [11]

Продолжительность жизни в сельских населенных пунктах весь период наблюдений превышает среднюю продолжительность жизни в городах и в среднем в Республике. Данная тенденция является уникальной, так как лишь в некоторых субъектах РФ наблюдается подобное явление. То есть, традиционное объяснение более высокой продолжительности жизни в городах за счет более высокого уровня жизни, качества и доступности медицинских услуг, в Республике Крым не «работает». Очевидна многофакторность данного явления, и в первую очередь, сниженная в сельской местности Крыма смертность от самой распространенной причины: сердечно-сосудистых заболеваний. Также, возможно, сказывается экологический фактор. В 2023 году средняя ожидаемая

продолжительность жизни в Республике Крым составила 72,76 года, среди городского населения – 71,3, сельского населения – 74,42. Таким образом, в 2023 году, независимо от размеров населенных пунктов, на ожидаемой продолжительности жизни уже не сказывались следствия коронавирусной инфекции вызвавшей резкий спад продолжительности жизни в 2021 году, и были достигнуты допандемийные показатели (Рис. 7.).



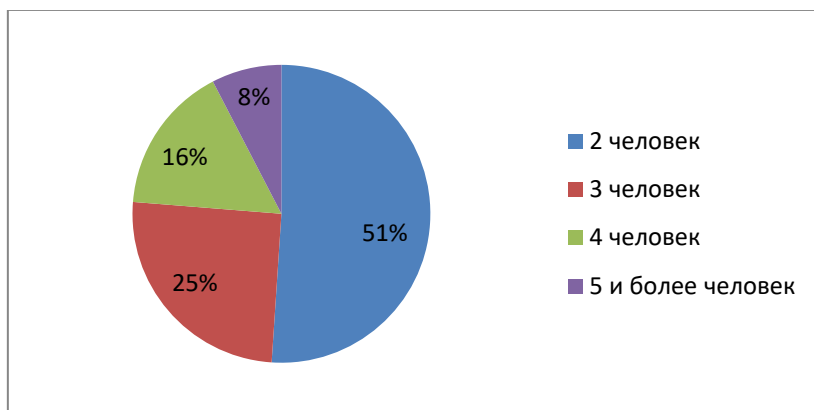
**Рис. 7.** Средняя продолжительность жизни городского и сельского населения в Республике Крым, 2014-2023 гг.  
*Составлено автором по данным [11]*

Брачная активность населения формируется во многом под воздействием изменяющейся половозрастной структуры, но из-за административно-правовых особенностей не формируется полнота «картины» происходящего. Так, в 2022 году в Республике Крым было заключено 13632 семейных союза, из них, 34,6 % браков приходилось на исследуемые территории. Однако, данный показатель искажается, так как некоторые пары при заключении браков предпочитают регистрировать их в городских отделениях ЗАГСов, что влияет на резкое повышение уровня брачности в крупных городах полуострова. Это сказывается и на уровне брачности среди сельского населения – он существенно ниже чем в городах. А вот показатель разводимости является более репрезентативным, так как разводы чаще регистрируются по месту жительства. В пределах сельских рекреационных территорий сохраняются более низкие показатели разводимости: в 2022 году он составил 3,9 ‰ (Республика Крым – 4,3 ‰).

Состав домохозяйств сельских территорий также приобретает некоторые особенности. Согласно итогам переписи 2020 года в сельских населенных пунктах зарегистрировано 254435 семейных ячейки, в которых проживает 720081 человек. Сегодня явление одиночества характерно в большей степени для городов. И хотя большинство семей в селах состоят из двух человек (51%), все же количество более многочисленных семей выше, чем в городах (Рис. 8). Так в



городах 58 % семей насчитывают в своем составе 2 человека, а семей с составом 5 человек и более всего лишь 3 %. Подобные данные указывают на некоторое сохранение в сельской местности традиционного уклада, для которого характерно совместное проживание нескольких поколений.



**Рис. 8.** Состав семейных ячеек в сельской местности, 2020 г.  
*Составлено автором по данным [11]*

### Выводы

Сельские население не рекреационных территорий Республики Крым характеризуется достаточно высокой однородностью демографических процессов. Неоднородность показателей в большей степени сопряжены с разным уровнем экономического развития и особенностями системы расселения.

Следует отметить однородность многих демографических показателей между сёлами и городами Крыма: динамика численности населения, рождаемость, смертность, естественный прирост. Следовательно, демографические процессы сельской местности постепенно все более синхронизируются с урбанизированными территориями.

Примечательно некоторое сокращение депопуляции в селах и рост средней ожидаемой продолжительности жизни, что требует дальнейшего наблюдения.

*Работа выполнена в рамках инициативной научной темы кафедры социально-экономической географии Таврической академии Крымского федерального университета им. В.И. Вернадского «Географическое изучение сельских территорий Крыма» (этап 2024 г. – «Оценка рисков социокультурного развития сельских территорий Крыма»).*

### Литература

1. Вольхин Д. А., Швец А. Б., Кузьменко Н. И. Сельские территории Горного Крыма: социально-демографические характеристики // Геополитика и экогеодинамика регионов. Том 9 (19). Вып. 3. 2023 г. С. 80–94.
2. Гусаков Т. Ю. Социальные группы сельских жителей Крыма: специфика хозяйственной деятельности и миграционная активность // Сборник: Социально-экономическая география: теория, методология и практика преподавания. Материалы Всероссийской научно- практической конференции

- с международным участием. Под общей редакцией Д.В. Зайца. 2020. С. 191-197.
3. Гусаков Т. Ю. Сельское расселение и миграции населения на Крымском полуострове // Геополитика и экогеодинамика регионов. Том 7 (17). Вып. 3. 2021 г. С. 15–25.
  4. Нефедова Т. Г. Факторы и тенденции изменения сельского расселения в России // Социально-экономическая география. Вестник Ассоциации российских географов-обществоведов. 2018. № 7. С.1-12.
  5. Нижникова А. К. Демографические процессы сельских территорий российского приграничья: тенденции, проблемы и перспективы // Геополитика и экогеодинамика регионов Том 9 (19). Вып. 3. 2023 г. С. 15–25.
  6. Ожегова Л. А., Сазонова Г. В., Сикач К. Ю., Зуева И. Б. Динамика и территориальные особенности социально-демографических процессов в российском Крыму // Ученые записки Крымского федерального университета имени В. И. Вернадского. География. Геоэкология. Том 6(72). № 3. 2020 г. С. 145-151.
  7. Ожегова Л. А., Сикач К. Ю., Сазонова Г. В. К вопросу о половозрастной структуре сельских мигрантов в Республике Крым // Материалы Международной научной конференции (XV научная Ассамблея АРГО). Краснодар, 2024. С. 361-366.
  8. Омахель М. А. Статистические исследования воспроизводства сельского населения России. Автореф. Дис.ци. 08.00.12. М. 2008. 20 с.
  9. Швец А. Б., Вольхин Д. А. Исчезающие сёла Крымского полуострова как фрагмент в изучении «Иного Крыма» // Геополитика и экогеодинамика регионов. Том 6(16). Выпуск 3. 2020 г. С. 71-82.
  10. Швец А. Б., Киселева Н. В., Воронин И. Н., Вольхин Д. А., Яковлев А. Н. Сельские территории Крыма: границы и содержание образа // Геополитика и экогеодинамика регионов. Том 7 (17). Вып. 3. 2021 г. С. 128–153.
  11. Федеральная служба государственной статистики. База данных муниципальных образований, 2025 – 2023 гг. [Электронный ресурс]. Режим доступа: <https://rosstat.gov.ru/dbscripts/munst/munst35/DBInet.cgi#1>

**K. Yu. Sikach**

---

***Demographic processes in rural areas of the Republic of Crimea***

---

V. I. Vernadsky Crimean Federal University, Simferopol  
e-mail: [sikach89@gmail.com](mailto:sikach89@gmail.com)

---

**Abstract.** *The article examines the main spatial and temporal features of demographic processes among the rural population of the non-recreational territories of the Republic of Crimea: population dynamics, fertility, mortality, sex and age composition, life expectancy, marital status and family composition. Territorial heterogeneity and differences between rural and urban areas of the Republic of Crimea, depending on reproduction indicators, is one of the main issues of this study.*

**Key words:** *demographic processes, rural settlements, rural area, Republic of Crimea.*

*References*

1. Vol'hin D. A., SHvec A. B., Kuz'menko N. I. Sel'skie territorii Gornogo Kryma: social'no-demograficheskie harakteristiki // Geopolitika i ekogeodinamika regionov. Tom 9 (19). Vyp. 3. 2023 g. S. 80–94. (in Russian)
2. Gusakov T. YU. Social'nye gruppy sel'skih zhitelej Kryma: specifika hozyajstvennoj deyatel'nosti i migracionnaya aktivnost' // Sbornik: Social'no-ekonomicheskaya geografiya: teoriya, metodologiya i praktika prepodavaniya. Materialy Vserossijskoj nauchno- prakticheskoy konferencii s mezhdunarodnym uchastiem. Pod obshchej redakciej D.V. Zajca. 2020. S. 191-197. (in Russian)
3. Gusakov T. YU. Sel'skoe rasselenie i migracii naseleniya na Krymskom poluostrove // Geopolitika i ekogeodinamika regionov. Tom 7 (17). Vyp. 3. 2021 g. S. 15–25. (in Russian)
4. Nefedova T. G. Faktory i tendencii izmeneniya sel'skogo rasseleniya v Rossii // Social'no-ekonomicheskaya geografiya. Vestnik Associacii rossijskih geografov obshchestvovedov. 2018. № 7. S.1-12. (in Russian)
5. Nizhnikova A. K. Demograficheskie processy sel'skih territorij rossijskogo prigranich'ya: tendencii, problemy i perspektivy // Geopolitika i ekogeodinamika regionov Tom 9 (19). Vyp. 3. 2023 g. S. 15–25. (in Russian)
6. Ozhegova L. A., Sazonova G. V., Sikach K. YU., Zueva I. B. Dinamika i territorial'nye osobennosti social'no-demograficheskikh processov v rossijskom Krymu // Uchenye zapiski Krymskogo federal'nogo universiteta imeni V. I. Vernadskogo. Geografiya. Geoekologiya. Tom 6(72). № 3. 2020 g. S. 145-151. (in Russian)
7. Omahel' M. A. Statisticheskie issledovaniya vosproizvodstva sel'skogo naseleniya Rossii. Avtoref. Dis..cii. 08.00.12. M. 2008. 20 s. (in Russian)
8. SHvec A. B., Vol'hin D. A. Ischezayushchie syola Krymskogo poluostrova kak fragment v izuchenii «Inogo Kryma» // Geopolitika i ekogeodinamika regionov. Tom 6(16). Vypusk 3. 2020 g. S. 71-82. (in Russian)
9. SHvec A. B., Kiseleva N. V., Voronin I. N., Vol'hin D. A., YAKovlev A. N. Sel'skie territorii Kryma: granicy i sodержanie obraza // Geopolitika i ekogeodinamika regionov. Tom 7 (17). Vyp. 3. 2021 g. S. 128–153. (in Russian)
10. Federal'naya sluzhba gosudarstvennoj statistiki. Baza dannyh municipal'nyh obrazovanij, 2025 – 2023 gg. URL: <https://rosstat.gov.ru/dbscripts/munst/munst35/DBInet.cgi#1>. (in Russian)

*Поступила в редакцию 15.09.2024 г.*