

УДК 911.3

Л. А. Ожегова<sup>1</sup>  
Г. В. Сазонова<sup>2</sup>

## ***Миграционные процессы в сельской местности Республики Крым***

ФГАОУ ВО «Крымский федеральный университет им.  
В.И. Вернадского, г. Симферополь  
e-mail: luda-ojegova@yandex.ru<sup>1</sup>, galisaz@mal.ru<sup>2</sup>

**Аннотация.** В статье даётся краткая характеристика особенностей миграционных процессов населения в сельской местности Крыма на разных исторических этапах его развития, анализируется развитие современных миграционных процессов в Республике Крым. Характеризуются количественные характеристики сельских миграций за период с 2015 по 2023 гг. и их география.

**Ключевые слова:** сельская миграция, факторы формирования миграционных процессов, показатели миграции населения, Республика Крым.

### **Введение**

Исследования миграционных процессов в Крыму указывают на многогранность и многоаспектность миграционной подвижности населения. Население Крыма формировалась на протяжении длительного исторического периода в условиях как всплесков миграционной активности (по культурным, религиозным, этническим или экономическим причинам), так и её замедления. Но именно миграции населения являются важным фактором социально-экономического и демографического развития Крыма на всех этапах его исторического развития. Благодаря выгодному геополитическому положению, на пересечении путей, интересов и культур различных стран и народов Крым на протяжении многих веков был в центре миграционных потоков [1].

Специфической особенностью миграционных процессов на полуострове, определившей уникальную демографическую ситуацию в регионе, можно считать чёткую привязку миграционной подвижности населения Крыма к этническому фактору (подробнее этот аспект рассмотрен в монографии [2]).

Изучению сельской миграции посвящено множество работ, в частности Т.Г. Нефедовой, И.С. Гуменюк [3], К.Ю. Волошенко [4].

Однако, проблемы крымской сельской миграции исследователями поднимались не так часто. И если исторические, социологические, географические и этнические аспекты миграционных процессов в Крыму нашли отражение в исследовательских работах историков, социологов, политологов, географов, то вопросам современной сельской миграции внимание уделено явно недостаточное [5].

Современная география населения Крыма также меняется под влиянием миграционных процессов. Анализу современных пространственных особенностей миграционных процессов в сельской местности Республики Крым посвящена данная статья.

## **Материалы и методы**

Исследование выполнено на базе данных показателей муниципальных образований, формируемой Федеральной службой государственной статистики по Республике Крым и г. Севастополю (<https://crimea.gks.ru/>). Эти данные не в полной мере позволяют дать оценку масштабам сельской миграции, так как сельские поселения располагаются как в муниципальных районах, так и в городских округах, которые включают в себя либо только город, либо нескольких городских и/или сельских населённых пунктов. В связи с этим городские округа были рассмотрены как городская местность, а под сельской местностью понималась территория муниципальных районов. Аналогично и территория г. Севастополь с её структурными единицами нами понималась как городская местность.

Для анализа в качестве исходных были отобраны показатели: количество прибывших, количество выбывших, миграционный прирост/убыль по муниципальным районам Республики Крым. На их базе были рассчитаны следующие показатели: коэффициента миграционного оборота населения, коэффициент миграционного прироста/убыли населения, эффективность миграции населения. В качестве временных рамок исследования определён период с 2015 по 2023 гг.

## **Результаты и обсуждение**

Сельская миграция населения Крыма – это достаточно сложное явление, формирующееся под действием целого ряда причин, среди которых представлены как связанные с сельским хозяйством и сельской социальной средой, так и те, что связаны с городским хозяйством и социальной средой города. В качестве основных причин, определяющих возникновение, масштабы, направления и структуру миграционных потоков следует выделить: уровень жизни и благосостояние населения, транспортная обеспеченность территории, планировка территории и её размеры, численность населения, расположение центров приложения труда и мест отдыха и др.

Среди причин миграций, связанных с сельской спецификой, назовём возможности трудоустройства, обеспеченность землёй, наличие необходимых природных ресурсов для сельскохозяйственной деятельности и т.д.

В основе миграционной активности населения лежат пространственные различия в уровнях социально-экономического развития территорий. В дореволюционном Крыму на большей части территории развивалось традиционные отрасли сельского хозяйства, а в немногочисленных городах были представлены ремесло, мелкое промышленное производство, солепромыслы. В советское время создано крупное промышленное производство в городах (металлургия, судостроение и судоремонт, химическая промышленность, многоотраслевая пищевая промышленность, лёгкая промышленность и т.д.), что привело к изменениям в социальной структуре населения и активизировало миграционные процессы. Существенно возросли масштабы как межрегиональной миграции, связанной с необходимостью обеспечить новые производства рабочей

силой, что явно не обеспечивало потребности динамично растущего хозяйства Крыма), так и внутренние миграции, в первую очередь, в направлении село-город.

Слом старого сельского уклада и коренные изменения Октябрьской революции 1917 г. в сельской местности (коллективизация и строительство обводнительно-оросительной системы) позволила диверсифицировать сельскохозяйственное производство, в том числе в засушливых районах северного и восточного Крыма (например, исчезло хлопководство и появилось рисоводство) [6]. Это позволило обеспечить население сельской местности полуострова работой, но сельская специфика (социальная, инфраструктурная и проч.) и преимущества городского образа жизни способствовали росту молодежной миграции из села в город и появлению масштабной маятниковой миграции.

Сложившейся тенденцией для Крыма является формирование его трудового потенциала за счёт миграции. Традиционно в структуре крымских мигрантов преобладали люди трудоспособного возраста и женщины, чему способствовала хозяйственная специализация Крыма с доминированием отраслей, связанных с рекреационным комплексом. В 90-е годы XX в. банкротство и ликвидация основной части промышленных предприятий в Крыму привели к существенному снижению спроса на рабочую силу, требующую высокой квалификации, что привело к высвобождению значительного числа населения в трудоспособном возрасте и направление миграционного потока в промышленно развитые регионы России.

Однако, распад СССР и социально-экономический кризис 90-х не привёл к резкому исходу населения из сел, несмотря на рост безработицы, деградацию социальной сферы и инфраструктуры, так как в условиях галопирующей инфляции и тотального дефицита продовольственных товаров, в сельской местности было легче выжить. Кроме того, наблюдалось беспрецедентно высокая этническая мобильность населения – массовое возвращение в Крым ранее депортированных народов. Эта масштабная миграционная волна компенсировала естественную убыль (в середине 1990-х естественная убыль достигла 5–6 ‰) и отток за пределы Крыма некоторого числа славянского населения. В период с 1989 по 2001 год число крымских татар возросло с 38 до 245 тыс. чел. [7]. Причём, большая часть из них осела именно в сельской местности, пополнив в дальнейшем потенциал сельских мигрантов.

С 2002 года миграционные потоки в Крым имеют положительную динамику миграционного прироста от +465 человек в 2002 году до +16389 человек в 2014 году (таблица 1).

Таблица 1

Динамика миграционных процессов в Крыму, 2002-2023 гг., чел.

| Год  | Республика Крым |        |                            | г. Севастополь |        |                            |
|------|-----------------|--------|----------------------------|----------------|--------|----------------------------|
|      | Прибыло         | Выбыло | Миграционный прирост/убыль | Прибыло        | Выбыло | Миграционный прирост/убыль |
| 2002 | 40560           | 40095  | 465                        | 6068           | 4645   | 1423                       |
| 2003 | 36825           | 37001  | -176                       | 5925           | 4045   | 1880                       |
| 2004 | 39385           | 38053  | 1332                       | 6307           | 4242   | 2065                       |
| 2005 | 39212           | 36439  | 2773                       | 6439           | 3798   | 2641                       |
| 2006 | 38660           | 34813  | 3847                       | 5919           | 3855   | 2064                       |
| 2007 | 36615           | 33091  | 3524                       | 5750           | 3658   | 2092                       |
| 2008 | 33767           | 30297  | 3470                       | 5752           | 3363   | 2389                       |
| 2009 | 28749           | 25727  | 3022                       | 4608           | 2952   | 1656                       |

|      |        |        |        |        |        |        |
|------|--------|--------|--------|--------|--------|--------|
| 2010 | 30256  | 26810  | 3446   | 5266   | 3490   | 1776   |
| 2011 | 27822  | 2418   | 3639   | 5053   | 3501   | 1552   |
| 2012 | 30785  | 26373  | 4412   | 6433   | 3562   | 2871   |
| 2013 | 30129  | 25073  | 5056   | 6614   | 3318   | 3296   |
| 2014 | 24161  | 7772   | 16389  | 14402  | 837    | 13565  |
| 2015 | 42 883 | 26 586 | 16 297 | 24 865 | 6 982  | 17 883 |
| 2016 | 42 032 | 30 941 | 11 091 | 22 633 | 9 613  | 13 020 |
| 2017 | 43 418 | 35 142 | 8 276  | 20 205 | 11 472 | 8 733  |
| 2018 | 44 872 | 40 091 | 4 781  | 21 126 | 13 387 | 7 739  |
| 2019 | 49 291 | 40 807 | 8 484  | 21 399 | 13 970 | 7 429  |
| 2020 | 56 049 | 46 109 | 9 940  | 30 793 | 15 586 | 15 207 |
| 2021 | 53 891 | 41 548 | 12 343 | 32 710 | 17 320 | 15 390 |
| 2022 | 48 789 | 51 143 | -2 354 | 33 876 | 20 788 | 13 088 |
| 2023 | 46 983 | 43 656 | 3 327  | 26288  | 21 254 | 5 034  |

*Примечание:* Регистрация/снятие с регистрации места проживания в Республике Крым в апреле и мае 2014 г. миграционной службой не проводилась, последняя декада июня 2014 г. - начало регистрации граждан по новому месту жительства. Число выбывших мигрантов с июля по декабрь 2014 г. фиксировалось без учёта выбывших в субъекты Российской Федерации.

*Составлено авторами по [8,9,10]*

Миграции населения до сих пор являются основным фактором сохранения и источником прироста общей численности наличного населения Крыма, поскольку тенденция его естественной убыли не преодолена с 1992 года.

К 2014 году большая часть административно-территориальных единиц Крыма демонстрировала отрицательные показатели как межрегиональной, так и межгосударственной миграции. Это, прежде всего, географически удалённые от административного центра (г. Симферополь) сельские территории (9 из 14 районов) с наименее привлекательными для жизни природно-географическими и социально-экономическими условиями Джанкойского, Красногвардейского, Красноперекопского, Ленинского, Нижнегорского, Первомайского, Раздольненского, Сакского и Черноморского административных районов Крыма, а также периферийные города - Джанкой, Армянск, Керчь, Красноперекопск, Саки и Судак.

Среди факторов, сдерживающих миграционные потоки в этих регионах, кроме географической удалённости и более низкого уровня социально-экономического развития, следует назвать дефицит воды, отсутствие современной транспортной и социальной инфраструктуры (прежде всего низкое качество либо отсутствие дорожной сети), сезонность функционирования рекреационной сферы деятельности в таких курортных городах как Судак и Саки. Ведущими центрами притяжения мигрантов до 2014 года были Симферополь и Севастополь, а также ведущие рекреационные регионы южного и западного побережья – Большая Ялта, Алушта, Евпатория, Феодосия.

Вхождение Республики Крым и г. Севастополь в состав Российской Федерации в марте 2014 г. ознаменовало новый этап политического и социально-экономического развития полуострова. Это событие отразилось и на миграционных процессах полуострова. В период с 2014 по 2023 гг. отмечалась положительная динамика миграционного прироста населения и Республике Крым, и в г. Севастополь (таблица 1).

Каким же образом сельское население Крыма вовлечено в миграционные процессы, происходящие на территории региона после 2014 года?

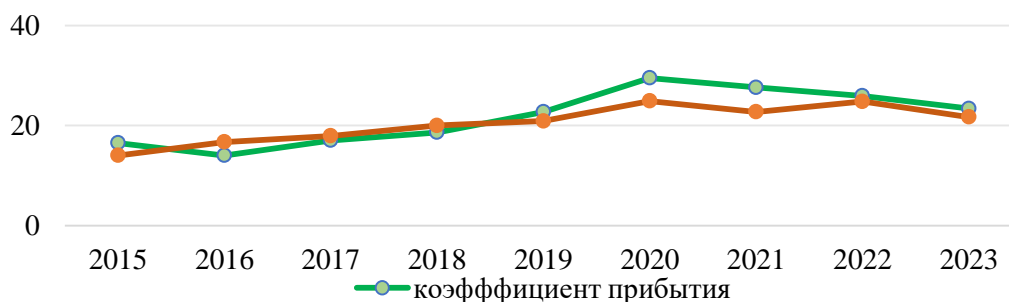
На 1 января 2024 г. Численность населения Республики Крым составила 1909,5 тыс. чел., в том числе 50,2% - городское население, 49,8% - сельское (по данным Крымстата) [11]. Соответственно на 1 января 2015 года – 1 895,9 тыс. чел., 50,7% и 49,3 % [12]. За 9-летний период в регионе при незначительном увеличении общей численности населения соотношение между городским и сельским населением также практически осталось прежним.

Тем не менее миграционные процессы в сельской местности полуострова имеют место быть. Каковы же их основные характеристики?

Рассмотрим географию и динамику миграционных показателей в муниципальных районах Республики Крым.

На протяжении последних лет можно наблюдать тенденцию миграции сельских жителей и их переезда либо в городские округа, либо за пределы полуострова. Теряют своих жителей отдалённые населённые пункты из-за отсутствия комфортных условий для проживания, безработицы и недостаточно развитой социальной и транспортной инфраструктуры.

В целом для всех муниципальных районов динамика коэффициентов прибытия и выбытия имеет примерно одну направленность – до 2019 года незначительный рост и преобладание убытий над прибытиями, всплеск в 2020 г. и последующее снижение уже с преобладанием прибытий над убытиями (рис. 1).



**Рис. 1.** Динамика коэффициентов прибытия и убытия населения муниципальных районов Республики Крым, 2015 - 2023 гг., %  
Составлено авторами по [13]

Для оценки масштабов миграции воспользуемся абсолютными показателями миграционной подвижности населения (на рисунках 2 и 3 представлена динамика выбывших и прибывших по муниципальным районам Республики Крым за период с 2015 по 2023 гг.). Абсолютным лидером является Симферопольский район, где пики по обоим показателям были достигнуты в 2021-2022 гг.

Далее следуют Красногвардейский, Сакский, Бахчисарайский районы. Это наиболее заселённые сельские районы, в каждом из которых численность сельского населения превышает 75 тыс. чел., а в Симферопольском районе она возросла за исследуемый период со 154 до 169 тыс. чел. (ни один другой муниципальный район не имеет подобной повышательной тенденции). Симферопольский район благодаря своему географическому положению, приближённости к центральному городскому округу региона, основным транспортным магистралям, объектам социальной инфраструктуры, всегда был наиболее привлекателен для мигрантов. А с учётом «обрастания» города новыми

микрорайонами с интенсивным жилищным строительством (Жигулина Роща и т.д.), эта тенденция сохранится и в будущем.

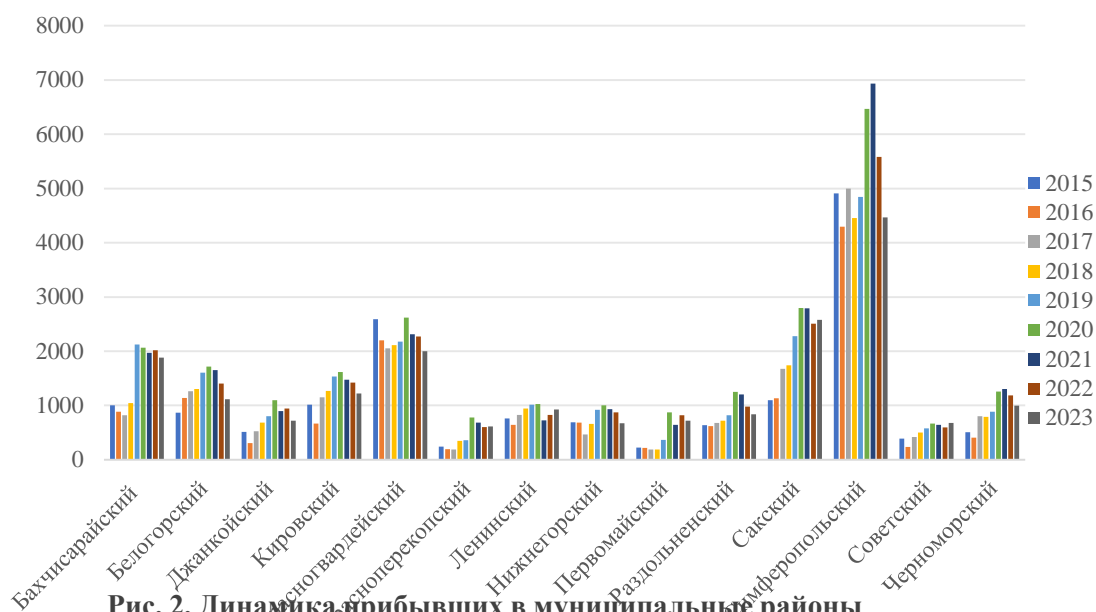


Рис. 2. Динамика прибывших в муниципальные районы Республики Крым, 2015 - 2023 гг., чел.

Составлено авторами по [13]

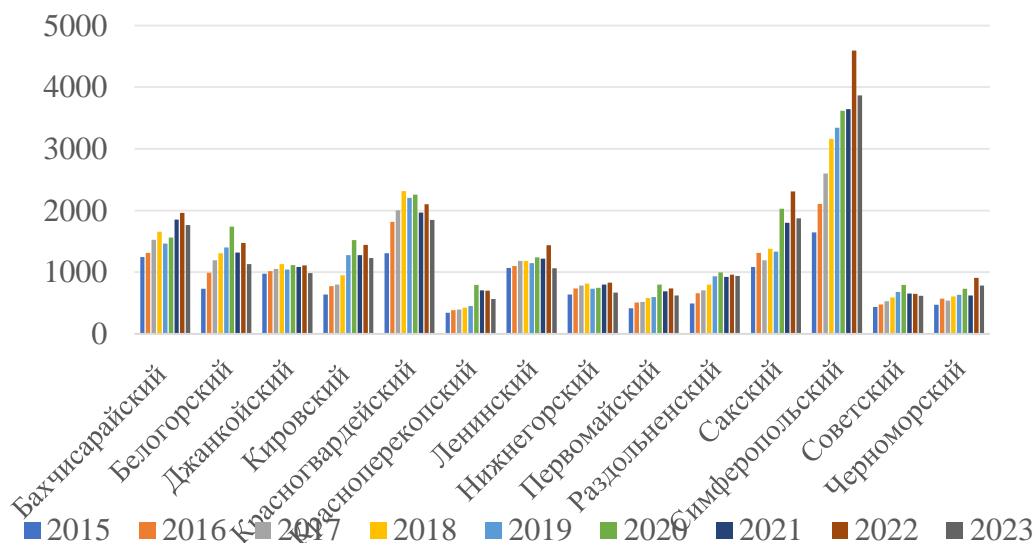


Рис. 3. Динамика выбывших из муниципальных районов Республики Крым, 2015 - 2023 гг., чел.

Составлено авторами по [13]

Далее следуют Красногвардейский, Сакский, Бахчисарайский районы. Это наиболее заселённые сельские районы, в каждом из которых численность сельского населения превышает 75 тыс. чел., а в Симферопольском районе она возросла за исследуемый период со 154 до 169 тыс. чел. (ни один другой муниципальный район не имеет подобной повышательной тенденции). Симферопольский район благодаря своему географическому положению, приближённости к центральному городскому округу региона, основным

транспортным магистралям, объектам социальной инфраструктуры, всегда был наиболее привлекателен для мигрантов. А с учётом «обрастания» города новыми микрорайонами с интенсивным жилищным строительством (Жигулина Роща и т.д.), эта тенденция сохранится и в будущем.

Наиболее географически удалённые районы РК - Красноперекопский, Черноморский, Раздольненский, Нижнегорский, Первомайский, Советский – традиционно имеют низкие абсолютные показатели миграций сельского населения. Промежуточное положение занимают Ленинский, Джанкойский, Белогорский и Кировский районы.

Следует отметить тот факт, что в 10 из 14 муниципальных районов РК численность населения либо уменьшилась, либо практически не изменилась (таблица 2), как правило, за счёт превышения естественной убыли над миграционным приростом.

Таблица 2

Динамика численности населения муниципальных районов Республики Крым, 2015-2023 гг., чел.

| Районы            | 2015   | 2016   | 2017   | 2018   | 2019   | 2020   | 2021   | 2022   | 2023   |
|-------------------|--------|--------|--------|--------|--------|--------|--------|--------|--------|
| Бахчисарайский    | 90722  | 90527  | 90029  | 89184  | 88371  | 88837  | 87739  | 94493  | 94126  |
| Белогорский       | 60499  | 60519  | 60595  | 60588  | 60532  | 60659  | 60361  | 64892  | 64588  |
| Джанкойский       | 68213  | 67856  | 66873  | 65978  | 65256  | 64808  | 64107  | 67508  | 66959  |
| Кировский         | 51109  | 51244  | 51084  | 51288  | 51490  | 51631  | 51423  | 51788  | 51541  |
| Красногвардейский | 83931  | 84533  | 84727  | 84587  | 84150  | 83805  | 83287  | 83075  | 82927  |
| Красноперекопский | 24705  | 24625  | 24369  | 24053  | 23844  | 23635  | 23402  | 26611  | 26361  |
| Ленинский         | 60792  | 60483  | 59679  | 58985  | 58441  | 57968  | 57194  | 59738  | 58655  |
| Нижнегорский      | 45071  | 45025  | 44901  | 44336  | 43959  | 43964  | 43827  | 43095  | 42873  |
| Первомайский      | 32761  | 32643  | 32262  | 31851  | 31343  | 30953  | 30640  | 31603  | 31545  |
| Раздольненский    | 30741  | 30766  | 30609  | 30429  | 30165  | 29959  | 29888  | 29091  | 28882  |
| Сакский           | 76546  | 76414  | 76075  | 76326  | 76426  | 77012  | 76977  | 77267  | 76979  |
| Симферопольский   | 154313 | 156035 | 158317 | 160772 | 161997 | 163270 | 165337 | 168552 | 169120 |
| Советский         | 32000  | 31997  | 31693  | 31545  | 31412  | 31284  | 30987  | 30848  | 30629  |
| Черноморский      | 30558  | 30550  | 30302  | 30427  | 30457  | 30527  | 30715  | 30291  | 30341  |

*Составлено авторами по [13]*

При этом миграционный поток региона динамичен, не является стабильным и имеет существенные региональные различия (рис. 2, 3).

Одним из факторов распределения миграционного потока в Крыму является неравномерность социально-экономического развития региона, уровень которого изменяется в направлении с севера на юго-запад и юго-восток полуострова. Абсолютным лидером высокого миграционного прироста сельских территорий за весь исследуемый период является Симферопольский муниципальный район. Максимумы миграционного прироста были зафиксированы в 2015 г. (3262 чел.) и в 2021 г. (3286 чел.) при отсутствии периодов убыли населения. Это столичный регион, который всегда был привлекателен для сельских мигрантов развитой социальной инфраструктурой, возможностями трудоустройства, обучения, досуга и т.д.

Отток населения (особенно в 2015-2018 гг.) характерен для сельских территорий Джанкойского (максимальный показатель убыли населения достигнут в 2016 г. – 714 чел.), Бахчисарайского (соответственно в 2017 г. – 705 чел), Первомайского (в 2018 г. – 393 чел.), Ленинского ( в 2016 г. – 460 чел.),

Нижнегорского (в 2017 г. – 316 чел.) муниципальных районов. Причём в Джанкойском, Краснопереконском, Ленинском, Советском муниципальных районах миграционную убыль сельского населения уже можно считать установившейся тенденцией.



**Рис. 4.** Динамика коэффициента миграционного прироста населения муниципальных районов Республики Крым, 2015 - 2023 гг., %  
*Составлено авторами по [13]*

Такая динамика миграций может быть связана с интенсивными внутри региональными перемещениями сельского населения в направлении село-город, обусловленными изменением геополитической ситуации на Украине и в Крыму, а также последовавшей за этим серией блокад Крыма со стороны Украины – водной, энергетической, продовольственной, транспортной. Следует отметить и открывшиеся возможности для крымской молодёжи получить образование в крупнейших вузах страны, найти высокооплачиваемую работу в столичных центрах России.

Период миграционной убыли сменяется периодом прироста, начиная с 2019 года и достигая пика в 2021г. (для муниципальных районов РК в целом) (рис. 4), особенно в Симферопольском, Сакском, Черноморском муниципальных районах, что несомненно связано с ограничениями, введёнными в связи с пандемией COVID -19.

Наличие пиковой точки в миграционных процессах в период пандемии подтверждает и динамика коэффициента миграционного оборота населения муниципальных районов РК (рис.5).



**Рис. 5.** Динамика коэффициента миграционного оборота населения муниципальных районов Республики Крым, 2015 - 2023 гг., %  
*Составлено авторами по [13]*



Анализ динамики относительных показателей миграции в сельской местности даёт основание утверждать, что население практически всех муниципальных районов РК активно участвует во внутрирегиональных миграционных процессах, но с разной степенью интенсивности.

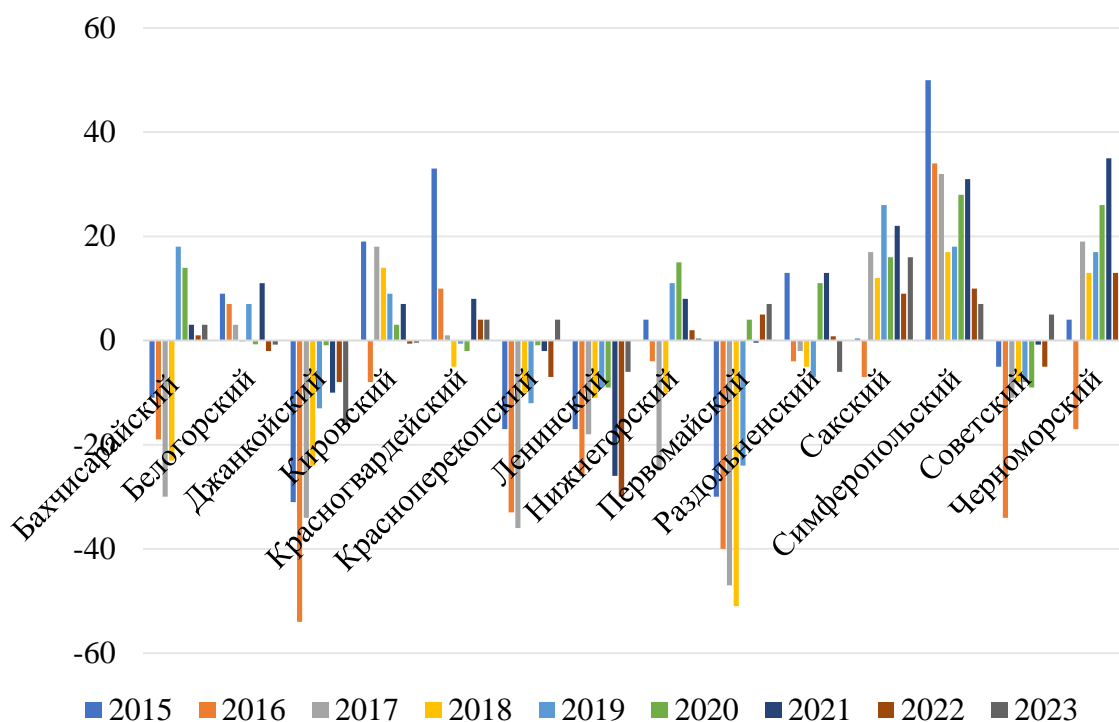
Динамика показателя эффективности миграции населения муниципальных районов Республики Крым, 2015 - 2023 гг. (рис. 6) показывает, что в 2023 году он фактически вернулся к уровню 2015 года, достигнув максимальных показателей в период с 2020 по 2021 гг. В исследуемый период значение показателя изменялось в пределах от -14% в 2016 до 7% в 2020 и 2021 гг. В 2023 году среднее значение показателя составило по исследуемым районам составило 2%.



**Рис. 6.** Динамика показателя эффективности миграции населения муниципальных районов Республики Крым, 2015 - 2023 гг., %  
*Составлено авторами по [13]*

Очень значительны различия в показателе эффективности миграций как в территориальном, так и во временном аспекте (рис.7). Только в Симферопольском, Сакском и Черноморском районах показатель практически за весь период был положителен. В остальных муниципальных районах удельный вес миграционного прироста (оттока) в миграционном обороте населения либо отрицателен, либо достигает очень малых величин.

Таким образом, к 2023 году в сельских территориях РК лидирующие позиции по показателям миграций занял Симферопольский район. Привлекательными для мигрантов являются Сакский и Черноморский районы, имеющие рекреационный потенциал благодаря протяжённому Черноморскому побережью. Минимальные показатели эффективности миграции зафиксированы в Джанкойском (-16), Ленинском (- 6) и Раздольненском (- 6) районах. Таким образом, среди сельских регионов Республики Крым наиболее привлекательными для мигрантов являются те, что тяготеют к столичному региону.



**Рис. 7.** Динамика показателя эффективности миграции населения по муниципальным районам Республики Крым, 2015 - 2023 гг., %  
Составлено авторами по [13]

### Выводы

Анализ миграционной активности в сельском Крыму показывает, что к числу факторов, определяющих масштабы и направления миграционных потоков в сельской местности РК относятся: природно-географические, наличие ресурсов для ведения хозяйственной деятельности, транспортная доступность, уровень развития и качество социальной инфраструктуры в сельской местности, низкий уровень заработных плат, ограниченность рынка труда, отсутствие подходящей работы, малое количество привлекательных рабочих мест с высокой оплатой труда; относительно низкий уровень жизни, сезонность работы, ограниченность перспективных сфер деятельности для молодёжи ввиду специфики местного рынка труда; периферийность.

Наиболее высокой миграционной привлекательностью отличается территория столичного региона – главного фокуса социально-экономического развития полуострова.

*Работа выполнена в рамках инициативной научной темы кафедры социально-экономической географии Таврической академии Крымского федерального университета им. В.И. Вернадского «Географическое изучение сельских территорий Крыма» (этап 2024 г. – «Оценка рисков социокультурного развития сельских территорий Крыма»).*

**Литература**

1. Ожегова Л. А., Сазнова Г. В., Сикач К. Ю. Миграционные процессы в Республике Крым: пространственно-временная специфика и современное состояние // Геополитика и экогеодинамика регионов. 2022. Т. 8. № 3. С. 217-235.
2. Ожегова Л. А., Сазнова Г. В. Глава 3.5. Миграционные процессы в регионах Азово-Черноморского бассейна западного побережья России // В монографии: Миграционные процессы в формировании трудового потенциала приграничных регионов России: 2011-2021/ Клемешев А.П., Войников В.В., Соколова Ф.Х. и др. - Калининград, Издательство: Балтийский федеральный университет им. И. Канта, 2021, С. 178-197
3. Гуменюк И. С., Гуменюк Л. Г. Транспортная связность как фактор преодоления периферийности: пример сельских поселений Калининградской области// Балтийский регион. 2021. Т. 13, № 4. С. 147-160.
4. Волошенко К. Ю. Специфика и перспективы социального развития сельских территорий в Калининградской области // Регион сотрудничества. 2004. № 10. С. 15-34.
5. Гусаков Т. Ю. Сельское расселение и миграции населения на Крымском полуострове// Геополитика и экогеодинамика регионов. Том 7 (17). Вып. 3. 2021 г. С. 15–25.
6. Багрова Л. А., Боков В. А., Багров Н. В. География Крыма. К., Лыбедь, 2001.
7. Суцев С. Я. Демографический потенциал и национальная структура населения Крыма: конец XX – середина XXI века// Региональная экономика. Юг России. 2018. № 4, С.139-149.
8. Населення Автономної Республіки Крим. Демографічний щорічник за 2002-2013.р. Симферополь: Крымстат, 2013.
9. Население Республики Крым. Демографический ежегодник за 2013-2023 г. Симферополь: Крымстат, 2023.
10. Статистические сборники за 2002-2014 г – Севастополь: Севстат, 2014.
11. Статистический ежегодник Республики Крым. 2023: Стат. сб. /Крымстат. Симферополь, 2024.
12. Статистический ежегодник Республики Крым. 2015: Стат. сб. / Крымстат. Симферополь, 2016.
13. Федеральная служба государственной статистики. База данных муниципальных образований, 2025 – 2023 гг. [Электронный ресурс]. Режим доступа: <https://rosstat.gov.ru/dbscripts/munst/munst35/DBInet.cgi#1>

L. A. Ozhegova<sup>1</sup>  
G. V. Sazonova<sup>2</sup>

---

***Migration processes in rural areas of the Republic of Crimea***

---

<sup>1</sup> V.I. Vernadsky Crimean Federal University, Simferopol  
e-mail: [luda-orejova@yandex.ru](mailto:luda-orejova@yandex.ru)<sup>1</sup>, [galisaz@mal.ru](mailto:galisaz@mal.ru)<sup>2</sup>

**Abstract.** *The article provides a brief description of the features of migration processes of the population in rural areas of the Republic of Crimea at different historical stages of its development, analyzes the development of modern migration*

*processes of the Republic of Crimea. Quantitative characteristics of rural migrations for the period from 2015 to 2023 and their geography are characterized.*

**Keywords:** *rural migration, factors of formation of migration processes, population migration indicators, Republic of Crimea.*

### **References**

1. Ozhegova L. A., Sazonova G. V., Sikach K. Yu. Migracionnye processy v Respublike Krym: prostranstvenno-vremennaya specifika i sovremennoe sostoyanie// Geopolitika i ekogeodinamika regionov. 2022. T. 8. № 3. S. 217-235. (in Russian)
2. Ozhegova L. A., Sazonova G. V. Glava 3.5. Migracionnye processy v regionah Azovo-Chernomorskogo bassejna zapadnogo porubezh'ya Rossii// V monografii: Migracionnye processy v formirovanii trudovogo potenciala prigranichnyh regionov Rossii: 2011-2021/ Klemeshev A. P., Vojnikov V. V., Sokolova F. H. i dr. - Kaliningrad, Izdatel'stvo: Baltijskij federal'nyj universitet im. I. Kanta, 2021, S. 178-197. (in Russian)
3. Gumenyuk I. S., Gumenyuk L. G. Transportnaya svyaznost' kak faktor preodoleniya periferijnosti: primer sel'skih poselenij Kaliningradskoj oblasti// Baltijskij region. 2021. T. 13, № 4. S. 147-160. (in Russian)
4. Voloshenko K. Yu. Specifika i perspektivy social'nogo razvitiya sel'skih territorij v Kaliningradskoj oblasti // Region sotrudnichestva. 2004. № 10. S. 15-34. (in Russian)
5. Gusakov T. Yu. Sel'skoe rasselenie i migracii naseleniya na Krymskom poluostrove// Geopolitika i ekogeodinamika regionov. Tom 7 (17). Vyp. 3. 2021 g. S. 15–25. (in Russian)
6. Bagrova L. A., Bokov V. A., Bagrov N. V. Geografiya Kryma. K., Lybed', 2001. (in Russian)
7. Sushchev S.Ya. Demograficheskij potencial i nacional'naya struktura naseleniya Kryma: konec HH – seredina XXI veka// Regional'naya ekonomika. Yug Rossii. 2018. № 4, S.139-149. (in Russian)
8. Naselennya Avtonomnoï Respubliki Krim. Demografichnij shchorichnik za 2002-2013.r. Simferopol': Krymstat, 2013. (in Russian)
9. Naselenie Respubliki Krym. Demograficheskij ezhegodnik za 2013-2023 g. - Simferopol': Krymstat, 2023. (in Russian)
10. Statisticheskie sborniki za 2002-2014 g. Sevastopol': Sevstat, 2014. (in Russian)
11. Statisticheskij ezhegodnik Respubliki Krym. 2023: Stat. sb. / Krymstat. Simferopol', 2024. (in Russian)
12. Statisticheskij ezhegodnik Respubliki Krym. 2015: Stat. sb. / Krymstat. Simferopol', 2016. (in Russian)
13. Federal'naya sluzhba gosudarstvennoj statistiki. Baza dannyh municipal'nyh obrazovanij, 2025 – 2023 gg. URL: <https://rosstat.gov.ru/dbscripts/munst/munst35/DBInet.cgi#1>. (in Russian)

*Поступила в редакцию 30.09.2024 г.*